

Geometrie stopt nooit

Marcello Morandini combineert architecturale precisie met sculpturale elegantie en grafische helderheid, vaak in zwart-wit. Hij componeert zijn kunst door de zorgvuldige opstelling van repetitieve vormen, waardoor hij complexe composities construeert die dansen op de rand van visuele illusie en dimensionaal spel. Zijn werken resoneren met een serene intensiteit en nodigen uit tot diepe reflectie en speculatie over symmetrie en orde.

Hij werd geboren in Mantua op 15 mei 1940, maar verhuisde in 1947 naar Varese. Hij begon zijn artistieke carrière in 1962 en nam deel aan talrijke solotentoonstellingen in Europa, de Verenigde Staten en Japan. Hij werd uitgenodigd voor internationale biënnales, waaronder die in Sao Paulo (Brazilië) in 1967 en Venetië in 1968. In 1974 ontwierp hij een plein met een diameter van 30 meter voor het INA winkelcentrum in Varese.

Hij gaf les aan de Accademia della Brera in Milaan en aan de HEAA School of Watch Design in La Chaux De Fonds, Zwitserland.

Hij was voorzitter van de Associazione Liberi Artisti in Varese.

Marcello Morandini opende onlangs zijn eigen stichting in zijn geboortestad, op een terrein van 3.300 vierkante meter. Deze essentiële nieuwe ruimte wil open staan voor de gemeenschap, als epicentrum van levende dynamiek die zich bezighoudt met multidisciplinaire reflectie met het oog op het organiseren van een veelheid aan toekomstige activiteiten.

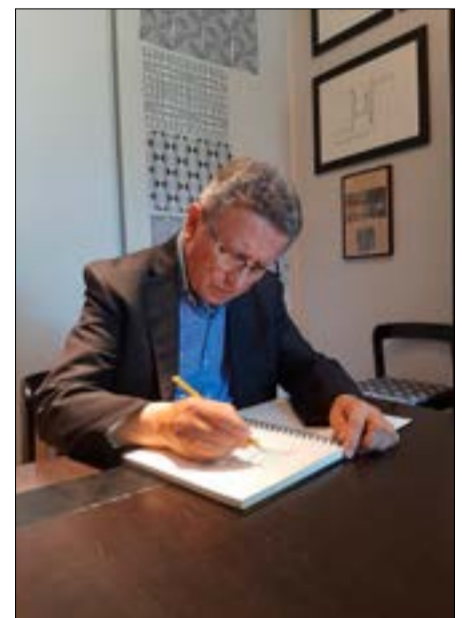
Ontmoet Morandini.

Hoe ben je aan je carrière begonnen?

Ik ging naar de Brera kunstacademie in Milaan, waar ik werkte als assistent-ontwerper voor een industrie en als grafisch ontwerper voor de Fronzoni studio. Een aantal kunstenaars bezocht dit atelier, waaronder Getulio Alviani, die me aanmoedigde om mijn werk te promoten. Ze werden vrienden met wie ik verschillende tentoonstellingen bezocht. Ze introduceerden me bij de galerie Del Naviglio in Milaan, een zeer belangrijke galerie voor jonge kunstenaars, waar ik mijn eerste tentoonstellingen had. Mijn eerste tekeningen dateren dus uit die periode, ik zou zeggen uit 1962. In 1964 begon ik met mijn eerste driedimensionale werken, die te zien waren op mijn eerste tentoonstelling in Genua in 1965, onder leiding van Germano Celant.

Daarna ging alles heel snel. In 1967 exposeerde ik in Milaan, Frankfurt en Keulen en werd ik uitgenodigd voor de IXe Biennale in San Paolo, Brazilië. In 1968 was het de XXXIV Internationale Kunstbiënnale van Venetië, waar ik een persoonlijke kamer kreeg in het Italiaanse paviljoen. Er waren 22 Italiaanse kunstenaars vertegenwoordigd op deze Biënnale en 12 van hen stierven voor het einde van het evenement. Het was ook het jaar van grote studentenprotesten, bijna dagelijks op het San Marcoplein.

Het jaar daarop werd ik uitgenodigd om de Italiaanse kunst te vertegenwoordigen in Brussel als onderdeel van de "Europalia" evenementen.



Speelde Duitsland voor jou ook een belangrijke rol?

In 1970 begon ik een samenwerking met de kunsthandelaar Carl Laszlo uit Bazel, met wie ik de belangrijke tentoonstelling van 1972 in de Kestnergesellschaft in Hannover organiseerde.

Carl Laszlo werkte onder andere samen met Vasarely, die mij erg interesseerde.

Ik woonde ongeveer tien jaar in Duitsland, eerst in München, daarna in Düsseldorf en Berlijn. Ik heb 3 solotentoonstellingen gehad in het Ludwigshafen am Rhein Museum en talloze tentoonstellingen door het hele land. In 1977 werd ik uitgenodigd voor "documenta 6" in Kassel. Ik had ook een paar tentoonstellingen in Zwitserland.



Bine Chair





Maak je onderscheid tussen architectuur, grafisch ontwerp en beeldende kunst?

Nee, dat doe ik niet.

Ik ben gehecht aan de wereld van vorm en geometrie. Het is de basis van alles, de basis van ons bestaan. Het gevoel voor geometrie vervult ons met nederigheid: we leven op een grote bol die onze oorsprong is. Voor mij versmelt de zoektocht naar kunst met geometrie. Vorm wordt functie en wordt kennis. Kunst en geometrie hebben altijd betrekking op het bewonen ervan. Ik zie mijn creaties als geometrische bewegingen. Deze bewegingen zijn telkens exclusief, ik maak meestal geen series. Ook de verhouding tussen schaal en dimensie is essentieel. Ik hecht veel belang aan de visuele perceptie van de kijker en de relatie met de dimensie van het werk. Net als in de architectuur zijn er vaak meerdere gezichtspunten die kunnen worden voorgesteld.

Als ik functioneel ontwerp, zoek ik naar de juiste vorm die het beste bij de functie past, ik stel mezelf hierbij niet de vraag naar schoonheid. Bovendien denk ik er ook niet aan om objecten in massa te produceren voor het grote publiek, omdat ik mezelf niet zie als volwaardig ontwerper waarvoor productie- en distributiewerkzaamheden nodig zijn waarvoor ik geen tijd heb. Ik hou te veel van mijn eigen individuele tijd.

Hoe definieer je abstractie?

Abstractie kan op verschillende manieren worden opgevat.

Er is mentale abstractie, constructieve abstractie... Voor mij stopt de geometrie nooit, het biedt altijd mogelijkheden voor transformaties en vragen over het idee van abstractie. Het gebruik van zwart en wit is radicaal en zorgt ervoor dat je alles meteen begrijpelijk maakt: muziek is in zwart-wit geschreven, net als literatuur. Ik begon al heel vroeg met dit contrast. Wit is mijn wereld en zwart is wat ik doe. Ik vul het wit in met het zwart. Hierdoor kan ik de juiste geometrie vinden. Kleur is uiteraard heel belangrijk, dat ontken ik helemaal niet. Maar het zou niet meer passen in mijn wereld. Kleur zou onmiddellijk de overhand krijgen, dit is iets wat ik soms toesta in bepaalde van mijn meer functionele ontwerpen.

Wat zijn jouw hulpmiddelen?

Ik heb nog nooit een computer gebruikt.

Ik vertrek concreet van een idee op een blanco vel papier. Ik werk met ambachtslieden, vooral ingeval het gaat om hout voor sculpturen. Ik gebruik hard, consistent hout dat lang meegaat. Hetzelfde geldt voor staal en graniet: ik werk altijd met de beste

vakmensen. Zo heb ik bijvoorbeeld de BINE stoel-sculptuur ontworpen, volledig gefinancierd in zwart en wit gestreept melamine, samen met een Duitse fabrikant.

Hoe is de Morandini Stichting ontstaan?

De stichting is het resultaat van een diepgeworteld verlangen, dat in 2015 mogelijk werd met de hulp van twee bevriende verzamelaars uit New York. Na een eerste poging met een museum in Zwitserland, vonden we de ideale plek in Varese: een gerestaureerde villa uit het begin van de twintigste eeuw, de Villa Zanotti. Het was eigendom van vier zussen en het was precies wat we nodig hadden. In drie jaar tijd werd het omgetoverd tot een museumruimte waar de werken samengaan met de historische herinnering aan de plek.

We zijn in 2022 geopend. De villa heeft vier verdiepingen van elk 120 vierkante meter en meer dan 3000 vierkante meter buitenruimte.

In de kelder vinden tijdelijke tentoonstellingen plaats, die georganiseerd worden in samenwerking met grote internationale musea, allemaal actief op het gebied van concrete, constructivistische of geprogrammeerde kunst, zoals het in Italië wordt gedefinieerd, en georganiseerd door hun directeurs of curatoren. De eerste en tweede

verdieping worden uitsluitend gebruikt om mijn werk tentoon te stellen en op de vierde verdieping bevinden zich de archieven en een klein gastenverblijf.

Er moet nog steeds een lift in een extern bijgebouw van de restauratie worden opgenomen. Dit project heb ik ontworpen en het werd inmiddels door de gemeente goedgekeurd.

We proberen nu fondsen te werven om het project te realiseren.

Hoe worden tijdelijke tentoonstellingen georganiseerd?

Ik probeer meer bekendheid te geven aan concrete- en constructivistische kunst, die al meer dan een eeuw bestaat.

Het is een kunstvorm die geometrie zoekt voorbij spectaculaire effecten. Het probeert geometrische arrangementen te beschrijven in een essentialistische benadering. We organiseren elke maand een conferentie met de gastkunstenaars om hen de kans te geven hun aanpak toe te lichten. Er zijn niet veel plaatsen in Italië die geïnteresseerd zijn in dit specifieke kunstgebied, veel meer in Duitsland en Noord-Europa.

Het is belangrijk dat deze kunstenaars een catalogus kunnen hebben of kunnen samenwerken



© Michele Sereni



Externe lift, render image



met galeries en musea. Het betrekken van andere mensen bij het beheer van de tentoonstellingsruimte, zoals buitenlandse museumdirecteuren, zorgt voor een kruisbestuiving van nieuwe ideeën en originele benaderingen. Het is ook een educatieve aanpak.

We proberen ook multidisciplinaire ervaringen te ontwikkelen die literatuur, muziek, design, poëzie, film, enz. omvatten en die een breed publiek kunnen aanspreken, van kinderen tot professionals.

Hoe past de Stichting in de stad?

Varese is een zeer groene stad, een traditionele winkelstad.

Het is ontstaan als vakantieoord voor de mensen uit Milaan. Het is een idee dat nog steeds voortduurt. Toch heeft het een nieuwe dynamiek en effectief beleid ontwikkeld. Er zijn veel kunstenaars op verschillende gebieden die erin slagen om met elkaar samen te werken. Er is hier een enorm potentieel.

De Stichting wil haar steentje bijdragen aan de verrijking van het culturele landschap van Varese, door middel van een constante dialoog. Het helpt ook om de plaats van de stad op de hedendaagse kunstscène te versterken.

Interview door Nicolas Houyoux ■





Een architecturaal en intermodaal station

In Mons (Bergen) is, na een vertraging van tien jaar, het nieuwe treinstation, ontworpen door de Spaanse architect Santiago Calatrava, in gebruik genomen. De bouw lag geregeld stil en de streefdatum van 2015 bleek een illusie, net als het begrote budget dat niet was aangepast op de nieuwe plannen.

De nieuwe loopbrug, een 182 meter lange metalen structuur met een gewicht van 5200 ton, is de blikvanger van het gebouw.

De officiële opening stond dan weer gepland voor 31 januari 2025. Het imposante project liep tien jaar vertraging op en kostte 480 miljoen euro. De modernisering van het station van Bergen begon in 2001, maar het project kende een ingewikkelde evolutie en lange vertragingen. Aanvankelijk waren een eenvoudige loopbrug en een bovengrondse parking gepland voor een budget van 37 miljoen euro.

Tien jaar vertraging

De reikwijdte van het project evolueerde echter naar een architecturaal en intermodaal station ontworpen door de Spaanse sterarchitect Santiago Calatrava, ook bekend van het treinstation Luik-Guillemins.

Het imposante project, met ondergrondse parkeergarages met 862 plaatsen voor auto's en 350 voor fietsen en milieuvriendelijke voorzieningen, werd tien jaar uitgesteld. De uiteindelijke kosten bedroegen 480 miljoen euro, meer dan tien keer het oorspronkelijke budget. De jaarlijkse onderhoudswerkzaamheden zullen bijna een miljoen euro kosten.

Vijf overdekte platforms

Het nieuwe elegante en bijna zuiver witte station heeft vijf overdekte perrons, waaronder een voor bussen en taxi's. De treinperrons zijn verhoogd tot 76 centimeter en er zijn tactiele paden voor slechtzienden en blinden. Daarnaast geven twaalf liften toegang tot de loopbrug en de perrons.

Er is ook een nieuwe voetgangersbrug van 165 bij 15 meter tussen Place Léopold en

Place des Congrès. De brug is niet toegankelijk voor fietsers.

4e station

Mons is het op vier na drukste station in Wallonië en ontvangt ongeveer 57.000 passagiers per week. Op weekdays rijden er 189 treinen. Het nieuwe station is de vierde versie van dit gebouw in bijna twee eeuwen. De officiële opening op woensdag is bijna 183 jaar na de opening van het eerste station in de Henegouwse hoofdstad op 19 december 1841.

Verschillende NMBS-stations krijgen een face-lift als onderdeel van het stationsomvormingsplan, hoewel de strategie nu "fundamenteel veranderd" is. Sinds 2018 is er "een nieuw concept van stationsgebouwen ontwikkeld.

Het wordt gekenmerkt door zijn modulariteit, waardoor het niet alleen kan worden

toegepast op alle stations, maar ook kan worden aangepast aan de veranderende behoeften in de loop der jaren om uit te groeien tot "functionele, comfortabele, duurzame en toegankelijke stations die in verbinding staan met ander openbaar vervoer".

NMBS specificeert ook dat het "nu de beste prijs-kwaliteitverhouding verzekert door bij haar keuzes de voorkeur te geven aan soberheid en efficiëntie, ook op het vlak van onderhoud en energieverbruik".

Sinds de lancering van het NMBS-stationsvernieuingsplan werden 31 gebouwen gerenoveerd of verbouwd volgens deze nieuwe aanpak. De bouw van 48 stations is aan de gang en er zijn nog eens 28 projecten gepland, waardoor het aantal nieuwe stations tegen eind 2032 op 76 komt. ■

Elfino Grande: grandioos voor dak en gevel

Een grandioos mooi dak en een gevel met grandeur vragen om een passende tegelpan. De Elfino Grande collectie blinkt uit door de verfijnde en minimalistische uitstraling, en benadrukt zo de vorm en horizontaliteit van de architectuur. De Elfino Grande is beschikbaar in twee formaten en drie warm genuanceerde tinten.

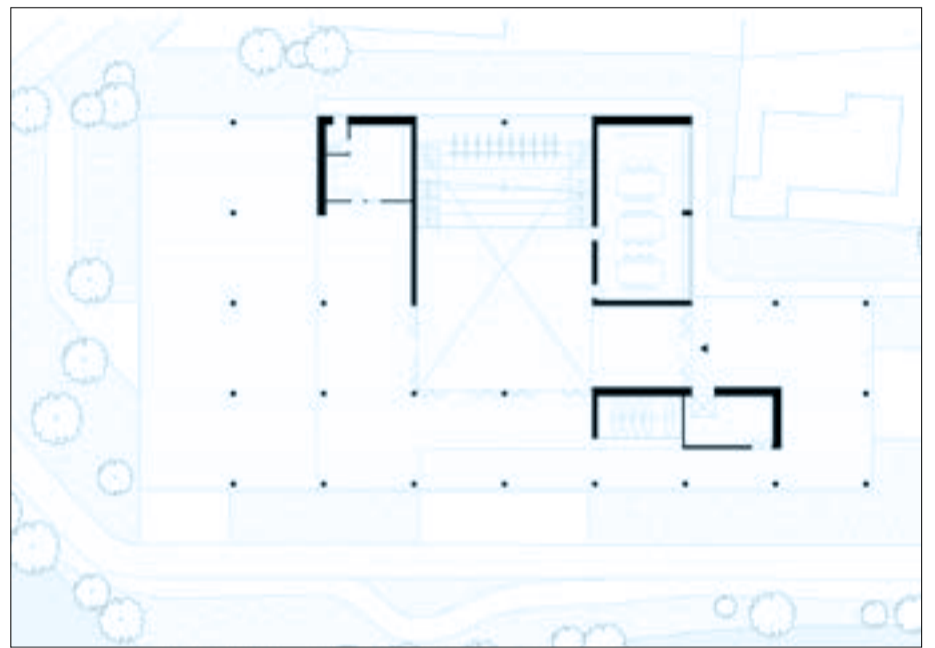


Koramic

**Beschikbaar
in 2 formaten**

- ✓ Elfino Grande pan voor dak én gevel
- ✓ Elfino Grande korte pan voor gevel

Meer informatie? Vraag onze brochure aan via
wienberger.be/elfino-grande



Een gedeelde leefruimte

KAAN Architecten onthult het Eco-museum en Orla Piratininga Park ontwerp in Rio de Janeiro, Brazilië. Dankzij de ambitie van de gemeente Niterói en als onderdeel van hun Sustainable Ocean Region Program heeft KAAAN Architecten een bijdrage geleverd aan de herontwikkeling van de 720.000 m² grote Piratininga-lagune, momenteel het grootste fyto-remediatieproject in Latijns-Amerika.

Het project revitaliseert de regio door de implementatie van een waterkwaliteitsbeheer- en verontreinigingsbehandelingssysteem binnen een ecologisch park, inclusief filtertuinen, sociale zones en een eco-museum. Als een prijswinnend initiatief zet het een nieuwe standaard voor bewust ontwerp en veerkracht in Brazilië.

Het project, ontworpen door het POP-consortium (Phytorestore, Embya en KAAAN Architecten), bevordert biodiversiteit en sociale inclusiviteit. Dit toont zich in de interventies langs de oevers van de lagune en in het ontwerp van het Eco-museum, op een strategische centrale locatie binnen het park. Het Orla Piratininga Park-project stelt bewoners, vissersgemeenschappen en milieuoorganisaties in staat samen te werken aan het langetermijn behoud van de lagune. De ligging aan het water versterkt de interactie van het publiek met de herstelde natuurlijke habitat, terwijl voorzieningen als wandelpaden, fietspaden, sportfaciliteiten en dierenobservatoria bezoekers betrekken bij de biodiversiteit van het gebied. De 35.290 m² aan filtertuinen vangen vervuiling af stroomopwaarts en herstellen de natuurlijke watercyclus. Deze innovatieve wetlands maken gebruik van inheemse planten om

water te zuiveren en tegelijkertijd een levendige habitat voor de fauna te bevorderen. De keuze voor planten in dit ecosysteem en in de staat Rio de Janeiro is strikt beperkt tot inheemse soorten, wat zorgt voor authentiek ecologisch herstel. Deze benadering herstelt de eerdere milieutechnische functies van het gebied en versterkt de natuurlijke band met lokale fauna, waardoor biodiversiteit en aanpassingsvermogen worden bevorderd. De filtertuinen vormen een landschappelijk vormgegeven ruimte die bezocht kan worden, hierdoor ontstaat de mogelijkheid om wetlands – een vaak ontoegankelijke omgeving – te ontdekken en de biodiversiteit tentoon te stellen. De inrichting maakt het mogelijk om via paden door dit gebied te wandelen met respect voor dit kwetsbare ecosysteem.

Het Eco-museum is een initiatief van de gemeente Niterói, waarbij KAAAN Architecten het ontwerpproces leidde en coördineerde in samenwerking met een toegewijd team van lokale architecten. Ontworpen als een beschut forum, is het museum volledig geïntegreerd in zijn omgeving, wat een open en welkome ervaring bevordert. Het is hoofdzakelijk opgebouwd uit cumaru-hout,

een duurzaam Zuid-Amerikaans hardhout dat bekend staat om zijn rijke goudbruine tint en weersbestendigheid. Met een totaal oppervlak van 2.800 m² omvat het museum faciliteiten zoals een restaurant, multifunctionele ruimtes, opslag voor kajaks en sanitaire voorzieningen op de begane grond. De mezzanine huisvest de hoofdexpositieruimte met interactieve activiteiten, een lagune-observatorium, een kantoor en een vergaderruimte. Deze functies liggen rondom een open atrium met tribune voor presentaties en gemeenschappelijke bijeenkomsten. Dankzij toepassing van de modulaire houten en glazen gevelbekleding biedt het museum flexibiliteit voor diverse configuraties, variërend van afgesloten presentatieruimtes tot volledig open ruimtes voor speciale evenementen.

Het dak bepaalt de uitstraling van het museum, met een overhangende structuur die het natuurlijke licht moduleert en een gastvrije sfeer creëert. Het versterkt de verbinding met de natuurlijke omgeving en biedt tegelijkertijd beschutting en comfort. De brede overstekken vergroten de openheid, door naadloos binnen- en buitenruimtes in elkaar over te laten lopen, en zo de integratie van het museum met het landschap van de

Atlantische begroeiing te benadrukken. Het Eco-museum versterkt de publieke betrokkenheid bij het herstelde ecosysteem en fungeert als een ontmoetingsplek voor milieueducatie. Het belichaamt de inzet van KAAAN Architecten voor duurzaamheid en inclusief ontwerp.

“De deelname van KAAAN Architecten aan het POP-consortium markeert ons eerste significante project op het gebied van ‘Nature Based Solutions’ (NBS). De expertise van een toegewijd team van biologen en maatschappelijk werkers was cruciaal voor het succesvol opruimen van de vervuiling en de ontwikkeling van de nieuwe parkinfrastructuur. Het Eco-museum, dat zich in het hart van deze transformatie bevindt, is uitgegroeid tot een krachtig instrument voor sociale inclusie, dat veel verder reikt dan slechts een tentoonstellingsruimte. Het fungeert als het nieuwe kloppende hart van de buurt en verzekert duurzaamheid van het ecologische park op de lange termijn door lokale kinderen te onderwijzen over het belang van milieubewustzijn, terwijl het tevens dienst doet als een gedeelde leefruimte voor de gemeenschap”, besluit Renata Gilio, architect en stedenbouwkundige bij KAAAN Architecten. ■



Restauratieproject

Na een intensief traject is het iconische kunstwerk 'WD-Spiral Part One – CINEMA' van de kunstenaar Hermann Maier Neustadt (1956-2009) weer in volle glorie te zien in de beeldentuin van het Kröller-Müller Museum. PolyProducts heeft bijgedragen aan de zorgvuldige reconstructie van dit werk.

De kunstenaar heeft het werk ontworpen voor de tentoonstelling Sonsbeeck 9, Locus Focus in 2001 en nadien is het herbouwd in de beeldentuin van het museum, waar het al na korte tijd onherstelbare schade vertoonde.

Het kunstwerk is een grote ovale tunnel van 420 bij 395 bij 1205 centimeter, met geel-transparante panelen. Hij biedt bezoekers een unieke kijkervaring op de omliggende natuur. De kunstenaar zet met deze 'openluchtbioscoop' het kijken op scherp.

Met het vaststellen van de schade werd meer dan tien jaar geleden een restauratieproject gestart. Bij de reconstructie was het van groot belang de originele uitstraling en kleur van de composiet panelen te herstellen. Project engineer Rick van Iersel: "We hebben gewerkt met heel veel kleursamples om de juiste tint te benaderen. De felgele kleur van het materiaal moet contrasteren met de natuurlijke omgeving, maar ook warmte toevoegen aan de binnenzijde

van het kunstwerk. Dit versterkt het spel van licht en schaduw en zorgt voor een bijzondere beleving van de natuur."

Vakmanschap en expertise

De reconstructie vereiste nauwkeurig vakmanschap, zeker omdat het kunstwerk uit grote panelen bestaat. Het coaten van de panelen met polyesterhars werd uitgevoerd door een team van PolyProducts waarbij de uitdaging lag in het consistent te coaten van de platen en het vermijden van elke imperfectie.

Het resultaat is een kunstwerk dat bezoekers de kans biedt op een bijzondere manier de natuur te ervaren. Met zeven stoelen in de tunnel en een raam aan de voorzijde, genieten bezoekers van een uniek uitzicht op het bos. Na de succesvolle restauratie is WD-Spiral Part One – CINEMA weer te bewonderen en te beleven in de beeldentuin van het Kröller-Müller Museum. ■



Hybride houtconstructie

Onder de naam 'CampusRO' realiseerde ACMS Architecten een hybride campus voor studenten van massief hout. Het groene project bevindt zich niet ver van de Technische Universiteit van Rosenheim (DE) op een terrein van ongeveer 10.000 m2. De campus omvat in totaal 211 appartementen voor studenten, een zes verdiepingen tellend pension met 40 kamers en hotelachtige voorzieningen en talrijke gemeenschappelijke ruimtes.

Het bouwproject met hybride houtconstructie is een vlaggenschip project waar het de combinatie studentenhuisvesting en duurzaamheid betreft. Zo is veel materiaal van de oude bedrijfshal die op deze locatie stond en gesloopt is, opnieuw in de hybride campus gebruikt. Alle bovenste verdiepingen zijn gebouwd met houtconstructies terwijl het merendeel van de dragende gevels is samengesteld uit prefab elementen. Deze zijn voorzien van ramen en ventilatie en inclusief gevelbekisting op de bouwplaats aangeleverd.

Een hybride constructie van verlijmd gelamineerd hout en stortbeton draagt bij aan de stabiliteit van de plafonds in alle

ruimtes. Deze zijn op hun beurt te bereiken via arcades van geprefabriceerde betonelementen. De dragende dwarsgelamineerde houten wanden zijn geplaatst in een raster van 6,4 m. Het gebruikte PEFC-gecertificeerde hout is afkomstig uit Beierse en Oostenrijkse bossen.

De keuze voor een houten constructie houdt direct verband met de focus op duurzaamheid. Volgens de architect vermindert de houthybride constructie de CO2-voetafdruk met ruim 50% vergeleken met conventionele constructies. Het duurzame karakter is verder ondersteund door het gebruik van PV-panelen, de aanleg van groene zones en het plaatsen van nestkasten voor vogels. ■



Duurzame en veerkrachtige samenleving

Guimarães wint European Green Capital 2026 en Águeda en Vaasa zijn de nieuwe Green Leaf Cities 2026. De Europese Commissie heeft op 27 november de winnaar van de European Green Capital Award 2026 bekendgemaakt, waarbij Guimarães (Portugal) de prijs won voor groene hoofdstad van Europa en Águeda (Portugal) en Vaasa (Finland) de nieuwe European Green Leaf Cities zijn voor 2026.

Green Capital

De winnaar van de Groene Hoofdstad van Europa in 2026 werd toegekend aan Guimarães op basis van de inzet voor de voortdurende verbetering van alle duurzame uitdagingen en ontwikkelingen. De stad realiseerde bovendien uitgebreide resultaten op alle zeven milieubeheergebieden waarop wordt gequoteerd.

Guimarães maakte met succes duurzaamheid onderdeel van haar cultuur, met ondersteuning van de hele gemeenschap, inclusief voor burgers, de academische wereld en de particuliere sector. De jury was ook onder de indruk van de manier waarop de stad creativiteit verbindt met wetenschap en data. Met haar oprecht enthousiasme, het motto "One Planet City" en sterke banden op nationaal en Europees niveau kan Guimarães andere steden inspireren om hun ambities te behouden en te blijven leren, verbeteren en evolueren naar een duurzame toekomst voor iedereen.

De jury prees alle Green Capital-finalisten voor hun uitzonderlijke prestaties en toewijding. Ze erkenden de zware concurrentie

tussen drie uitstekende kandidaten die allen een inspiratie zijn voor andere steden.

Green Leaf

Beide Green Leaf-winnaars, Águeda en Vaasa, maakten indruk op de jury met hun unieke benaderingen om hun gemeenschappen te betrekken bij de groene transitie.

Águeda werd geprezen om zijn alomvattende en gestructureerde benadering van duurzaamheid, met tal van inspirerende maatregelen in haar milieubeleid. De uitgebreide communicatie- en participatiestrategie wordt ondersteund door online dashboards die beschikbaar zijn voor de hele gemeenschap. De jury erkende ook kunst en cultuur als krachtige drijvende krachten achter de duurzame transitie. Als Green Leaf-winnaar kan de stad rekenen op haar lokale groene ambassadeurs, waardoor zij andere steden in Portugal en Europa kan helpen.

De andere winnende stad, Vaasa, werd geprezen voor haar gedurfde ambitie om "Carbon Neutral Vaasa 202X" te zijn, waarbij de groeiende energiesector wordt gebruikt

als een broedplaats en motor voor systemische duurzame transitie. De jury beloofde "de Noordse energiehoofdstad" voor het vergroten van het bewustzijn onder burgers door middel van energie-educatie vanaf zeer jonge leeftijd, waardoor duurzaamheid in de gemeenschap wordt ingebakken. Als Green Leaf-winnaar zal Vaasa een showcase blijven voor het gebruik van innovatieve technologische oplossingen om haar burgers te versterken en milieubewuster te maken.

De jury prees alle vier de Green Leaf-finalistensteden voor hun toewijding met beperkte middelen. Ze hebben de lokale gemeenschap en het stadsbestuur echt met elkaar verbonden en worden van harte verwelkomd in het Europese Green Leaf-netwerk als voorbeeld voor andere soortgelijke steden.

Europese Green Deal

De finalisten werden geïnterviewd door een internationale jury bestaande uit vertegenwoordigers van de Europese Commissie, het Europees Comité van de Regio's, het Europees Milieuagentschap, het secretariaat van het EU-Burgemeestersconvenant voor klimaat en energie en Eurocities. In totaal namen 21 steden deel aan deze editie van de European Green Capital en Green Leaf Awards. Een internationaal panel van zeven onafhankelijke deskundigen op het gebied van stedelijke duurzaamheid heeft de aanvragen beoordeeld en zeven steden op de shortlist geplaatst.

Guimarães krijgt een financiële prijs van 600.000 euro. De prijs zal bijdragen aan de acties van de stad om haar ecologische duur-

zaamheid te vergroten als de groene hoofdstad van Europa in 2026. Águeda en Vaasa, de winnaars van 2026 European Green Leaf, ontvangen elk een financiële prijs van 200.000 euro.

Aangezien meer dan 70 % van de Europeanen in stedelijke gebieden woont, spelen steden een belangrijke rol bij de uitvoering van de Europese Green Deal, wat leidt tot een ecologische en economische transformatie, een koolstofarme, hulpbronnefficiënte, schone, duurzame en veerkrachtige samenleving.

De prijs voor groene hoofdstad van Europa werd in 2010 door de Europese Commissie in het leven geroepen om steden aan te moedigen groener en schoner te worden en zo de levenskwaliteit van hun burgers te verbeteren. De prijs erkent steden die zich inzetten voor de verwezenlijking van de ambitieuze doelstellingen van de Europese Green Deal, en meer in het bijzonder het actieplan om de verontreiniging tot nul terug te dringen, het actieplan voor de circulaire economie en de biodiversiteitsstrategie.

De European Green Leaf Award is in het leven geroepen om de milieu-inspanningen en -prestaties van kleinere steden (20 000 tot 100 000 inwoners) te erkennen.

Een Europese Groene Hoofdstad of een Europese Groene Bladstad zijn, brengt veel voordelen met zich mee: van het verbeteren van de uitstraling van de stad tot het opbouwen van nieuwe allianties. Winnen creëert ook een geest van optimisme, trekt investeringen aan en zorgt voor een betere levenskwaliteit voor de burgers. ■

“ De jury erkende ook kunst en cultuur als krachtige drijvende krachten achter de duurzame transitie.



Nieuw



Het breedste assortiment daglichtoplossingen voor platte daken op de markt

Een VELUX oplossing voor elke situatie

Om voor elke situatie in het plat dak een oplossing te kunnen bieden hebben we ons gamma voor het plat dak nog verder uitgebreid.

Scan de QR-code om de brochure te downloaden

velux.be/platdakvensters-gamma





Stationsentree

Circulaire fietsenstalling & stationsentree Dordrecht in Nederland – lichtig paviljoen in groen park. Dordrecht trapt de transformatie van de spoorzone af met de realisatie van een bijzonder en uniek bouwwerk aan het Weizigtpark. Het gebouw is 12 december geopend en is de allereerste duurzame, remontabele en adaptieve fietsenstalling.

Daarin is de functie van fietsenstalling gecombineerd met de ingang van het station. Het uitnodigende gebouw past perfect op deze locatie en vormt tevens een warm welkom als stationsentree. Het fietsengebouw is – net als een hotellobby – het ontvangstportaal voor het station. Het project in Dordrecht is het eerst uitgevoerde voorbeeld van de strategie en het concept 'Biking the Station', ontwikkeld door studioSK. Juist door deze combinatie draagt de stalling bij aan de uitstraling en sociale veiligheid van het station. Het project biedt plaats aan circa 1900 fietsen en 60 bromfietsen.

Het ambitieniveau en de architectonische uitstraling passen bij de centrumlocatie en de circulaire ambities van de provincie, gemeente Dordrecht en ProRail. Het architectonisch ontwerp is van studioSK archi-

tecten Iris van Huijstee en Paul van der Ree, qua engineering uitgewerkt door constructeurs en adviseurs van Movares. De bouw ervan is gerealiseerd door de firma Hegeman.

Ruimtelijke kwaliteit & stedelijk programma

Het nieuwe bouwwerk bevindt zich aan de rand van het Weizigtpark, ten zuiden van station Dordrecht. Met de bouw ervan ondergaat deze zijde van het station een enorme metamorfose. Het combineert de functie van een fietsenstalling en de zuidelijke stationsentree. Juist door deze combinatie draagt de stalling bij aan de verbetering van de vindbaarheid en uitstraling van het station. De stationsentree bevindt zich in het midden, centraal onder het hoge dakdeel. Met de klassieke opbouw en

symmetrische compositie refereren de architecten aan de stationsarchitectuur van het Waterstaatsstation aan de centrumkant. Daarmee wordt het stationsbeeld versterkt en ontstaat er een stedenbouwkundig coherent ensemble. Juist door de realisatie van een hoogwaardige fietsvoorziening kan dit coherente beeld dat herkenbaar en karakteristiek is voor Dordrecht gerealiseerd worden.

Luchtig paviljoen in een groen park

Het architectonisch vocabulaire van een lichtig, open paviljoen past perfect op de locatie van het park. De expressieve houten dakspanten versterken de richting van het park naar de treinen en andersom. Op hoog schaalniveau worden beide stadsdelen ten zuiden en noorden van het spoor met elkaar verbonden. In samenhang met een opwaardering van de openbare ruimte van het park wordt een enorme kwaliteitssprong gerealiseerd. Straks is er sprake van een goed zichtbare, veilige en attractieve stalling en stationsentree. Het park en het stationsgebied zullen beide meer tot leven komen en veiliger worden. De stalling brengt mensen bij elkaar in een sociaal veilige omgeving en het gebouw werkt als aanjager van ontwikkelingen in haar omgeving.

Integrale Visie en Uitwerking

Het ontwerp van het gebouw is ontwikkeld vanuit één architectonische, integrale visie met een ambitieniveau dat past bij de centrumlocatie en de circulaire ambities van de opdrachtgevers. Het ontwerp is van architecten Iris van Huijstee en Paul van der Ree, van studioSK - Movares. In alle ontwerpfasen is meerwaarde in ruimtelijke kwaliteit bereikt door de integrale inzet van het team van projectarchitecten, constructief ontwerpers en installatiedeskundigen van Movares.

Daardoor versterken verschillende planonderdelen elkaar en krijgt het totaalensemble meerwaarde. De werkzaamheden uitgevoerd in BIM zijn hierbij ondersteunend met betrouwbare, eenduidige producten als resultaat. Het paviljoen-achtige gebouw heeft een helder en rationeel constructie-principe. Daarbij vallen constructieve opbouw en architectonische expressie samen en vormen een onlosmakelijke eenheid. De opvallend slanke kolommen zorgen voor een optimale en flexibele indeling van de ruimte en een prettig overzichtelijke en sociaal veilige ruimte.

Optimale logistiek en natuurlijke wayfinding

“ Het architectonisch vocabulaire van een lichtig, open paviljoen.



Ook is vanaf de fase van het Voorontwerp de logistieke en ruimtelijke organisatie uitgewerkt en is via een 3D-computer simulatie het functionele gebruik ervan aangetoond. Er is daardoor sprake van een zeer efficiënte, compacte stalling met extreem korte looplijnen van en naar het station. De zichtlijnen van en naar het park enerzijds en het station anderzijds in combinatie met de ruime vide geven een helder inzicht in het functioneren en de routing. De riante vide zorgt er voor dat je direct al vanuit de reizigerstunnel schitterend zicht hebt op de bomen van het park.

Circulair en duurzaam

Het fietspaviljoen met stationsentree vormen één expressief ensemble: functioneel en doelmatig, duurzaam, toekomstvast en toonbeeld van circulaire ambitie. Alle betrokken partijen waren dan ook zeer gemotiveerd om met dit project hun ambities in te vullen om stappen te maken richting een circulaire economie en dit duurzame project te realiseren. De opzet van de stalling is adaptief ten aanzien van toekomstige ontwikkelingen en energie-leverend. Gelijk in het begin van het VO-proces is al gestart met het definiëren en vastleggen van de gedeelde ambities. In twee sessies is volgens de methode Duurzaam GWW via het instrument van het ambitieweb bepaald welke doelstellingen gewenst, financieel haalbaar en maatschappelijk verantwoord zijn binnen het kader van dit project. Dit project is een pilot op het gebied van circulariteit en illustreert de gezamenlijke doelstelling om een inspirerend en zichtbaar voorbeeld op het gebied van duurzaamheid en circulariteit tot stand te brengen.

Door de combinatie van stationsentree en stallingsprogramma is er sprake van dubbel grondgebruik/intensief ruimtegebruik. Samen met de hoge mate van prefabricage en schone montage op locatie wordt de aangrenzende groene parkomgeving minder aangetast. Door de adaptieve uitgangspunten houdt het ontwerp rekening met toekomstige ontwikkelingen. Het ontwerp is modulair, remontabel en uitbreidbaar – dus desgewenst te verplaatsen en te hergebruiken. Vrijwel alle constructieve verbindingen zijn losmaakbaar en zelfs de afwerklaag van de verdiepingsvloer is te verwijderen. Dit maakt toekomstig hergebruik van bouwcomponenten kansrijk. Het project is tevens carbon-based: door de toepassing van de gelamineerde houten liggers wordt er CO₂ opgeslagen.



Daarnaast is de stalling energie-positief. Stroomopwekking vindt plaats via het transparante zonnedak. De overkapping met daarin zonnecellen opgenomen is daarvoor onmisbaar en biedt comfort aan reizigers. Een deel van het dak zal dat doen via mono-kristallijne cellen in de bekende vierkante blokpatroon en de andere delen via een vitrage-achtig streepjespatroon. Deze laatste uitvoering is bijzonder transparant en daardoor esthetisch en visueel attractief. Na realisatie is het mogelijk om met elkaar te vergelijken. De energiezuinige en interactieve verlichting houdt qua lichtkleur en intensiteit rekening met de dieren in de parkrijke omgeving. ■

Certificatie voor een

VEILIGE en DUURZAME

TOEKOMST

BCCA

www.bcca.be Samen bouwen aan **VERTROUWEN, KWALITEIT** en **INNOVATIE** in de bouwsector.

Een duurzame en esthetische geveloplossing voor AZ Delta Torhout

Een functioneel parkeergebouw met oog voor esthetiek

Het nieuwe parkeergebouw van AZ Delta in Torhout combineert functionaliteit met een verfijnde architectuur. Met 385 parkeerplaatsen, inclusief 20 voor mindervaliden, biedt het een efficiënte en vlotte parkeerervaring. De vier bouwlagen sluiten naadloos aan op de omgeving en omvatten een Kiss & Ride-zone bij de inkom aan de Noordlaan. Naast praktische aspecten werd sterk ingezet op duurzaamheid en een moderne uitstraling.

Verticale gevellamellen: een esthetisch en functioneel element

Een open parkeergebouw vereist een luchtdoorlatende gevel voor brandveiligheid, zonder in te boeten op visuele aantrekkelijkheid. De keuze viel op DucoSun Cubic 200-lamellen van DUCO, geplaatst in een ritmisch



patroon. Door variatie in kleur en plaatsing ontstaat een dynamisch gevelbeeld dat verandert met het perspectief van de kijker. Witte horizontale banden versterken de strakke, moderne look.

Nik Vande Maele, architect bij Bureau Partners: *“De lamellen zijn functioneel en esthetisch. Bij het inkomgebouw varieert hun densiteit, afgestemd op de binnenruimte, waardoor privacy en transparantie perfect in balans zijn.”*

Samenwerking en uitvoering

De gevelafwerking was onderdeel van een openbare opdracht, uitgevoerd met aannemer Stadsbader en gevelspecialist HABEMO. Dankzij prefab-montagestukken kon het kleurpatroon vooraf worden bepaald, wat zorgde voor een nauwkeurige en efficiënte plaatsing.



Conclusie: DUCO als brug tussen functionaliteit en design

Het parkeergebouw bewijst hoe innovatieve zonwering functionele eisen kan combineren met architectonische meerwaarde. DUCO's oplossing biedt luchtdoorlaatbaarheid, esthetiek en flexibiliteit, waardoor het gebouw niet alleen praktisch is, maar ook een visueel statement maakt binnen de toekomstvisie van AZ Delta.

Architect: Bureau Partners

Fotografie: Bart Verbauwghede voor eXponent

www.duco.eu

DUCO

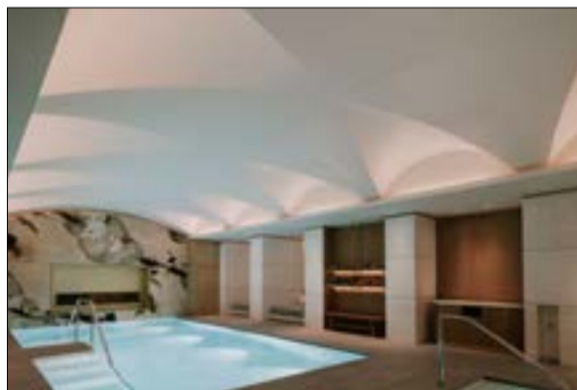
Indrukwekkende plafondstructuren transformeren het iconische Corinthia Hotel

Sinds de oprichting in 1909 spreekt Hotel Astoria in Brussel tot de verbeelding. Gebouwd voor de Wereldtentoonstelling van 1910, groeide het uit tot een luxehotel met een rijke geschiedenis. In 2016 werd het eigendom van de Corinthia Group, die besloot het iconische pand te transformeren tot een modern vijfsterrenhotel.

Een van de blikvangers van de renovatie is het wellnesscentrum met een spectaculair plafondontwerp. Dit werd gerealiseerd door een samenwerking tussen Metzger et Associés architecture, hoofdaannemer Herpain en Baustoff+Metall (B+M).

Gyrex: de ideale oplossing voor organische plafonds

Voor de realisatie van de organische plafondstructuren en lichtkoven ging Herpain op zoek naar een geschikte partner. Baustoff+Metall, specialist in plafond-, wand- en vloersystemen, bracht de innovatieve oplossing: Gyrex. Dit materiaal, glasvezelversterkt gips (GRG), combi-



Zicht op het zwembad in het Corinthia hotel met zijn gegolfde plafond

neert esthetiek met technische prestaties en was perfect geschikt voor de uitdagende eisen van het wellnessgedeelte. Jeanfrançois Mathy, filiaalverantwoordelijke bij B+M Charleroi, licht toe: *“Samen met de architecten heeft Gyrex een uitgebreide studie gedaan om tot de juiste plannen en details te komen. De plafonds moesten niet alleen visueel naadloos aansluiten bij het luxueuze design, maar ook bestand zijn tegen vocht en chloor.”*

Logistieke en technische uitdagingen

De installatie van de plafondstructuren was een staaltje precisiewerk. De grote prefab-elementen werden via het dak geleverd, terwijl de lichtkoven later handmatig

via de traphal werden gebracht. De montage werd uitgevoerd door onderaannemer SM Parachèvements, die met een minimale speling werkte. Antonio Scibetta van SM Parachèvements benadrukt: *“De structuur en alle technieken waren al aanwezig, waardoor de plaatsing perfect moest gebeuren. Dankzij de gedetailleerde voorbereiding en het vakmanschap van alle betrokken partijen is het eindresultaat werkelijk uniek.”*

Dankzij de nauwe samenwerking tussen Metzger et Associés architecture, Herpain, Baustoff+Metall en SM Parachèvements werd een technisch en esthetisch hoogstandje gerealiseerd. Het vernieuwde Corinthia Hotel biedt bezoekers niet alleen een luxueuze ervaring, maar vormt ook een inspiratiebron voor architecten en ontwerpers die streven naar innovatieve interieurconcepten.

Meer info : www.gyrex.be | www.baustoff-metall.be



Voorgevel van het Corinthia hotel

BAUSTOFF + METALL
Binnenaferwerking - Isolatie - Brandwering

Beleef natuurlijk steen in decoratief plaatmateriaal

Wij zijn DecoLegno, specialist in hoogwaardig decoratief plaatmateriaal. Wij ondersteunen interieurarchitecten, schrijnwerkers en interieurbouwers bij het realiseren van kwalitatieve, esthetische en duurzame interieurs en maatwerk meubelconcepten.

In de Benelux vertegenwoordigen wij exclusief de collectie decorspaan en HPL van het Italiaanse merk Cleaf, dat bekendstaat om innovatieve producten met een unieke structuurbeleving. Ook solid surface van Durasein® is onderdeel van onze collectie.

De uiteenlopende decors en voelbare structuren binnen de collectie decoratief plaatmateriaal van Cleaf zijn uniek en van hoge designwaarde. Het solid surface programma van Durasein® onderscheidt zich door betoverende designs en eigentijdse unikleuren, waardoor er eindeloze ontwerp mogelijkheden ontstaan.



Taranta: De structuurbeleving van steen in 6 natuurlijke decors

Nieuw in de collectie van Cleaf is Taranta, decoratief plaatmateriaal geïnspireerd op de iconische natuursteenformaties van Puglia. De karakteristieke texturen en nuances van natuursteen komen tot leven en bieden architecten een veelzijdige oplossing voor maatwerkinterieurs. Taranta is verkrijgbaar in zes steendecors, variërend van koele grijs- tot aardse bruintinten en een levendig travertin decor.

Decoratief plaatmateriaal met de uitstraling van steen en beton

Steen en beton hebben een robuuste, industriële uitstraling, maar zijn niet altijd praktisch toepasbaar. Met decoratief plaatmateriaal dat de uitstraling van steen en beton



perfect nabootst, zijn de mogelijkheden eindeloos. Denk aan keukens, deuren, kasten of muurafwerkingen met de ruwe uitstraling van beton en steen, zonder de beperkingen ervan. Cleaf staat bekend om zijn expertise in decoratief plaatmateriaal en vertaalt natuurlijke texturen en patronen naar materialen voor maatwerkinterieurs.

Naast Taranta biedt de Concreta collectie een subtiele cement- en betonlook, terwijl de Ares structuur doet denken aan pleisterwerk. Architecten en interieurontwerpers kunnen hiermee de ervaring van natuursteen en beton integreren in hun projecten, zonder de praktische nadelen van de natuurlijke materialen.

Meer informatie

Ben je benieuwd naar de Taranta en de rest van onze collectie decoratief plaatmateriaal? Ga naar DECOLEGNO.BE voor gratis stalen of neem contact op voor persoonlijk advies.

DecoLegno B.V.

Haachtsesteenweg 675, 1910 Kampenhout
+32 (0)16 88 88 80 — www.decolegno.be
info@decolegno.be

DECOlegno

Uiterst duurzame pendeldeuren vullen het Hörmann-gamma aan

Hörmann voegde onlangs innovatieve pendeldeuren toe aan hun gamma. Deze nieuwheid blinkt uit op vlak van prestaties, duurzaamheid en flexibiliteit, voor zowel industriële, commerciële als residentiële toepassingen.

Hörmann pendeldeuren, bijzonder flexibel

Een pendeldeur, ook wel vochtdeur genoemd, is een deur met twee zijdes die zowel aan de binnen- als buitenkant geopend kan worden. Ze voorkomt verlies van warmte of koude, maar dient ook als geluidswering en vermijdt verspreiding van stof en het invliegen van vogels en insecten. Het nieuwe pendeldeurengamma van Hörmann combineert een robuust ontwerp met een soepele werking. De deuren zijn verkrijgbaar in polyethyleen (PE) of roestvrijstaal in tien standaardkleuren en kunnen tegen temperaturen tot -30°C . Bovendien zijn ze onderhoudsvrij, stroomloos, en snel en eenvoudig te monteren. In combinatie met de speciale, bijzonder stootvaste en onderhoudsvrije roestvrijstalen scharnieren hebben de pendeldeuren een grote bestendigheid en zijn ze duurzaam. De deurvleugels kunnen via het scharniersysteem met een openingshoek van 180° of 360° geopend worden.



Voor alle toepassingsgebieden

De Hörmann pendeldeuren komen in verschillende toepassingsgebieden tot hun recht. In bedrijven met hoge hygiënestandaarden, zoals koelhuizen of vleesverwerkende bedrijven, voldoen de Hörmann PE-pendeldeuren aan de standaarden en overtuigen ze ook door een extreem hoge slijtvastheid en hoogwaardig deuraanzicht. In magazijnen en supermarkten zijn ze de ideale oplossing als er tegelijkertijd sprake is van een snelle doorgang en hoge belasting. In restaurants en grootkeukens zijn de pendeldeuren handig in situaties waarin men de handen niet vrij heeft.



Hörmann pendeldeur in een notendop:

- Pendeldeuren uit polyethyleen (PE) of roestvrij staal
- Robuuste, duurzame, onderhoudsvrije oplossingen
- Hoge hygiënestandaarden,
- Koude- en waterbestendig
- Roestvrijstalen scharniersystemen met openingshoek van 180° of 360° per deurvleugel
- PE-deurblad uit 15 mm dik, geperst polyethyleen PE 500
- 10 verschillende standaardkleuren
- 10 jaar garantie op het deurblad
- Reeds beschikbaar

www.hormann.be/be-nl/industrie-handel-en-overheid/deuren/pendeldeuren/

Contact: Hörmann Belgium NV/SA
Vrijheidweg 13 - 3700 Tongeren-Borgloon
Tel.: +32 (0)12/399.222
E-mail: industrie@hormann.be

HÖRMANN



Een nieuwe brandweerkazerne voor Dolní Jirčany

In Dolní Jirčany, een landelijk buitengebied van Praag, is een nieuwe brandweerkazerne gebouwd door SOA architecti. Op slimme wijze combineert deze kazerne functionaliteit met een esthetisch ontwerp dat naadloos aansluit op de omgeving.

De kazerne staat op gemeentegrond en vormt een opvallende verbinding tussen de omliggende woonhuizen en de nabijgelegen basisschool, waardoor het gebouw echt onderdeel is van de gemeenschap. De strategische ligging aan de rand van het dorp, met directe toegang tot uitvalswegen, verzekert de brandweer van snelle en efficiënte uitrukken.

Het gebouw staat op een bijna driehoekig perceel en is met zorg ontworpen zodat de kazerne goed past bij de omgeving. Zowel de vorm als de hoogte van de kazerne zijn afgestemd op de bestaande bebouwing, waardoor het gebouw niet alleen een functionele, maar ook een esthetische rol vervult. De architectuur refereert naar die van landelijke schuren in de regio. De rechthoekige vorm en het zadeldak zijn daarnaast ook een verwijzing naar de basisschool aan de overkant van de straat.

Drie zones

Het ontwerp is gebaseerd op het principe van drie verschillende temperatuurzones: buiten, garage en gebouw. Deze zones zijn technisch en operationeel van elkaar gescheiden en vormen een integraal onderdeel van het ontwerp. De kazerne bestaat uit een stalen hal met een lichtdoorlatende polycarbonaat gevel, waarin een afzonderlijk houten gebouw is geplaatst. Deze geïntegreerde houten structuur dient als onderkomen voor de brandweerlieden. Een groot raam aan de oostgevel van de garage biedt passanten een blik op de werking van de brandweerkazerne en het werk van de vrijwillige brandweerlieden. Dit draagt bij aan de transparantie en betrokkenheid van de gemeenschap.

De constructie van de hal bestaat uit een stalen frame met spanten en kolommen. De

ventilatie wordt verzorgd door stalen staven. De gevel van de garage is opgebouwd uit een polycarbonaat wandsysteem, bestaande uit een polycarbonaat paneel, een luchtspouw met ingebouwde thermische isolatie en een tweede polycarbonaat paneel. Het dak is gemaakt van sandwich polyurethaan panelen. Boven de garage en het trappenhuis bevinden zich lichtpanelen in het dak.

CLT

Tegenover de lichte en transparante buitenkant van de kazerne staat de massieve en compacte ingebouwde structuur. De horizontale en verticale constructies van dit gebouw zijn gemaakt van CLT-panelen (Cross-Laminated Timber). Aan de binnenkant zijn de CLT-panelen zichtbaar gelaten; aan de buitenkant, richting de garage, zijn de panelen geïsoleerd met houtvezelplaten en bekleed met grenen multiplex. De interne

trap aan de achterzijde is gemaakt van gebogen traanplaat. De buitentrap grenzend aan de noordgevel is een verzinkte constructie, waarbij het bordes en de treden van poreus materiaal zijn.

Het project als geheel creëert een optimale omgeving voor het effectief functioneren van de vrijwillige brandweer. De nieuwe brandweerkazerne is niet alleen een functioneel gebouw, maar ook een architectonisch statement dat respect toont voor de omgeving en de belangrijke rol van de vrijwillige brandweer in de samenleving onderstreept. ■

Red Sol Resort van Ricardo Bofill Taller de Arquitectura

Te midden van de weelderige, groene berghellingen bij Dhërmi in Albanië, rijst het Red Sol Resort van Ricardo Bofill Taller de Arquitectura op, een opvallende verschijning met zijn gedurfde bloedrode kleur en fortachtige voorkomen. Van veraf lijkt de geometrische massa te zweven boven het landschap. Kronkelende buitentrappen, dakterrassen en loopbruggen maken van het resort een soort van labyrint. Vanaf boven hebben gasten diverse uitkijkpunten over de glinsterende Ionische Zee.

Bij het ontwerpen liet het Spaanse bureau Bofill Taller de Arquitectura zich inspireren door de natuur van de Albanese Riviera: grillige rotsformaties, steile berghellingen en dichte begroeiing van dennen- en cipressen. Ook de vormen van oude mediterrane dorpen langs de kust zijn te herkennen in het ontwerp. Tegelijkertijd vormen de strakke lijnen, de rechte hoeken en vooral de dieprode kleur een fel contrast met de omgeving. Het geheel doet ook wel denken aan een mysterieus fort. Ook het werk van

MC Escher of de serie Squid Game zijn associaties die het Red Sol Resort oproepen. Kenners van digitale kunst denken wellicht aan het werk van kunstenaars als Joe Mortell en Six N. Five.

Architectonische taal

Het project past binnen de architectonische taal die het werk van Ricardo Bofill (1939-2022) definieerde. De invloedrijke Spaanse architect stond bekend om zijn postmoderne

ontwerpen, die vaak neoklassieke elementen combineerden met moderne esthetiek. Bofill studeerde aan de Escuela Técnica Superior de Arquitectura in Barcelona, maar werd daarvan verwijderd vanwege zijn politieke activiteiten. In 1963 richtte hij Ricardo Bofill Taller de Arquitectura (RBTA) op, een interdisciplinaire groep met architecten, ingenieurs, sociologen en filosofen.

Zijn werk omvat een breed scala aan projecten, van wooncomplexen zoals Walden

7 in Barcelona en Les Espaces d'Abbraxas in Marne-la-Vallée, Frankrijk, tot grote stedelijke herontwikkelingen.

Bofills ontwerpen werden vaak gekenmerkt door hun monumentale schaal en spectaculaire, theatrale uitstraling, waarbij hij speelde met klassieke vormen en structuren. Hij ontwierp gebouwen over de hele wereld, waaronder in Spanje, Frankrijk, de Verenigde Staten en Japan, en liet een opvallende stempel achter op de hedendaagse architectuur. ■





Spectaculair fresco ontdekt in Pompeii

De catastrofale uitbarsting van de Vesuvius in het jaar 79 na Christus begroef de bruisende Romeinse havenstad Pompeii onder een immense laag van as en puin. Deze natuurramp, die ook het naburige Herculaneum trof met een verwoestende kracht heeft ironisch genoeg een uniek tijdscapsule gecreëerd. Sinds de eerste opgravingen in 1748 zijn talloze ontdekkingen gedaan die ons een ongeëvenaard inzicht geven in het dagelijkse leven, de kunst en de cultuur van de Romeinse samenleving van bijna tweeduizend jaar geleden.

De dikke laag vulkanische as, die de stad bedekte, heeft eeuwenlang gefungeerd als een beschermende cocon, waardoor delicate fresco's en structuren bewaard bleven. Recentelijk is een opmerkelijke fresco blootgelegd in een banketzaal, een fraaie getuige van het artistieke niveau van de inwoners van Pompeii. Deze ontdekking, door het Italiaanse Ministerie van Cultuur omschreven als een venster op de mysteries van Dionysus in de klassieke wereld, werpt nieuw licht op de religieuze praktijken en de artistieke expressie van die tijd.

Huis van Thiasos

Het grootschalige geschilderde fries, door archeologen aangeduid als het "huis van Thiasos", toont de processie van Dionysus, de god van de wijn, vergezeld door saters en bacchantes, ook wel maenaden genoemd. Deze figuren worden afgebeeld in een dynamische mix van dans en jacht, wat de dualiteit van hun aard benadrukt. In het centrum van de compositie zien we een vrouw, bege-

leid door Silenus, de oude metgezel en leermeester van Dionysus, die een fakkel draagt. Volgens het Ministerie van Cultuur is deze vrouw een initiand, een sterfelijke die via een nachtelijk ritueel wordt ingewijd in de mysteries van Dionysus, de god van dood en wedergeboorte die zijn volgelingen hetzelfde belooft.

Dit indrukwekkende schilderij, dat zich uitstrekt over drie muren van een gebouw in de zogenaamde Regio IX wijk, is een voorbeeld van een "megalografie", een term afgeleid van het Griekse woord voor "groot schilderij". Deze reeks schilderijen met bijna levensgrote figuren, gedateerd tussen 40 en 30 voor Christus, was al bijna honderd jaar oud toen de Vesuvius uitbarstte. Archeologen classificeren de Romeinse en Pompeiaanse schilderkunst doorgaans in vier chronologische perioden of stijlen: incrustatie, architectonisch, ornamentaal en ingewikkeld. Het nieuwe banketzaalvoorbeeld wordt beschouwd als een representatie van de tweede stijl, waarin figuren of

“ Een dynamische mix van dans en jacht.

tableaus worden ingelijst binnen nissen en trompe-l'œil-composities. Opmerkelijk is dat alle figuren op sokkels zijn afgebeeld "alsof het standbeelden waren", terwijl hun bewegingen, gelaatsuitdrukkingen en kleding hen zeer levendig doen lijken.

Nog meer te ontdekken

De onderzoeken in de Regio IX wijk, die ongeveer 3.200 vierkante meter beslaat, begonnen twee jaar geleden. Tot nu toe heeft de opgraving van het volledig begraven blok twee atriumhuizen, die al gedeeltelijk in de 19e eeuw waren onderzocht, twee werkplaatshuizen, enkele woonkamers van een grote domus, een zwarte zaal met scènes uit

de Trojaanse sage en een heiligdom met een zeldzame blauwe achtergrond onthuld. Meer dan 50 nieuwe kamers zijn geïdentificeerd, maar er is nog veel meer te ontdekken.

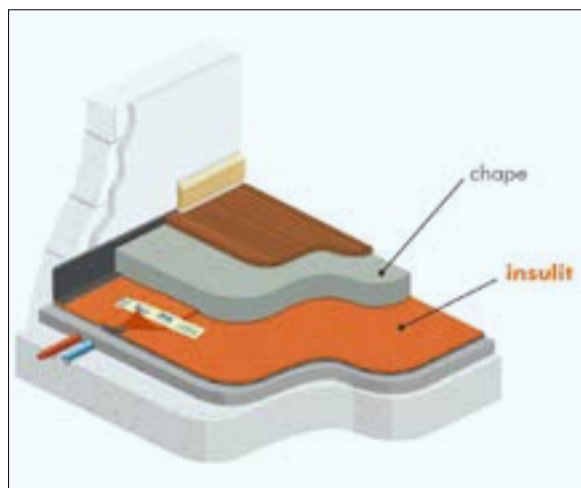
Terwijl archeologen geleidelijk de oude vulkanische resten blootleggen, blijven nieuwe vondsten ons begrip van het oude Romeinse leven verbazen en inspireren. De archeologische site van Pompeii is open voor publiek, waardoor iedereen de kans krijgt om een stap terug in de tijd te zetten en de vergeten pracht van deze antieke stad te ervaren. De website van het Archeologisch Park van Pompeii biedt bovendien een schat aan informatie voor wie dieper in de geschiedenis van deze unieke plek wil duiken. ■

insulco, 'De' Belgische specialist in akoestische onderlagen voor chapes

Al meer dan 35 jaar ontwikkelt en produceert insulco akoestische onderlagen voor chapes. Door de combinatie van doeltreffendheid en kwaliteit zijn de insulit-onderlagen een referentie geworden in de vermindering van contactgeluiden tussen verdiepingen. Ontdek wat de insulco-onderlagen zo uniek maakt.

Onderzoek en ontwikkeling

Pionier op het gebied van dunne akoestische onderlagen en voorloper in innovatie, zoekt insulco voortdurend om het akoestisch comfort van appartementsgebouwen, scholen, kantoren, ziekenhuizen, enz. te verhogen. Sinds het begin van de jaren tachtig hielp insulco de akoestische normen in België te verhogen door membranen aan te bieden die veel verder gingen dan wat de normen vereisten.



Uitvoeringsprincipe van een akoestische zwevende chape



insulit gamma : de akoestische onderlagen voor chapes

Insulco is niet enkel producent, maar beschikt ook over zijn eigen onderzoeks- en ontwikkelingslaboratorium*. Naast het ontwerpen van nieuwe en steeds efficiëntere oplossingen dient deze ook om een strenge en permanente kwaliteitscontrole van de producties te kunnen uitvoeren.

Een wereldwijde erkende kwaliteit!

insulco heeft voortdurend de grenzen van de geluidsdemping tussen verdiepingen verlegd, in België, maar ook in veel landen over de hele wereld. In de afgelopen 35 jaar zijn meer dan 10 miljoen m² insulit-membranen gelegd in Europa, Afrika en Azië, wat het vertrouwen in deze onderlagen bevestigt!



insulit Bi+ 9, de beste dunne akoestische onderlaag op de markt

Het verkrijgen van hoge prestaties is één zaak, deze op lange termijn behouden is een andere. Dit vereist een absoluut beheer van het productieproces en van de gebruikte materialen met unieke kwaliteiten!

Een gepersonaliseerde ondersteuning voor de architecten

De insulco-kwaliteit, is ook de kwaliteit van het gegeven advies. Om aan de specifieke kenmerken van elk project te voldoen, begeleiden specialisten de architecten bij de keuze van het juiste membraan en bij de correcte uitvoering ervan. Neem gerust contact op met de insulco-experts!

**PS : Het insulco-labo is open voor architecten. Een opleiding over de contactgeluidsproblematiek tussen verdiepingen kan er gegeven worden. Het is ook mogelijk om van deze opleiding te genieten in uw kantoren.*

insulco, 'De' Belgische specialist in akoestische onderlagen voor chapes

www.insulco.be

067/41 16 10

info@insulco.be

insulco
insulation products

Groots overzicht van Chiharu Shiota in het Grand Palais

Kunstenaar Chiharu Shiota is vooral bekend vanwege haar werk waarin de (rode) draden gebruikt. Deze waren in het verleden onder andere in Den Bosch en Oostende te zien. Tot en met 19 maart 2025 kun je in het Grand Palais in Parijs zien dat haar oeuvre nog veel breder en rijker is.

Bijzonder aan de tentoonstelling is dat het de eerste in het Grand Palais is sinds de renovatie die in het voorjaar van 2021 begon. In juni 2025 zullen alle zalen weer te bezoeken zijn, maar nu kun je al deels binnenkijken tijdens deze expositie van Chiharu Shiota. Er is 1200 vierkante meter vrijgemaakt om werk van de Japanse kunstenaar uit de laatste 20 jaar te bekijken. Voor de tentoonstelling, die als titel *The Soul Trembles* heet is er samengewerkt met het Mori Art Museum in Tokio.

Natuurlijk zijn ook hier spectaculaire installaties met wollen draden te bezoeken. *Uncertain Journey* met rode draad en de skeletten van schepen is daarvan de bekendste, maar ook *In Silence* met zwarte draad, een piano en een onzichtbaar publiek maakt grote indruk. Verder laat *The Soul Trembles* zien dat het oeuvre van Chiharu Shiota ook video, beeldhouwkunst, tekeningen en schilderijen bevat. Ook hierin staan de bekende thema's als dromen, herinnering en tijd centraal. Elk getoond werk zet aan tot nadenken of interactie.

Poëtisch en ontroerend

Chiharu Shiota is een Japanse kunstenaar, geboren in Osaka in 1972. Ze staat wereldwijd bekend om haar indrukwekkende installaties, waarin ze vaak gebruik maakt van duizenden rode draden die ze door de ruimte gewoven zijn. Deze installaties zijn zowel poëtisch als ontroerend, en nodigen de bezoeker uit om een meditatieve ervaring te ondergaan. Ze studeerde schilderkunst in Kyoto, maar verhuisde later naar Berlijn waar ze onder andere les kreeg van Marina Abramović. Haar internationale doorbraak kwam in 2015, toen ze Japan vertegenwoordigde op de Biënnale van Venetië.

Na Parijs zal de expositie vanaf oktober 2025 te zien zijn in het Museo d'Arte Orientale in Turijn. Eerder was *The Soul Trembles* al te zien in Japan, Zuid-Korea, Taiwan, Australië, Indonesië en China. Het Grand Palais is geopend van dinsdag tot en met zondag van 10 tot 19.30 uur. Op vrijdag kun je zelfs tot tot 22 uur het museum bezoeken. Het is aan te raden om van te voren online je kaarten te kopen. ■





Een prachtig vakantiehuis op Terschelling

Op Terschelling staat sinds het najaar van 2024 een bijzonder mooi vakantiehuis. Het Simmerhûs is ontworpen door Team V Architectuur en combineert op fraaie wijze architectuur, design en kunst. En dat alles op een erg mooie locatie naast de 13de-eeuwse Sint Janskerk in Hoorn en tegelijkertijd dicht bij de natuur.

Het Simmerhûs is een project van Anne van der Zwaag, directeur van designbeurs OBJECT Rotterdam en kunstplatform BIG ART. Aan het huis kun je duidelijk haar passie voor kunst en design ontdekken. En natuurlijk ook haar liefde voor het eiland. Anne van der Zwaag komt namelijk al jaren op Terschelling. Nu heeft ze een eigen plek gecreëerd die ze met anderen kan delen. Het Simmerhûs is namelijk te huur.

Als de directeur van een designbeurs en kunstplatform een huis laat bouwen dan kun je er natuurlijk van uitgaan dat het ontwerp van dit huis aan binnen- en buitenkant bijzonder (en duurzaam) is. Zo is het interieur ontworpen door designduo Kranen/Gille en is het dak gemaakt in samenwerking

met Koninklijke Tichelaar uit Makkum. Elke pan is uniek en met de hand geglazuurd in een bruin groene teint. Ook bij de rest van het Simmerhûs is over alles nagedacht en gebruik gemaakt van materialen van hoge kwaliteit.

Sakaide – Shou Sugi Ban

Zo is de daklijst van duurzaam koper en de gevel van Douglas sparrenhout uit de bossen van Staatsbosbeheer. De houten planken zijn middels de Japanse houtbewerkingstechniek, Sakaide – Shou Sugi Ban, door Zwarthout gebrand en geborsteld. Ook aan de binnenzijde speelt hout een hoofdrol. Hier zien we het gebruik van wild pine fineer en essen. Het interieur van

Simmerhûs is op een speelse manier vormgegeven door het designduo Kranen/Gille, voorzien van allerlei praktische oplossingen en volledig met de hand en op maat gemaakt door Vreeker B.V. Dit alles is aangevuld met design en kunst uit de collectie van Anne van der Zwaag. Je zou dus gerust kunnen spreken van een gesamtkunstwerk.

Kunstenaren en designers

Je kunt in het Simmerhûs werk vinden van de volgende kunstenaars, designers en labels: Amy Lewis, Atelier Peter de Boer, Auping, Bertram Beerbaum, Daniel van Dijck, *Died*, Fatboy, Flos, Hugo Rocci, Ineke Hans, Island woods, Jaap Scheeren, Jacob de Baan, Jung, Lensvelt, Marike Andeweg, Modular, mo

man tai, Moooi Carpets, Motion, Nahka, Neve Volare, Ocony, Piet Hein Eek, Pilat & Pilat, Samira Charroud, Sigrid Calon, Sonos, Studio Job, Studio Stefan Scholten, Tarkett, Teun Zwets, Tim Teven, Thier&VanDaalen, Villeroy & Boch en Weltevrete.

Ook op het gebied van duurzaamheid is er goed nagedacht. De zonnepanelen zijn in het dak verwerkt in een kleur die past bij de pannen en de opgewekte stroom wordt in een Powerbox-batterij opgeslagen.

Simmerhûs draagt het label A++ en is door hoofdaannemer Vreeker B.V. zeer duurzaam uitgevoerd. Het huis bevat zelfs een eigen regenwater-systeem wat binnen en buiten voorziet van gezuiverd hemelwater. ■



TivoliVredenburg en de architectuur van Herman Hertzberger

Van 8 februari tot en met 19 mei 2025 is de tentoonstelling Ruimdenkend: TivoliVredenburg en de architectuur van Herman Hertzberger gratis te zien in de omloop van de Grote Zaal. Hertzberger is de architect van Muziekcentrum Vredenburg en was als hoofdarchitect betrokken bij het nieuwe ontwerp van de gestapelde zalen van TivoliVredenburg. Zijn ontwerpen zijn nationaal en internationaal bekend, bijzonder sociaal en nog altijd actueel. Deze tentoonstelling zet zijn werk en gedachtegoed in de schijnwerpers.

Sociale werkwijze

Over vier wanden rondom de Grote Zaal ontdek je de sociale werkwijze én ontwikkeling van de gebouwen van Hertzberger. Elke wand heeft een specifiek thema: Ontwerpen, Bouwen, Gebruiken en (Niet) slopen. Welke (sociale) ideeën vormen de basis van de architectuur van Hertzberger? Hoe gaan zijn gebouwen mee met de tijd? En wat staat ze te gebeuren in de toekomst?

Uniek beeldmateriaal

Tekeningen, schetsen, foto's en andere uniek beeldmateriaal uit onder meer zijn privéar-

chief en de collectiearchieven van Nieuwe Instituut tonen niet alleen TivoliVredenburg, maar bijvoorbeeld ook het veelbesproken kantoor van Centraal Beheer in Apeldoorn en het ministerie van Sociale Zaken en Werkgelegenheid in Den Haag. Binnen de tentoonstelling beantwoordt Hertzberger ook vragen van buurtbewoners.

De Vrije Ruimte

De aanleiding voor de tentoonstelling is een grote renovatie. In TivoliVredenburg zijn de foyers rondom de Grote Zaal vernieuwd en is gewerkt aan een nieuwe ingang aan het Vredenburgplein. Hiermee is een lang

gekoesterde wens in vervulling gegaan: een directe verbinding met het centrum van de stad waarmee ook een nieuwe culturele ontmoetingsplek ontstaat.

Dat het gebouw opnieuw is aangepast om het nog beter aan te sluiten bij de buitenwereld past volledig binnen de visie van Hertzberger. Hij vindt namelijk dat gebouwen sociale ruimtes moeten zijn die mensen verbinden. Sinds februari 2025 gebruikt TivoliVredenburg de gerenoveerde foyers als een culturele ontmoetingsplek (de 'Vrije Ruimte') voor onder meer livemuziek, workshops, rondleidingen en natuurlijk tentoonstellingen zoals Ruimdenkend.

Gratis te bezoeken

Ruimdenkend: TivoliVredenburg en de architectuur van Herman Hertzberger is te zien sinds 8 februari tot en met 19 mei 2025. De tentoonstelling is van dinsdag tot en met zaterdag gratis te bezoeken van 10:00-16:00 uur via de nieuwe ingang aan het Vredenburgplein. ■



Ontwerpteam voor nieuwbouw M HKA

De Vlaamse Regering heeft het Belgische kantoor Bovenbouw Architectuur en het Zwitserse architectenbureau Christ & Gantenbein aangesteld als ontwerpteam voor het ambitieuze nieuwbouwproject van het Museum van Hedendaagse Kunst Antwerpen (M HKA).

Bovenbouw Architectuur en Christ & Gantenbein

Met een totaal projectbudget van 130 miljoen euro zal het nieuwe museum een iconisch herkenningspunt vormen in het Antwerpse stadsbeeld, dat hedendaagse kunst op duurzame en innovatieve wijze presenteert. Deze aanstelling volgt op een grondige onderhandelingsprocedure, waarin de kwaliteit van concept, visie en duurzaamheid centraal stonden. Het nieuwe gebouw, dat zich op de site van het huidige Hof van Beroep aan de Waalsekaai zal bevinden, wordt een belangrijke culturele hefboom voor Vlaanderen en zal het museum verder internationaal op de kaart zetten.

Bovenbouw Architectuur en Christ & Gantenbein zijn gekozen uit een shortlist van zes kandidaat-ontwerpers. Het doorslaggevende criterium was de kwaliteit van hun concept- en visievorming. Hiervoor werd door het ontwerpteam een schetsontwerp en bijhorende visienota ingediend die respectievelijk illustreren en beschrijven hoe hun visie een meerwaarde kan creëren binnen een stedelijke context en het ruime maatschappelijk kader; een ruimtelijke en architecturale kwaliteit; en met een focus op duurzaam en circulair bouwen.

Bovenbouw Architectuur en Christ & Gantenbein zullen als ontwerpteam werken in een bouwteam, uniek op deze schaal in

Vlaanderen. Een bouwteam is een projectgebonden samenwerkingsvorm samengesteld uit de aanbestedende overheid, het gekozen ontwerpteam en de gekozen aannemer voor de opdracht voor werken. Het ontwerpteam en de aannemer worden gekozen via afzon-

derlijke opdrachten, waardoor de procedure duidelijk verschilt van een design-and-build-formule. Elke bouwteamgenoot behoudt zijn zelfstandigheid en verantwoordelijkheid, en er gaat bijzondere aandacht naar de onafhankelijkheid van het ontwerpteam. ■

“ Een belangrijke culturele hefboom voor Vlaanderen. ”



Draaiboek voor de openbare ruimte in het Brussels Hoofdstedelijk Gewest

Urban, de overheidsdienst voor stedenbouw en erfgoed van het Brussels Hoofdstedelijk Gewest, stelt een nieuw draaiboek voor met richtlijnen, normen, plannen en hulpmiddelen voor de inrichting van de openbare ruimte in het gewest.

Dit praktische instrument biedt concrete hulp bij het ontwerp van de openbare ruimte. Het geeft projectverantwoordelijke tips, zodat zij bij het ontwerpen rekening kunnen houden met alle uitdagingen waarmee de publieke ruimte in Brussel te maken krijgt.

De uitwerking van deze handleiding past in de stedenbouwkundige strategie van Urban, die alles in het werk stelt om van Brussel een duurzame en veerkrachtige stad te maken. Een van zijn voornaamste prioriteiten is de stedenbouwkundige ontwikkeling van het gewest voort te zetten door de stad aantrekkelijker te maken en de kwaliteit van de Brusselse leefomgeving te verbeteren. In die context pleit Urban voor de uitvoering van een daadkrachtig stedenbouwkundig beleid,

waarbij kwaliteit, het herstellen van de rust in de openbare ruimte en, algemener, de vernieuwing van het bestaande stadsweefsel centraal staan. Een doelstelling die niet alleen bij de huidige ecologische, klimaat- en milieutransitie aansluit, maar eveneens rekening houdt met de pandemie en de daaruit voortvloeiende nood aan openbare ruimte op korte, middellange en lange termijn.

Als belangrijke speler in de stedelijke ontwikkeling zet Urban zich ten volle in om projecten te ondersteunen die bijdragen aan de kwaliteit van het Brussels gewest. Urban ontwierp het Draaiboek Publieke Ruimte in samenwerking met een tijdelijke vereniging samengesteld uit ORG Urbanism & Architecture en Bureau Bas Smets en met alle betrokken actoren. ■

Strategisch Groenplan Leuven: nature based solutions voor een klimaatrobuste stad

Leuven heeft sinds kort een Strategisch Groenplan. Dit plan dient als een krachtig instrument om de stad in de komende jaren groener, gezonder en klimaatrobuster te maken.

Het Groenplan werd begin december unaniem goedgekeurd door zowel het college als de gemeenteraad. Het stadsbestuur gaf voor de opmaak opdracht aan studie bureau Felixx heeft, in samenwerking met Witteveen+Bos.

Leuven staat voor grote uitdagingen: een groeiende bevolking en de impact van klimaatverandering zetten de stad onder toenemende druk. Tegelijkertijd biedt het unieke landschap van Leuven een sterke basis voor een groene en veerkrachtige toekomst. De stad is rijk aan natuurlijke structuren zoals de Dijle en haar zijbeken, de getuigenheuvels en het Brabants Plateau. Het Groenplan focust op een hoogwaardige groenblauwe dooradering, waarmee het samenhang en continuïteit in deze landschappen veiligstelt. Deze structuren zijn essentieel voor het behoud van de stedelijke leefkwaliteit en bieden ecologische, economische én sociale kansen voor de ontwikkeling van Leuven.

Nature based solutions

Het Groenplan brengt analyse, visie en ruimtelijk beleid samen om een sterk groenblauw netwerk te realiseren. Nature based solutions (NBS) of natuurgebaseerde oplossingen staan hierbij centraal: ontwerpen en maatregelen die natuurlijke principes benutten om steden duurzaam en veerkrachtig in te richten. Met NBS als leidend principe transformeert Leuven naar een stad die in balans leeft met de natuur, in plaats van zich ertegen te beschermen. Straten, pleinen en parken worden verweven tot een samenhangend stadslandschap, dat naadloos aansluit op omliggende groene gebieden en een verbinding vormt tussen bebouwde en open ruimtes. Het landschapelijk raamwerk combineert stedelijke ambities met natuurwaarden, waardoor zowel de klimaatrobustheid als de unieke identiteit van Leuven wordt versterkt.

Ecosysteemdiensten

Om de waarde van groen te duiden, gebruikt het Groenplan het concept van ecosysteem-

diensten. Diensten zoals luchtzuivering, waterbeheer en recreatie tonen hoe natuurlijke systemen bijdragen aan het welzijn van mens en maatschappij. Deze aanpak integreert stedelijke doelen – zoals gezondheid, mobiliteit, erfgoed en ecologie – op een strategische manier met de groenopgave. Daarnaast biedt de ecosysteemdienstenbenadering concrete richtlijnen voor het vinden van slimme combinaties en het nemen van goed onderbouwde keuzes. Zo ligt in de binnenstad de nadruk op verkoeling en recreatie, terwijl in de buitengebieden meer aandacht wordt besteed aan voedselproductie, natuurontwikkeling en waterbeheer. Hierdoor wordt het groen afgestemd op de specifieke uitdagingen en behoeften van elk stadsdeel.

Vier natuurlijke stadslandschappen

Het Groenplan streeft naar een stadslandschap dat functioneert als een ecosysteem met rijke biodiversiteit en maximale ecosysteemdiensten. Leuven wordt daarbij opgedeeld in vier natuurlijke stadslandschappen: de Binnenstad, de Noordelijke Laagvlakte, het Zuidelijke Plateau en het Heuvelslandschap. Voor elk van deze gebieden zijn de specifieke uitdagingen, gewenste ecosysteemdiensten en mogelijke oplossingen in kaart gebracht. De Dijlevallei speelt hierin een sleutelrol als groene ruggengraat die de verschillende stadsdelen verbindt. De vallei versterkt de ecologische samenhang, vermindert het risico op wateroverlast en biedt waardevolle ruimte voor recreatie.

Ambitieuze missie voor de toekomst

Leuven positioneert zich als een innovatieve en groene stad binnen de Europese missie '100 klimaatneutrale en slimme steden tegen 2030'. Het Groenplan is het resultaat van een intensief participatief proces, waarbij diverse belanghebbenden samenwerkten aan een breed gedragen visie. Het plan verbindt de klimaatopgave met stedelijke agenda's en fungeert als een cruciaal instrument om de ambitieuze doelstellingen van het Europese klimaatcontract Leuven 2030 te realiseren. ■





Rust en harmonie

Vrije Universiteit Brussel heropent iconisch rectoraatsgebouw van Renaat Braem na grondige renovatie

Na een intensieve restauratie- en renovatieperiode opent de Vrije Universiteit Brussel (VUB) het iconische rectoraatsgebouw. ORIGIN Architecture & Engineering heeft met zorg en respect voor de oorspronkelijke visie van Renaat Braem gewerkt, waarbij de unieke architecturale elementen en de kenmerkende ellipsvormige structuur behouden zijn gebleven. Deze renovatie zorgt ervoor dat het gebouw klaar is voor de uitdagingen van de 21ste eeuw, terwijl het zijn historische en culturele waarde behoudt. Het VUB-rectoraat neemt voortaan opnieuw zijn intrek in het gebouw.

Het ontwerp voor het rectoraatsgebouw werd in 1971 toevertrouwd aan de Antwerpse modernistische architect Renaat Braem. Het gebouw, voltooid in 1976, was zijn laatste grote project en is sindsdien een beeldbepalend landmark in het stadsbeeld van Brussel. Door de unieke langgerekte ellipsvorm kreeg het gebouw bijnamen zoals 'le caprice des dieux' en 'de sigaar'. Het rectoraatsgebouw is een markant voorbeeld van Braems latere werk en weerspiegelt zijn visie op totaal-

architectuur vol symboliek. De ellipsvorm, de imposante luifel en de 500 meter aan muurschilderingen verbeelden een wereldbeschouwing gebaseerd op vrije wetenschap.

In 2007 werd het gebouw beschermd als jongste monument van het Brussels Hoofdstedelijk Gewest. Het vijftigjarig jubileum van de VUB in 2019-2020 markeerde het begin van een ambitieus restauratie- en renovatieproject. Het doel was om het erfgoed op duurzame wijze klaar te maken voor de 21ste eeuw, met behoud van de bijzondere erfgoedkwaliteiten.

De restauratiefilosofie was gericht op het behoud van het totaalconcept. Hoewel het gebouw in praktijk werd opgedeeld in individuele kantoren, droomde Renaat Braem tijdens het project luidop van een werkomgeving met open landschapkantoren. Het nooit uitgevoerde basisontwerp van Braem werd nu pas goedgekeurd en de lichte wanden uit de jaren '70 zijn weggehaald. De nieuwe inrichting van de kantoren is zo ontworpen dat ze rust en harmonie

uitstralen, waardoor de oorspronkelijke architectuur tot zijn recht komt en de muurschilderingen eindelijk de erkenning krijgen die ze verdienen. Deze muurschildering vormt een doorlopend verhaal die start op het gelijkvloers met het ontstaan van de kosmos en de aarde en eindigt op de vijfde verdieping met de vrije mens in een vrije gemeenschap. Deze muurschilderingen zijn minutieus gerestaureerd door Ornament.

De luifel vormt een opmerkelijk sculpturaal element: de betonschaal balanceert op twee kolommen en loopt door in de inkomhal. Een innovatieve betonrestauratie zorgde voor het behoud van de bas-reliëfs aan de onderzijde van de luifel. Ook in het interieur vormde het beton een uitdaging, vanwege doorbuigingen van de vloerplaten tot 8 cm en gecorrodeerde verankeringen tussen betonnen structuur en gevelbekleding. De ingrepen zijn onzichtbaar uitgevoerd, zodat de oorspronkelijke uitstraling behouden bleef. Moderne aanpassingen, zoals het vernieuwen van de ramen, verbeterde akoestiek, aanpassingen voor brand-

veiligheid en toegankelijkheid, werden discreet geïntegreerd.

De monumentale trap is gerestaureerd en voorzien van een nieuwe handgreep. De zoektocht om daglicht naar binnen te laten stromen, ging hand in hand met de wil om het dak toegankelijk te maken. De verlenging van de trap tot aan het dak werd vormgegeven binnen een nieuw compact beglaasd dakvolume. Het ontwerp van de nieuwe trap laat zich inspireren op het originele ontwerp van Braem. Bij het naar boven gaan merkt men de andere constructieve logica voor de verlenging, waarbij de traptreden afdragen op stalen vinnen.

Sinds de bescherming is er een groeiend bewustzijn van de culturele waarde van het rectoraatsgebouw. Publicaties, rondleidingen en lezingen brengen Braems visie over, vaak gedragen door studenten, waardoor een nieuwe generatie betrokken raakt bij dit erfgoed. De huidige restauratiewerken herstellen en versterken de symboliek van dit bijzondere gebouw. Zo blijft het Braemgebouw een levendig uithangbord voor de VUB. ■



Architectenkrant is een maandblad uitsluitend bestemd voor de professionelen in de architectuur

www.architectenkrant.be

Maria van Hongarijelaan 64 b6,
1083 Brussel
Tel. 02 772 40 47
info@mediaxel.com

Redactie : Nicolas Houyoux (hoofdredacteur)
nicolas.houyoux@mediaxel.com

Publication Manager Bea Buyse :
Tel. + 32 (0)477 77 93 68
bea.buyse@mediaxel.com

Account manager Imen Matmati:
Tel. + 32 (0)497 18 80 12
Imen.matmati@mediaxel.com

Totaal bereik : 13.700 architecten.
Artikels, foto's en tekeningen in het redactioneel gedeelte van de Architectenkrant bevatten geen publiciteit; producten en bedrijven worden hier uitsluitend vermeld ter informatie van de lezers. Artikels met informatie van eerder publicitaire aard worden opgenomen met de vermelding 'productinfo, advertorial,...'. Alleen de auteurs zijn verantwoordelijk voor de artikels, foto's, illustraties en standpunten die in de Architectenkrant verschijnen.

Copyright 2025 - MediaXel bvba.
Alle rechten voorbehouden, die van vertaling inbegrepen. Parait également en français.

Winnaars ontwerpwedstrijd 'Jonge Architecten Aan Zet' realiseren woonproject in Nieuwpoort

Met het nieuwe woonproject aan het Ravelijnplein in Nieuwpoort wordt een essentiële vraag beantwoord: hoe kunnen we binnen onze verdichtende stadskernen kwalitatieve, betaalbare woonvormen realiseren voor een snel vergrijzende bevolking? Dit stadsinbreidingsproject werd bekroond tijdens de ontwerpwedstrijd "Jonge Architecten Aan Zet" (2014), een samenwerking de Orde van Architecten, NAV en Wonen In Vlaanderen, en omvat 36 seniorenflats met een gemeenschappelijke ruimte en 3 koopwoningen. Het ontwerp van maf architecten uit Kortrijk, gerealiseerd in opdracht van SHM IJzer en Zee, vormt samen met WZC De Zathe een gelaagde woon- en zorgsite die bijdraagt aan een dynamisch en inclusief stadsweefsel.

Een ontwerpwedstrijd als hefboom voor duurzame stadsontwikkeling

De architectuurwedstrijd "Jonge Architecten Aan Zet" bood in 2014 een platform aan jonge ontwerpers om hun visie op innovatieve sociale woningbouw en assistentiewonen te vertalen in een concreet project. Op initiatief van de Orde van Architecten, NAV en Wonen In Vlaanderen werden 57 inzendingen beoordeeld. Het ontwerp van maf architecten onderscheidde zich door een doordachte omgang op gebied van flexibiliteit, duurzaamheid en architecturale kwaliteit, wat leidde tot een evenwichtig plan waarin wonen, zorg en ontmoeting harmonisch samenvloeien.

Het Ravelijnplein koppelt een strakke ruimtelijke structuur aan een subtiele gelaagdheid die ontmoeting en interactie bevordert. Hoewel de opdracht uitging van een uniform woonprogramma, bracht maf architecten een natuurlijke variatie aan door een slimme

schakeling van volumes en collectieve ruimtes. De binnentuinen, ontworpen door Studio Basta, vormen een levendige groene tegenhanger voor de baksteenarchitectuur en zijn opgevat als seizoensgebonden tuinkamers. Dit dynamische landschap draagt bij aan de woonkwaliteit en biedt bewoners een steeds veranderend perspectief op hun leefomgeving.

Een overdekte gaanderij vormt een beschutte en spontane ontmoetingsplek die de woningen onderling verbindt. Het omliggende park, dat als een natuurlijke buffer werd ontworpen, vormt de schakel tussen de seniorenflats en WZC De Zathe en versterkt zo de sociale en functionele verwevenheid van de site. Zo ontstaat een geïntegreerde zorgomgeving waar bewoners zich thuis voelen.

Springplank voor jong ontwerptalent

Voor maf architecten betekende de ontwerpwedstrijd een vliegende start. Het project

aan het Ravelijnplein markeerde de start van hun praktijk, die sindsdien is uitgegroeid tot een gevestigde waarde, met een sterke focus op sociale woningbouw, masterplanning, publieke gebouwen en particuliere projecten op maat. Dit project onderstreept de meerwaarde van goed opgezette wedstrijden waarin jonge, geëngageerde architecten de kans krijgen om hun creatieve ideeën te vertalen naar concrete realisaties. ■



Daikin Multi +

Eén enkel systeem voor verwarming, koeling en sanitair warm water

Inefficiënte of verouderde systemen vervangen door een moderne oplossing! Dat kan op een eenvoudige manier.

De Multi + is dé ideale warmtepomp om in kleinere woningen een verouderd verwarmingssysteem te vervangen. Bespaar energie en geniet elke dag van een aangenaam comfort.

- **Eenvoudige installatie:** 2 tot 4 binnenunits en een sanitair warm watertank van 90, 120l, 180l of 230l kunnen aangesloten worden op één enkele buitenunit
- **Eenvoudige configuratie:** sneller installeren dankzij voorgeprogrammeerde instellingen
- **Non-stop comfort:** een speciale 'comfort' modus garandeert sanitair warm water, zelfs indien de rest van het appartement wordt afgekoeld
- **Besparing op energiekosten:** dankzij een hoog rendement en een efficiënt koelmiddel R32 met een lage GWP

