

Het creëren van microklimaten

Bas Smets is een internationaal gerenommeerd landschapsarchitect en winnaar van de wereldwijde wedstrijd die in 2022 werd gelanceerd om het gebied rond de Notre-Dame in Parijs opnieuw in te richten.

Hij behaalde een masterdiploma Architectuur en Burgerlijk Ingenieur aan de Universiteit Leuven en een masterdiploma Landschapsarchitect aan de Universiteit Genève. Daarnaast deed hij praktijkervaring op bij de Franse landschapsarchitect Michel Desvigne. In 2007 opende hij zijn kantoor in Brussel en verwierf snel internationale bekendheid met zijn ontwerpen voor landschappen en openbare ruimtes over de hele wereld.

Hij is hoogleraar Landschapsarchitectuur aan de Harvard Universiteit. Voorheen doceerde hij aan verschillende instellingen, zoals de architectuurschool La Cambre in Brussel, de

bijzondere architectuurschool in Parijs en de Technische Universität in Graz. In 2017 werd hij benoemd tot algemeen commissaris van de architectuuriënnale van Bordeaux. Bas Smets ontving talrijke onderscheidingen en prijzen, waaronder de Prijs voor Stedenbouw en Openbare Ruimte van de Academie van Architectuur in Frankrijk en de Aga Khan-prijs voor Architectuur.

Voor de Biënnale van Venetië in 2025 beschouwt zijn tentoonstellingsvoorstel 'Building Biospheres' gebouwen als kunstmatige microklimaten waarin vegetatie een cruciale rol speelt bij het zuiveren van de lucht en het koelen van ruimtes.

Waar komt je interesse voor landschap in het bijzonder vandaan?

Ik zou zeggen dat het in de eerste plaats een bijna filosofische interesse is om de vragen te beantwoorden: hoe bewonen we de planeet? Hoe leven we op deze massa die dankzij de zwaartekracht, de biosfeer vasthoudt die is samengesteld uit planten, mensen en dieren? Hoe delen we deze plek?

Toen ik jong was, woonde ik in Tervuren en ging ik naar school in Leuven. Ik was de hele tijd in de stad. Toen ik 18 was, nam ik deel aan een uitwisselingsprogramma in de Verenigde Staten. Ik woonde in Oregon, tussen Washington en Californië. Daar ontdekte ik de uitgestrekte, bijna ongerepte natuur. Het maakte echt indruk op me.

Ik bleef voornamelijk in steden reizen. Ik zag die spanning tussen steden gebouwd door en voor mensen, en de natuur in haar ongerepte staat. Ik vroeg me af hoe ik het beste van beide werelden kon combineren. Hoe breng je deze natuurbeleving in de stad?

Een stad moet worden gezien als een mogelijkheid van de natuur, als een door de mens gemaakt microklimaat. Gebouwen veranderen de wind, pleinen en straten veranderen de doorlaatbaarheid van de grond en de waterafvoer. We kunnen onderzoeken wat er als systeem bestaat en de stad zien als een mogelijk landschap.

Zijn stedelijke en landschappelijke beperkingen verschillend?

Ze lijken behoorlijk op elkaar. Pijnbomen bijvoorbeeld groeien in de minerale massa van de Alpillen en vinden dankzij de intelligentie van hun wortels hun paden in de



breuklijnen. Het is een beetje hetzelfde als wanneer je bomen wilt planten op een parkeerplaats waar je voldoende grond hebt maar de grondlaag onvoldoende dik is. We laten ons inspireren door natuurlijke processen en reproduceren ze in een kunstmatige situatie. Omdat de plaat ondoorringbaar is, en er toch water door de rotsen sijpelt, heb ik een apparaat op de plaat geplaatst zodat het water niet kan ontsnappen en er een natuurlijk patroon ontstaat. We moeten het natuurlijke en het kunstmatige niet tegenover elkaar stellen; het is interessanter om over natuurlijke logica te praten.

Moeten we de stad dwingen het landschap te accepteren?

Ik zou het anders zeggen: we moeten de natuur helpen zichzelf te herstellen. Dat zou ze hoe dan ook gedaan hebben, maar misschien had het honderd jaar geduurd. Daarom concentreer ik me op het versnellen van wat de natuur uit zichzelf zou hebben gedaan. >>>



Building Biospheres, Biënnale 2025, Venetië – © Michiel de Cleene



In Arles vroeg ik me af hoe de natuur deze industriële woestijn na een paar honderd jaar zou hebben overgenomen: sedimentatie, topografie, de wind die de zaden meevoert, wild leven. Ik houd vast aan een natuurlijk proces, behalve dat we de termijnen van natuurlijke ecologische successie hebben versneld.

Hoe komen jullie projecten van de grond?

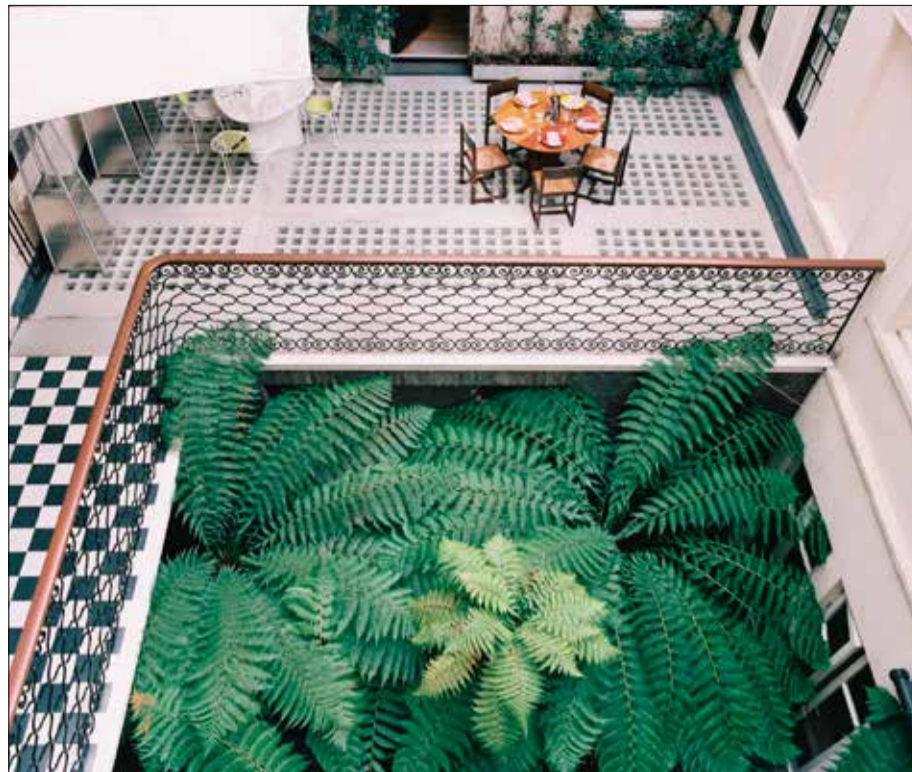
Het is een heel andere manier van denken. Bij een landschapsproject creëren we geen afgewerkt object, zoals een gebouw, dat afmetingen, een dak, een vaste afmeting heeft. Het gaat om het verbeteren van een proces. Het landschap is overall, het kent geen grenzen. We bouwen voort op wat er al is, verbeteren het en transformeren het, in de wetenschap dat iemand anders het over 50 of 100 jaar nog steeds doet.

Kijk je kritisch naar architectuur op de Biënnale van Venetië?

Ik vraag mezelf af: wat is architectuur? Het is niet mijn bedoeling om planten in een gebouw te plaatsen, maar ik stel voor om het gebouw te beschouwen als een microklimaat, zoals ik heb gedaan bij de exterieurs van Arles en bij vele andere projecten. Als we kijken naar het Belgisch paviljoen in Venetië,

dan zien we dat het vrij klein is en een glazen dak heeft: het produceert een eigen microklimaat, een onderbegroeid microklimaat, omdat er nog steeds veel schaduw is vanwege de daken. Een subtropisch microklimaat ook, want de binnentemperatuur is vrij hoog. Maar het zijn de bomen binnen die, door fotosynthese en transpiratie, de omgevingstemperatuur zullen verlagen en het oorspronkelijke klimaat zullen veranderen. We moeten opnieuw nadenken over architectuur als een manier om het leven te organiseren.

Als we denken aan de primitieve hut, dan is die ontworpen met materialen uit de biosfeer: hout als bescherming tegen regen, wind en sneeuw. We moeten opnieuw nadenken over architectuur, niet als iets dat ons isoleert van de biosfeer, maar als iets dat ons in staat stelt beter te leven in de biosfeer. We leven 80% van onze tijd in capsules, binnenshuis, afgesneden van wat ons in staat stelt om te leven, de biosfeer, omdat we de lucht van planten inademen. We moeten opnieuw nadenken over de relatie tussen architectuur en natuur, tussen gebouwen en planten. Architectuur moet ons in staat stellen beter te overleven, want het is een kwestie van overleven, met temperaturen die volgens voorspellingen van het IPCC de komende decennia met 5°C zullen



London Sunken Garden – ©François Halard

stijgen. Niet alleen wij, maar ook planten en dieren. Architectuur kan een soort structuur worden die microklimaten creëert. We moeten opnieuw nadenken over architectuur als een manier om het leven te organiseren.

Wordt de opwarming van de aarde een overheersende factor, boven alle andere?

Ja, en we praten er nog steeds niet genoeg over. Begin mei opende ik een tentoonstelling in Versailles. Ik noem deze 'Changing Climates'. Tegen 2100 zal het 4 of 5 graden warmer worden. Dit zijn werkelijk de belangrijkste gegevens om rekening mee te houden. Elk project moet bijdragen aan het veerkrachtiger maken van de stad. Het IPCC heeft het over een 'window of opportunity' van 10 jaar.

Het was het kleine binnenplaatsproject in Londen in 2010 dat me overtuigde van de noodzaak om iets te doen aan microklimaten. In dit project dicteert het microklimaat van de binnenplaats de logica. De stad bestaat uit duizenden microklimaten en we moeten op elk van deze specifieke gevallen reageren. Als ik een platoon had voorgesteld voor de binnenplaats, ook al heeft die een subtropisch klimaat, zou die snel zijn

gestorven. Maar de Tasmaanse varen die ik heb geplant is nu een van de grootste boomvaren in Engeland. Dit is precies het klimaat dat hij nodig heeft.

Net als in Londen, Arles of bij het project 'Trinity' op het Parijse plateau van La Défense, kunnen we ons een aantal landschappen voorstellen, die allemaal uniek zijn, in tegenstelling tot de 19e eeuw, die een zeer strikt compositorische woordenschat en beperkte typologieën oplegde, en die de compositie van het landschap niet integreerde in het ecosysteem en klimaatreflectie.

Hoe moeten de gebouwen van vandaag worden ontworpen?

Het is noodzakelijk om een relatie met de biosfeer te onderhouden. In de jaren zeventig werd gesproken over het 'sick building syndrome' dat in verband werd gebracht met volledig luchtdichte gebouwen. De mens heeft kunstmatig overall ter wereld hetzelfde klimaat gecreëerd, van de woestijn tot de Noordpool. In feite is het een licht subtropisch klimaat, maar met minder vochtigheid. Dit heeft geleid tot de klimaatcrisis. We moeten opnieuw nadenken over de relatie tussen gebouwen en klimaten, als een manier van leven.

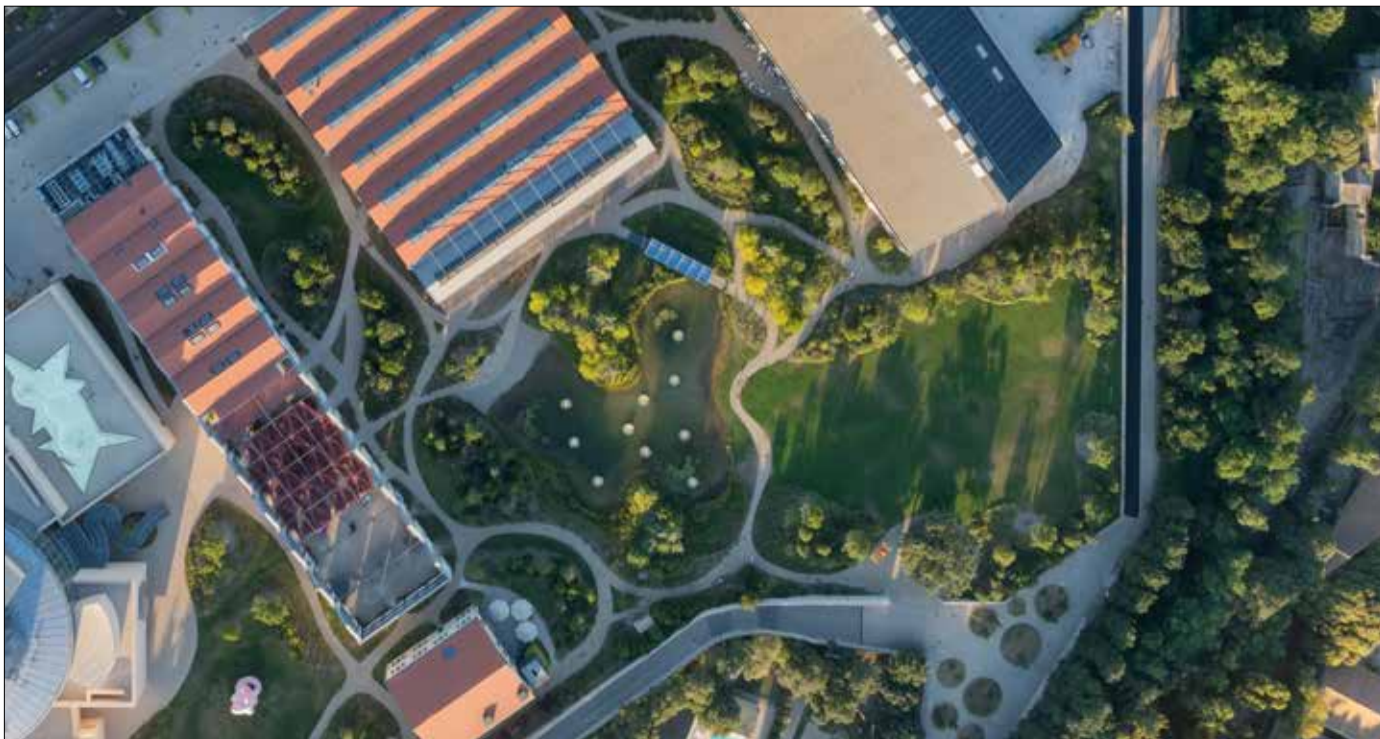
Welk verband leg je tussen echte en denkbeeldige landschappen?

In 2000, aan het einde van mijn studie, ging ik op zoek naar de oorsprong van het landschap en de landschapsarchitectuur. Landschap werd vaak gezien als het kleine broertje van architectuur, iets dat bij het bouwen hoorde. En ik voelde me niet prettig bij die opvatting.

Ik realiseerde me dat het woord landschap in de 15e werd bedacht om een nieuw genre in de schilderkunst aan te duiden. Rogier de La Pasture en Joachim Patinir schilderden in hun werken ramen die hen een soort vrijheid gaven, een soort ideaal landschap. Ze componeerden landschappen door hetgeen ze tijdens hun reizen hadden gezien, samen te voegen. Ik vond het een mooi idee dat het landschap zijn definitie ontleent aan een creatieve handeling, die zelf zijn oorsprong vindt was in de werkelijkheid.



LUMA Parc des Ateliers, Arles – ©Michiel de Cleene



LUMA Parc des Ateliers, Arles – ©Iwan Baan



Trinity, La Défense, Parijs – © Michiel De Cleene



Trinity, La Défense, Parijs – © Michiel De Cleene

Het is een creatief proces dat cyclisch wordt, waarbij het bestaande het object wordt van toekomstige transformatie. Deze cyclus is vergelijkbaar met de seizoenscyclus of de verschillende cycli in de natuur. Het is een concept dat verschilt van wat ik leerde tijdens mijn architectuurstudie, waarbij we naar de voltooiing van een object worden geleid. Bovendien willen alle architecten dat er direct na de oplevering foto's worden gemaakt van hun gebouw, voordat de staat ervan in verval geraakt. Voor mij is dat echter heel anders. Vaak moet ik mijn klanten uitleggen dat het voltooide project over 4 of 5 jaar beter zal zijn en zal blijven evolueren.

Je hebt het over versterkte, veerkrachtige of voorbeeldige landschappen. Heeft het landschap een bepaalde kracht?

Ja, ik heb het idee van het voorbeeldland- schap ontwikkeld, als een structuur die verborgen ligt in de werkelijkheid dat een soort kader kan produceren dat zinvol is. In een project probeer ik vaak alles te elimineren wat niet 'systematisch' zinvol is, en de onzichtbare structuur te onthullen die eigen- lijk de werkelijkheid voortbrengt. Dit kan de topografie zijn, de waterafvoer, de plaatsing

van de bomen, etc. Dit voorbeeldland- schap is het bestaande landschap dat verborgen ligt in de werkelijkheid en dat we gaan versterken om het te vergroten en de werke- lijkheid ervan volledig tot uitdrukking te laten komen. Dit zal ons ook in staat stellen om af te stappen van het idee van een land- schap als een eenvoudig decoratief vernis- laagje. Voor het park van Tour et Taxis in Brussel hadden we bijvoorbeeld 80 cm aan oude ballast, die we schrapten en opsloegen onder de grote grasvelden boven de grond, waardoor het waterreservoirs werden, nuttig voor de ontwikkeling van het project.

We stellen dezelfde aanpak voor op de Biënnale van Venetië, maar dan binnens- huis. Een kamerplant kan veel meer doen dan alleen een gebouw decoreren, hij kan ook bijdragen aan het binnenklimaat. Hij produceert ook zuurstof en zuivert de lucht.

Voor deze Biënnale verken je samen met neurobioloog Stefano Mancuso ook wegen die te maken hebben met de intelligentie van planten.

Absoluut. Ik heb hem 10 jaar geleden ontmoet in zijn laboratorium in Florence.

Sindsdien werken we nauw samen om zijn ontdekkingen in onze projecten te inte- greren. Ik heb altijd al voorop willen lopen op het gebied van landschapskennis en het heeft geen zin als iedereen in zijn eigen hoekje werkt zonder te proberen synergieën tot stand te brengen. Dit heeft me in staat gesteld om risicovolle projecten zoals Arles en La Défense uit te voeren. De steun van de wetenschap is essentieel in wat ik ontwerp.

In Venetië gaan we nog een stap verder door vast te stellen dat de intelligentie van planten het klimaat in een gebouw kan creëren door de lucht te zuiveren, te koelen door voch- tigheid te produceren die vervolgens kan worden gedestilleerd.

Wat is een geslaagd project?

Het is een landschapsproject dat we ons nog niet konden voorstellen, het is een collec- tieve intelligentie, omdat ik ook samen- werk met kunstenaars als Philippe Parreno, Carsten Höller en Roni Horn, wat een resul- taat oplevert waarvan we de omvang aanvan- kelijk niet konden voorstellen. Het is het idee om de 'natuurlijke logica te hacken', om acties te vermenigvuldigen en projecten te

produceren die reproduceerbaar zijn, zodat hun effecten worden vermenigvuldigd.

Hoe ziet u de ontwikkeling van uw kantoor in de toekomst?

We zijn met 25 in Brussel en met 6 in Parijs. Ik wil mijn aandacht niet laten verwateren en het aantal kantoren niet vermenigvuldigen. Ik concentreer mijn energie liever en ik geloof in de logica van het creëren van intel- ligentie die zich kan verspreiden.

Het is een idee dat enigszins in tegen- spraak is met het systematische gebruik van wedstrijden, die een enorme hoeveelheid energie verbruiken. Is dit de juiste methode, gezien de urgentie van klimaatverandering? Het is een beetje taboe om te zeggen, maar vaak zijn de eerste projecten in wedstrijden de moeite waard. Het zijn bovendien de producten van mensen die ik ken en waar- deer. Zou het niet verstandiger zijn om een pool te creëren die sneller ingrijpendere actie kan ontwikkelen? Het voortbestaan van de stad staat op het spel, niet alleen de verfraaiing ervan.

Interview door Nicolas Houyoux ■



Tour et Taxis, Brussel – © Michiel de Cleene



Tour et Taxis, Brussel – © Michiel de Cleene



Maison Heler

In het bruisende Quartier de l'Amphithéâtre in Metz (FR) staat sinds kort een hotel dat de grenzen van design en verbeelding overstijgt: Maison Heler, een surrealistisch hotel van Philippe Starck.

Dit bijzondere project is volledig bedacht door ontwerper Philippe Starck, die zich laat inspireren door literatuur en poëzie. Met zijn 104 kamers en suites, twee restaurants, twee bars en veelzijdige evenementenruimtes nodigt Maison Heler gasten uit om een unieke ervaring te beleven.

De basis voor dit opvallende hotel is *The Meticulous Life of Manfred Heler*, een fictief boek dat door Starck is bedacht. Het hotel brengt het verhaal tot leven van Manfred Heler, een inventieve man wiens huis op mysterieuze wijze de lucht in zweeft. Dit surreële sprookje is op treffende wijze vertaald naar het ontwerp van Maison Heler: een onopvallende negen verdiepingen tellende monolithische toren, bekroond met een traditioneel herenhuis zoals die in en rond Metz veel te vinden zijn. Dit onverwachte samenspel van moderniteit en klassieke architectuur creëert een visueel statement dat nieuwsgierigheid opwekt.

De 104 kamers en suites zijn uitgevoerd in een prachtige vorm van minimalisme. Starcks filosofie van functionele elegantie komt tot uiting in de combinatie van marmerspanelen, zachte tapijten en warm leer. Overal zijn subtiele details te vinden die gasten meenemen in de wereld van Manfred

Heler: antieke munten, poëtische inscripties en geheimzinnige teksten dagen de verbeelding uit en nodigen uit tot ontdekking.

Het hart van Maison Heler wordt gevormd door *La Cuisine de Rose*, een brasserie die is geïnspireerd door Manfreds grote liefde. Zachte roze tinten en elegant donker meubilair creëren een warme en intieme ambiance. *La Maison de Manfred* biedt daarentegen een adembenemende dinerervaring die doet denken aan een bezoek aan een geliefd familiehuus. Met uitzicht over Metz is deze ruimte verfraaid met rijk natuurlijk hout, bewerkt leder en een spectaculair glas-inloodraam van Ara Starck. De restaurants en bars van Maison Heler dragen bij aan het gevoel op bezoek te zijn bij Manfred Heler zelf.

Over Philippe Starck

Philippe Starck, geboren in Parijs in 1949, is een van de meest iconische en invloedrijke ontwerpers van onze tijd. Zijn creatieve output is ongekend breed en omvat alles van alledaagse objecten tot interieurs, architectuur en zelfs jachten. Starck staat bekend om zijn vermogen om functionaliteit te combineren met een speelse, vaak provocatieve esthetiek. Zijn ontwerpen zijn door-

drenkt van intelligentie, humor en een diep respect voor het milieu. Hij streeft ernaar om objecten te creëren die niet alleen mooi zijn, maar ook ons leven verbeteren en ons aan het denken zetten.

In zijn indrukwekkende carrière heeft Starck samengewerkt met talloze gerenommeerde merken en bedrijven, waaronder Kartell, Alessi, Driade en Flos. Zijn ontwerpen zijn te vinden in de collecties van toonaangevende musea over de hele wereld. Starck is niet alleen een ontwerper, maar ook een visionair en een pleitbezorger voor duurzaamheid en democratisch design. Zijn filosofie is dat goed design toegankelijk moet zijn voor iedereen en dat creativiteit een krachtig instrument is voor sociale en ecologische verandering. Maison Heler in Metz is een recent voorbeeld van zijn unieke benadering, waarbij hij een hotel transformeert tot een poëtische ervaring.

Wat te doen in Metz

Metz, gelegen in de regio Grand Est in het noordoosten van Frankrijk, is een stad met een rijke geschiedenis en een levendige cultuur. De stad, die strategisch gelegen is aan de Moezel en de Seille, heeft door de eeuwen heen verschillende heersers gekend,

wat heeft geleid tot een fascinerende mix van architectonische stijlen. Een absolute must-see is de imposante Cathédrale Saint-Étienne, een gotisch meesterwerk dat bekend staat om zijn uitzonderlijke glas-inloodramen, waaronder die van Marc Chagall. Het Centre Pompidou-Metz, een dependance van het beroemde Parijse museum, is een ander architectonisch hoogtepunt en herbergt een indrukwekkende collectie moderne en hedendaagse kunst.

Naast de architectonische en culturele bezienswaardigheden biedt Metz een aangename sfeer met gezellige pleinen, sfeervolle straatjes en groene parken. De Jardins Jean-Marie Pelt, een botanische tuin met een grote diversiteit aan plantensoorten, is een heerlijke plek om te ontspannen. De overdekte markt, gelegen in een prachtig historisch pand, is een paradijs voor fijnproevers waar lokale specialiteiten geproefd kunnen worden. Een wandeling langs de oevers van de Moezel is ook een aanrader, evenals een bezoek aan het Musée de la Cour d'Or, dat de rijke geschiedenis van de stad en de regio belicht. Metz is een stad die verrast en betovert, zeker als je verblijft in een bijzonder hotel. ■

Elfino Grande: grandioos voor dak en gevel

Een grandioos mooi dak en een gevel met grandeur vragen om een passende tegelpan. De Elfino Grande collectie blinkt uit door de verfijnde en minimalistische uitstraling, en benadrukt zo de vorm en horizontaliteit van de architectuur. De Elfino Grande is beschikbaar in twee formaten en drie warm genuanceerde tinten.



Koramic



**Beschikbaar
in 2 formaten**

- ✓ Elfino Grande pan voor dak én gevel
- ✓ Elfino Grande korte pan voor gevel

Meer informatie? Vraag onze brochure aan via
wienberger.be/elfino-grande



Respectvolle renovatie

Aanvankelijk was de vraag om de school uit te breiden met 6 klaslokalen voor de studierichting 'Moderealisatie en Textielverzorging' en de renovatie van de bestaande klaslokalen op 0 en +1. Na een ontwerpend onderzoek stelden we voor om tevens de naastgelegen woning - die reeds geannexeerd werd door de school wegens plaatsgebrek- en de speelplaats aan te pakken. We konden het schoolbestuur overtuigen en de opdracht werd vervolgens uitgebreid.

(Beoogde) aanpak

Op de dakverdieping werden nieuwe klassen voorzien in een groot dakpaviljoen. De nieuwe sculpturale vorm omvat zes flexibele lokalen waarbij de circulatie aan de buitenzijde wordt georganiseerd waardoor een minimale footprint wordt gebouwd en de overblijvende oppervlakte bijkomende, kwalitatieve buitenruimte kan worden. We bouwen op deze manier zéér compact en zuinig. Bovendien wordt aan een stedelijk gebouw veel groene ruimte toegevoegd.

Samenwerking met andere disciplines

Voor de studies technieken, akoestiek en stabiliteit, werkten we samen met gekende partners. Het ontwerp van het interieur, inclusief vast meubilair, werd binnen het bureau (Poot Architectuur) ontworpen gezien de sterke samenhang met de architectuur. Ook het ontwerp van de buitenruimtes werd binnen het bureau ontworpen.

Duurzaamheid

Op vlak van energetische duurzaamheid werd geopteerd voor een maximaal compacte opbouw waardoor de te bouwen en te verwarmen ruimte werd gereduceerd tot het minimum. Qua ventilatie werd gekozen voor een ventilatiesysteem D in de nieuwbouw en C in de bestaande volumes. De luifel aan de optopping en de buitenscreens aan het bestaande volume zorgen voor zonnewering. Maar duurzaamheid betreft tevens een goede sociale inbedding en flexibele structuur waardoor het gebouw een lange levensduur tegemoet

Materiaal en techniek

De school zet in op een duurzaam en energiezuinig ontwerp. (Passieve) zonnewering, zoals een luifel en geïntegreerde zonnewering, vermindert warmte en verbetert het leercomfort. De nieuwbouw krijgt ventilatiesysteem D, terwijl bestaande gebouwen systeem C+ krijgen. Vloerverwarming zorgt voor comfort,

terwijl oude radiatoren behouden blijven. Hernieuwbare energiebronnen omvatten 50 PV-panelen en een regenwaterput onder de vernieuwde speelplaats.

Maatschappelijke impact

De optopping met daarrond de circulatie zorgt voor een grote visibiliteit en activiteit in het straatbeeld waardoor het gesloten karakter van de school wordt doorbroken. De school vormt op die manier een levendig baken in de straat. De heraanleg van de speelplaats nodigt de leerlingen uit om samen te zitten, te ontmoeten, te verbinden.

Fysieke impact

Het bestaande gebouw bevindt zich in een dichtstedelijke omgeving in Antwerpen. De school bestaat uit een ensemble van twee gebouwen, gelegen in verschillende straten, die door middel van de speelplaats binnen het bouwblok verbonden zijn. Een 17de eeuws klooster, tevens gelegen in het binnen-

gebied, vormt het decor van de speelplaats en wordt bereikt via een brug over de speelplaats. Gezien de harde context zochten we naar een maximale vergroening en ontharding van de buitenruimte.

Het bestaande gebouw werd volledig gerenoveerd met behoud van de erfgoedkundig waardevolle elementen zoals tegels, trapleuningen, etc.. Alle nieuw toegevoegde elementen werden zorgvuldig afgewogen en geïntegreerd in het bestaande kleuren- en materialenpalet. Het nieuwe compacte volume dat werd toegevoegd op +2 laat een flexibele invulling en verschillende lokaalgroottes toe op korte en op lange termijn. De erkers aan de buitenzijde laten toe om creaties van de leerlingen tentoon te stellen. ■



Brugge viert 800 jaar Begijnhof

Deze zomer viert het Brugse Begijnhof haar 800-jarig bestaan met een divers programma vol tentoonstellingen, lezingen, concerten en unieke belevingen. Van 6 juni tot 28 september staat de Unesco-werelderfgoedplaats in het teken van het thema Sauvegarde – het bewaren en koesteren van wat waardevol is. Stad Brugge nodigt inwoners en bezoekers uit om het Begijnhof en zijn rijke geschiedenis te (her)ontdekken.

Het Prinselijk Begijnhof Ten Wijngaerde, met zijn kenmerkende witgeschilderde gevels en serene kloostertuin, heeft door de eeuwen heen een thuis geboden aan gemeenschappen van vrome, zelfstandige vrouwen. Vandaag wordt het nog steeds bewoond door de Zusters Benedictinessen en een dertigtal alleenstaande vrouwen. Deze 800ste verjaardag wordt een eerbetoon aan de kracht van deze vrouwen-gemeenschap en de andere waarden die het Begijnhof al eeuwenlang belichaamt: stilte, zorgzaamheid, spiritualiteit, ondernemerschap.

Ook in 1925 was er een viering in het Begijnhof, dat toen voor grote uitdagingen stond. Pastoor Hoornaert blies de gemeenschap nieuw leven in door een kloosterorde te verwelkomen en de gebouwen te renoveren. Met het 7de eeuwfeest wist hij steun te verwerven voor het behoud van dit erfgoed. Honderd jaar later staat Stad Brugge opnieuw voor een grote restauratiecampagne en werkt het aan een masterplan om de toekomst van het Begijnhof te verzekeren. Tijdens de viering van 800 jaar Begijnhof worden deze plannen toegelicht, met bijzondere aandacht voor de rol van Bruggelingen in dit gedeelde erfgoed.

“Het masterplan voor het Begijnhof is een cruciale stap om dit waardevolle erfgoed te behouden en klaar te maken voor de toekomst. We willen ervoor zorgen dat dit historische stukje Brugge zijn authentieke

karakter bewaart, terwijl we ook nadenken over duurzame renovaties en toegankelijkheid.” — Schepen van patrimonium Pieter Marechal

Doorlopend gratis programma met boeiende tentoonstellingen

De tentoonstelling Beschermd en geborgen. 800 jaar verrassende geschiedenis van het Brugse Begijnhof, die plaatsvindt in Begijnhof nr. 1, biedt een diepgaande blik op de geschiedenis en toekomst van het Begijnhof. Met zeldzame objecten en persoonlijke verhalen wordt het erfgoed van deze bijzondere plek tot leven gebracht. In een workshopruimte kunnen gezinnen creatief aan de slag.

Academie Brugge DKO omarmt dit jaar het thema Sauvegarde en vertaalt de waarden van het Begijnhof naar kunst. In verschillende expo's en installaties reflecteren studenten en docenten op stilte, rituelen, traagheid en de kracht van vrouwen. Dit thema komt tot uiting in diverse disciplines zoals textiel, schilderkunst, beeldhouwkunst en multimedia-installaties, verspreid over het Begijnhof.

Daarnaast herdefiniëren makers van Handmade in Brugge erfgoedobjecten in de expo Restafette, die te zien is in het Sashuis. Dit project brengt ambacht en duurzaamheid samen door erfgoed op een innovatieve manier te herwerken. ■

Beeldhouwkunst uit het Interbellum

Van 24 april tot 28 september 2025 viert het van Buuren Museum & Tuinen in Ukkel haar 50e verjaardag met een gloednieuwe tentoonstelling: “AROUND ART DECO. Beeldhouwkunst uit het Interbellum”. Dit retrospectief belicht de rijkdom en diversiteit van de beeldhouwkunst uit deze periode, die varieerde van avant-garde en classicisme tot de opkomst van een onnavolgbare Art Deco esthetiek.

Een artistieke dialoog tussen moderniteit en traditie

Het interbellum markeerde een keerpunt in de kunstgeschiedenis, vooral op het gebied van beeldhouwkunst. Onder invloed van het Kubisme en Futurisme kregen de werken uit deze periode later een Art Deco elegantie, gekenmerkt door strakke lijnen, gestileerde vormen en geometrische motieven. De tentoonstelling belicht ook de belangrijke rol van internationale tentoonstellingen, zoals die van 1925 in Parijs en 1935 in Brussel, in de verspreiding van deze vernieuwende stijl.

Een selectie van emblematische kunstenaars

Bezoekers kunnen werken bewonderen van Belgische kunstenaars als Philippe Wolfers, Rik Wouters, Oscar Jespers, Oscar De Clerck, Constant Permeke en Dolf Ledel, maar ook

van internationale figuren als Ossip Zadkine, Aristide Maillol en de gebroeders Martel. Het is ook een gelegenheid om een aantal vrouwelijke beeldhouwers te presenteren die nog te weinig bekend zijn, zoals Yvonne Serruys, Jeanne Tercafs en Rachel Van Dantzig. De sculpturen, afkomstig uit zowel openbare als privécollecties, vinden een evenwicht tussen figuratief en avant-gardistisch, zonder al te academische benaderingen.

Een unieke omgeving voor een reis door de tijd

De tentoonstelling vindt zowel plaats in het museum als in de tuinen, een Art Deco ruimte ontworpen in de jaren 1920 die in perfecte harmonie zal zijn met de tentoongestelde sculpturen. Deze dialoog tussen landschapsarchitectuur en beeldhouwwerken belooft een meeslepende ervaring die bezoekers terugvoert naar de elegantie van die periode. ■





SpY plaatst gouden monolieten in het hart van Lille

De Rue Faidherbe in het centrum van Lille (FR) is door de Spaanse kunstenaar SpY veranderd in een bijzonder kunstwerk. Hij schilderde hiervoor 14 zeecontainers goud en plaatste ze staand op hun zijkant in de straat. Het resultaat is de indrukwekkende installatie Golden Monoliths.

Door de kleur en de manier waarop ze geplaatst zijn worden doodgewone objecten plots iets dat plechtig oogt. Het lijkt alsof de Rue Faidherbe opeens niet meer de route van de Place du Théâtre naar Station Lille-Flandres is (of vice versa) maar een rituele weg naar een koninklijk paleis uit de oudheid of zoiets dergelijks. Voorbijgangers zijn hier actieve personages in een uniek decor.

Het is knap hoe SpY met een paar ogenschijnlijk simpele handelingen de context compleet weet te veranderen. Iedereen ziet nog steeds dat hier sprake is van containers, maar begrijpt ook dat ze in dit geval compleet andere associaties oproepen. Niet alleen doen ze denken aan een soort van

koninklijke of heilige weg, er zijn ook verwijzingen naar de hedendaagse massaconsumptie. We laten tegenwoordig schepen vol met duizenden van deze containers met goedkoop geproduceerde rommel van de andere kant van de wereld naar hier komen. Door de containers van goud te maken wordt de inhoud (die hier overigens ontbreekt) vanzelf begerenswaardig.

Door de enorme schaal van de Golden Monoliths is het meer dan een kunstwerk dat je kunt beschouwen. Als je door de straat wandelt ben je automatisch onderdeel van het geheel en zal je waarschijnlijk automatisch na gaan denken over grote thema's als bijvoorbeeld religie, politiek, macht en ideologie. ■

Walk the House

Herinneringen van Do Ho Suh in Tate Modern

Tot en met 19 oktober toont het Tate Modern in Londen een indrukwekkend overzicht van kunstenaar Do Ho Suh met als titel: The Genesis Exhibition: Do Ho Suh: Walk the House. In deze tentoonstelling draait het om tastbaar gemaakte herinneringen aan huizen waar de kunstenaar ooit heeft gewoond of is geweest.

Voor mij persoonlijk was het Tate Modern de plek waar ik onverwacht voor de eerste keer in aanraking kwam met het werk van Do Ho Suh. In een van de zalen van het museum hing een felrode replica van een trap gemaakt van een doorschijnend materiaal. Het was de intrigerende combinatie van onderwerpkeuze en de gedetailleerde uitvoering die mij direct wist te ontroeren. Sindsdien staat Do Ho Suh hoog op mijn lijst met favoriete hedendaagse kunstenaars. Met veel plezier bewonderde ik zijn werk in de collectie van LAM Lisse en tijdens een overzicht in Museum Voorlinden. Wat Tate Modern dit jaar laat zien is echter van een geheel andere orde en dat heeft alles te maken met de grootte van de tentoonstelling en de veelzijdigheid van de kunstenaar.

In Walk the House nodigt de kunstenaar de bezoeker uit om rond te dwalen langs de diverse werken. Er zijn installaties, sculpturen, video's en tekeningen. Allemaal roepen ze op om na te denken over vragen rondom thuis, herinneringen, identiteit en de manier waarop onze plaats in nemen in deze wereld. Deze thema's vormen ook de rode draad in het oeuvre van Do Ho Suh, dat zich in deze expositie uitstrekt over maar liefst drie decennia. In die tijd woonde hij in diverse huizen in Seoul, New York en Londen. Veel van de plekken die hij ooit thuis noemde zijn vereeuwigd in zijn kunst. Een aantal van deze werken zijn nu te zien in Londen.

Hanok

De titel van de tentoonstelling, 'Walk the House', is ontleend aan een Koreaanse uitdrukking die Suh hoorde tijdens de bouw van zijn ouderlijk huis in Seoul. Deze uitdrukking verwijst naar de hanok – een traditioneel Koreaans huis dat gedemonteerd, vervoerd en op een nieuwe locatie weer in elkaar gezet kon worden, een proces dat wordt voorgesteld als 'walking the house'. Suhs werken weerspiegelen dit idee van een verplaatsbaar huis en onderzoeken de relatie tussen architectuur, het lichaam en het geheugen, en hoe we meerdere plekken met ons meedragen door ruimte en tijd. In zijn kunst heeft hij deze bergrippen heel mooi visueel en tastbaar weten te maken.

Do Ho Suh: 'De ruimte waarin ik geïnteresseerd ben, is niet alleen fysiek, maar ook ongrijpbaar, metaforisch en psychologisch. Voor mij is 'ruimte' datgene wat alles omvat.'

Zoals dat gaat met herinneringen hoeft niet alles één op één overgenomen te worden. Waar het werk van Do Ho Suh zich in het verleden kenmerkte door het maken van nauwkeurige replica's is er nu af en toe sprake van nieuwe vrijheden. Zo is het werk Nest/s 2024 een aaneenschakeling van delen van gebouwen uit Seoul, New York, Londen en Berlijn. Samen vormen ze een onmogelijk stuk architectuur, maar wel een waar je doorheen kunt wandelen. Binnen een paar stappen verplaats je je razendsnel door tijd, ruimte en herinneringen. Een ander voorbeeld van deze nieuwe stijl is het werk Perfect Home: London, Horsham, New York, Berlin, Providence, Seoul 2024. Dit is een kopie van het huidige huis van de kunstenaar maar dan voorzien van details als deuren, krukken en lichtknoppen uit huizen waar hij eerder woonde. ■





Nieuw



Het breedste assortiment daglichtoplossingen voor platte daken op de markt

Een VELUX oplossing voor elke situatie
Om voor elke situatie in het plat dak een oplossing te kunnen bieden hebben we ons gamma voor het plat dak nog verder uitgebreid.

Scan de QR-code om de brochure te downloaden

velux.be/platdakvensters-gamma





Chemnitz - Culturele hoofdstad van Europa 2025

In 2025 zal de Duitse stad Chemnitz een jaar lang culturele hoofdstad van Europa zijn. Wij namen alvast een kijkje en ontdekten een stad met veel verborgen pareltjes. Het motto van 2025 is daarom ook niet voor niets C the Unseen. Als je goed kijkt ontdek je steeds meer in Chemnitz.

Karl-Marx-Monument

Wie als eerste voet zet in Chemnitz zal niet direct onder de indruk zijn. De wandeling van het station van de stad naar het hotel waar ik verblijf laat een onsamenhangende mengelmoes zien van oude villa's, moderne nieuwbouw en grauwe gebouwen van beton. Verder valt direct de ruimte op. Er is veel groen en de straten zijn heel erg breed. De eerste stappen buiten het hotel zijn naar de beroemdste plek van Chemnitz: het enorme beeld van het hoofd van Karl Marx.

Vanaf die plek ontdek ik langzaam maar zeker de vele verhalen die de stad heeft te vertellen en kom ik van alles te weten over de veelbewogen geschiedenis. Tijdens die ontdekkingsstocht kom ik ook meer en meer plekken in Chemnitz tegen die erg mooi zijn en een goed verhaal te vertellen hebben. En dan moet de werkelijke ervaring van de stad in 2025 nog beginnen. Dit alles maakt

dat Chemnitz langzaam maar zeker net zo beroemd en geliefd zal gaan worden als de dichtbijgelegen steden Leipzig en Dresden.

Torens en poorten

De geschiedenis van Chemnitz is lang en gaat steeds langs pieken en dalen. Van het echt oude Chemnitz is slechts één middeleeuwse toren over: de Roter Turm. Deze staat heden ten dage een beetje verloren naast een modern winkelcentrum dat naar de toren is vernoemd. Bij de toren staat een informatiebord met een afbeelding van hoe Chemnitz er ooit uit heeft gezien: een stad met een stevige stadsmuur met torens en poorten. Toen echter het industrietijdperk zich aandiende vond het bestuur van de stad het tijd om de oude gebouwen af te breken om zo ruimte te maken voor de zogenaamde vooruitgang.

Chemnitz stond al gauw vol met fabrieksgebouwen met rokende schoorstenen. Het nabijgelegen Ertsgebergte ten zuiden van de stad zorgde voor alle grondstoffen die nodig waren. Al gauw was Chemnitz een bloeiende industriestad met een rijke bovenlaag van fabrieksdirecteuren. Zij bouwden in de wijk Kassberg prachtige villa's, waarvan er nu nog steeds heel veel van te bewonderen zijn. In de stad lieten ze onder andere een prestigieus operagebouw en het König-Albert-Museum neerzetten. Ook deze gebouwen hebben de roerige tijden die volgden overleefd.

Chemnitz Opera

Doordat Chemnitz veel industrie had was het in de nadagen van de Tweede Wereldoorlog een belangrijk doelwit voor geallieerde bombardementen. Een groot deel van de binnenstad lag na 5 maart 1945 helemaal in puin. Waarbij nabijgelegen steden als Dresden na de oorlog weer hersteld werden had de regering van de DDR andere plannen met Chemnitz. Het moest een moderne stad worden met veel nieuwbouw en brede lanen. In die tijd heette de stad ook Karl-Marx-Stadt.

Hierdoor is het hedendaagse Chemnitz een bijzondere stad met een centrum waarin verschillende bouwstijlen uit de geschie-

denis van de stad zich afwisselen. Wandel je door het hedendaagse Chemnitz, dan moet je goed zoeken naar bijzondere gebouwen en de bijbehorende verhalen, maar ze zijn er wel degelijk. Als je de moeite doet om Chemnitz te doorgronden zal je worden beloond. Het eerste wat je waarschijnlijk zal ontdekken tijdens een ontdekkingsstocht door de stad is het enorme beeld van het hoofd van Karl Marx.

Het beeld van kunstenaar Lev Kerbel is een opvallende herinnering aan de recente geschiedenis van Chemnitz en is inmiddels omarmd door de inwoners van de stad. Niet dat ze warme herinneringen koesteren aan de DDR-tijd, maar om deze zwarte periode nooit te vergeten. Als je voor het beeld staat voel je je nietig en maakt Marx behoorlijk wat indruk. Je bent je ook meteen bewust van de plek waar je bent; een stad met een roerige geschiedenis en een hopelijk mooie toekomst.

De verkiezing tot culturele hoofdstad van Europa in 2025 moet zorgen voor een nieuwe bloeiperiode van de stad. Iets waar de lokale economie en de bewoners van de stad van moeten gaan profiteren. Liefhebbers van culturele stedentrips weten dat de verkiezing tot culturele hoofdstad wonderen voor een stad kan doen, maar ook dat een stad >>>

“ De verkiezing tot culturele hoofdstad van Europa in 2025 moet zorgen voor een nieuwe bloeiperiode van de stad.



Een goed begin van een ontdekkingsstocht door Chemnitz is Kunstsammlungen am Theaterplatz, het voormalige König-Albert-Museum. In dit prachtige museumgebouw zien we kunst uit de tijd dat Chemnitz een zeer rijke stad was. Een van de belangrijkste kunstenaars was toen Karl Schmidt-Rottluff, die in een voorstad van Chemnitz was geboren. Het museum heeft een zeer uitgebreide collectie van zijn werk. Van de periode dat hij zich liet inspireren door Van Gogh en de periode waarin hij een van de oprichters was van Die Brücke tot de periode waarin zijn werk door de nazi's als Entartete Kunst werd bestempeld.

Chemnitzer Fabriken

Een van de mooiste werken in het museum is van een andere kunstenaar van Die Brücke: Ernst Ludwig Kirchner. Zijn schilderij Chemnitzer Fabriken laat een stad zien vol rokende fabriekspijpen uitgevoerd in een bont kleurenpalet. Wie na een bezoek aan het museum naar buiten loopt en goed om zich heen kijkt zal al snel een prachtige hedendaagse verwijzing naar het schilderij ontdekken. Naast het hoofd van Marx is een enorm hoge schoorsteen van een energiecentrale de andere grote blikvanger in Chemnitz.

De HKW Chemnitz-Nord-schoorsteen is maar liefst 302 meter hoog. In 2013 heeft de Franse kunstenaar Daniel Buren de schoorsteen voorzien van pastelkleuren. Voor het kleurenpalet liet Buren zich inspireren door het schilderij Chemnitzer Fabriken van Ernst

Ludwig Kirchner. Een mooie brug tussen toen en nu. Vanaf vrijwel iedere plek in Chemnitz is de schoorsteen te zien. 's Nachts is de toren ook nog eens prachtig verlicht.

De toren duikt ook op als ik van het museum naar een ander iconisch gebouw in de stad loop. Het Stadtbad is een openbaar zwembad middenin de stad. Het gebouw aan de Mühlenstrasse is in 1925 ontworpen door Fred Otto en is een prachtig voorbeeld van het Nieuwe bouwen. Van binnen is het zwembad nog mooier dan aan de buitenkant, de combinatie van het water en de strakke lijnen is een genot voor elke liefhebber van architectuur. Als je wilt kun je er zelf ook een baantje trekken, want het zwembad is nog steeds in gebruik. Let ook op de mooie beelden van waterdieren door Bruno Ziegler bij de ingang van het Stadtbad.

Bauhaus

Liefhebbers van Bauhaus komen in Chemnitz aan hun trekken als ze het voormalig warenhuis Schocken aan de Stefan-Heym-Platz bezoeken. Het gebouw herbergt nu het Staatliches Museum für Archäologie Chemnitz (SMAC), maar deed dus eerst dienst als warenhuis. De geschiedenis van het gebouw is behoorlijk tragisch. Het ontwerp van architect Erich Mendelsohn was tijdens de opening in 1930 vooruitstrevend, maar door de opkomst van de nazi's in de Duitse politiek werden de eigenaren (de joodse broers Salman en Simon Schocken) al snel ernstig beperkt in hun handel en is de winkel uiteindelijk onteigend. >>>

alleen culturele hoofdstad kan worden als deze culturele potentie heeft. Chemnitz heeft deze potentie zeker in huis. De stad is voor avontuurlijke reizigers nu al de moeite waard, maar zal in de komende jaren alleen nog maar interessanter worden.

Edvard Munch

In 2025 gaat er dus veel gebeuren. Nog niet alles van het programma en de activiteiten daaromheen is bekend. Om echt op de hoogte te blijven zul je dus de website en de kanalen op social media van Chemnitz 2025 in de gaten moeten houden. Ook is het mogelijk om je via de website te abonneren op een nieuwsbrief. Er zijn al enkele hoogtepunten bekend. Dat zijn onder andere een

grote expositie met werk van Edvard Munch, een expositie rondom Realisme, een tentoonstelling over de invloed van mijnbouw op de stad Chemnitz, een kunstroute in de omgeving met de titel Purple Path, een tentoonstelling over de metamorfoses van industriesteden en tot slot heel veel aandacht voor lokale makers.

Tijdens ons bezoek aan Chemnitz hebben we vooral gekeken wat er nu al in de stad te zien en doen is en probeerden we waar mogelijk te kijken naar wat er in 2025 komen gaat. Ook hebben we ten zuiden van de stad een deel van het Purple Path gevolgd om te zien wat er nu al is en wat er op korte termijn gaat komen. Het belooft een enerverend jaar te worden in Chemnitz.

Certificatie voor een
VEILIGE en DUURZAME
TOEKOMST

BCCA

www.bcca.be Samen bouwen aan **VERTROUWEN, KWALITEIT** en **INNOVATIE** in de bouwsector.



» Mede door de moderne bouwtechnieken die Erich Mendelsohn toepaste raakte het gebouw niet heel ernstig beschadigd tijdens de bombardementen aan het einde van de Tweede Wereldoorlog en kreeg het in DDR-tijd weer een nieuwe functie als warenhuis (met dit keer de staat als eigenaar). Ook na de val van de muur bleef het een warenhuis. In 2001 kwam het gebouw leeg te staan waarna in 2010 de verbouwing tot museum begon. In 2014 opende het SMAC. Het is nu een zeer modern museum waarin je in het gebouw nog veel elementen van vroeger kunt ontdekken. Op twee verdiepingen zijn mooie vaste exposities te zien over de geschiedenis van Schocken en het werk van Erich Mendelsohn. Ook de collectie van het museum is meer dan de moeite waard.

Versteinerte Wald

Iets verderop in de stad vind je Tietz, een ander beroemd warenhuis uit vooroorlogs Chemnitz. Heden ten dage is het gebouw een zogenaamd cultuurwarenhuis met een paar kleine musea, een bibliotheek, wat winkels en horeca. De belangrijkste reden om Tietz te bezoeken vind je in de atrium van het gebouw. Het Versteinerte Wald is een serie van boomstammen die door een vulkaanuitbarsting (zo'n 291 miljoen jaar geleden!) versteend zijn. Een uniek stuk geschiedenis.

Van Tietz is het niet ver naar de Marktplatz van Chemnitz. Hier zie je heel mooi hoe de stad nu oud en nieuw samenbrengt. Het oude en nieuwe Raadhuis staan naast elkaar met daartegenover nieuwbouw met ruimte voor veel winkels. Onder de arcaden van het nieuwe winkelcentrum vind je het Turm Brauhaus, een leuk café waar ze hun eigen bier brouwen. Vooral de Kupfer is een aanrader, een klassieke Duitse bierstijl met tonen van noten, karamel en melkchocolade.

Art Nouveau

Ook buiten het centrum van Chemnitz is veel kunst en cultuur te vinden. Zo is de wijk

Brühl in het noordoosten erg hip met leuke winkels en horeca. Ook Kaßberg is de moeite waard. Deze wijk heeft mooie gebouwen in de stijlen Art Nouveau en Gründerzeit. Ook hier vind je her en der leuke cafés en winkels. Iets ten zuiden van Kaßberg kom je in de wijk Kapellenberg waar je het Henry van de Velde Museum in Villa Esche kunt bezoeken. Een aanrader voor liefhebbers van Art Nouveau. In min of meer dezelfde omgeving vind je ook nog twee zeer interessante musea.

Allereerst is er Museum Gunzenhauser dat te vinden is in een voormalig bankgebouw uit 1930. Binnenin is er veel goede kunst te zien. Tijdens ons bezoek was met net bezig met de inrichting van een nieuwe expositie waardoor we niet in alle zalen konden kijken, maar wat we zagen was al meer dan de moeite waard. Zo zagen we op de bovenverdieping veel werk van Alexej von Jawlensky en Gabriele Münter. Beneden draaide het om Pop Art met kunstenaars als Andy Warhol, David Hockney en Uwe Lausen.

Industriemuseum

Het andere museum dat ook zeker bezocht moet worden is het Industriemuseum. Hier ontdek je alles over de bloeiende industrie die Chemnitz ooit zo rijk maakte en de industriële ontwikkelingen uit de DDR-tijd. De presentatie van het museum is heel mooi gedaan. Je loopt door slim ingedeelde open hallen in plaats van kleine museumzalen. Vergeet ook zeker niet de ruimtes te bezoeken waarin oude lichtgevende reclameborden van winkels van vroeger te zien zijn. Hier vind je ook een schaalmodel van de schoorsteen van Daniel Buren.

Purple Path

De festiviteiten rondom de culturele hoofdstad 2025 spelen zich trouwens niet alleen af in de stad. Heel de omgeving doet mee. Onder de noemer Purple Path zal er heel veel te zien en te doen zijn. Hierbij ligt de focus voor een deel op makers: ontwerpers

en ambachtslieden die gebruik maken van de vele grondstoffen uit de regio. Op veel plaatsen zullen er workshops en tentoonstellingen te zien zijn. Ook verschijnen op heel veel plaatsen kunstwerken. Vaak met een verwijzing naar de rijke geschiedenis van de regio.

Tijdens een dagtocht vanuit Chemnitz reisden wij af naar het Ertsgebergte, een bergketen op de grens met Tsjechië. Hier halen ze al eeuwenlang de stoffen uit de grond waarmee in Chemnitz dingen worden gebouwd. Zo bezochten we in Ehrenfriedersdorf een oude tinmijn. Bij de ingang naar de oude mijn heeft kunstenaar Carl Emmanuel Wolff drie wilde zwijnen van brons geplaatst. Het verhaal gaat namelijk dat wroetende zwijnen vroeger de tin hebben blootgelegd. Bij de mijn vind je nu nog een klein museum over de mijnbouw in de DDR-tijd.

In het dorp Aue-Bad Schlema zien we in een park een prachtige sculptuur van Tony Cragg. Op zich al de moeite waard voor een bezoekje, maar de plek waar het beeld staat is echt heel bijzonder. Op de plek waar nu het park staat was van 1949 tot 1999 een grote uraniummijn te vinden. Bijna alle opbrengst ging naar de Sovjet-Unie voor de productie van wapens en voor kerncentrales. Omdat het werk in de mijn erg gevaarlijk was kregen de mijnwerkers bizar hoge salarissen, maar stierven ze allemaal vrij jong aan kanker. De mijnbouw zorgde er ook voor dat in Bad Schlema alle oude gebouwen moesten wijken voor afgravingen.

De laatste stop in het Ertsgebergte is in het mooie stadje Schneeberg waar we een aantal werkplaatsen bezoeken. Als eerste een jonge handschoenmaker. Vroeger waren in de regio veel fabrikanten van handschoenen te vinden, maar die zijn allemaal verdwenen. Op Nils Bergauer na, die in zijn atelier handschoenen op maat maakt voor klanten van over de hele wereld. Onder andere Angela Merkel en Jean Paul Gaultier zijn fan.

Kerstmarkten

Verderop in het dorp maken we kennis met Lars Neubert die op een klassieke manier houten beelden maakt. Vooral houten decoraties voor de kerstdagen zijn populair. Van meerdere kanten horen we dat dit deel van Duitsland de mooiste kerstmarkten heeft. Als Neubert geen beelden voor de feestdagen maakt is hij bezig met het geven van workshops. Een paar huizen verderop krijgen we een rondleiding door een pop-up store waar lokale studenten van de faculteit voor aangepaste kunst hun moderne interpretaties van het eeuwenoude vakwerk laten zien.

Of je nu in Chemnitz bent of rondreist door de omgeving langs het Purple Path. Overal ontdek je hoe er mooie bruggen worden geslagen tussen vroeger en nu. De geschiedenis kent een aantal zwarte bladzijden, maar deze worden niet weggemoffeld. Ze maken juist deel uit van het geheel. Dat is de kracht en de rijkdom van Chemnitz 2025. Een zeer terechte culturele hoofdstad voor 2025.

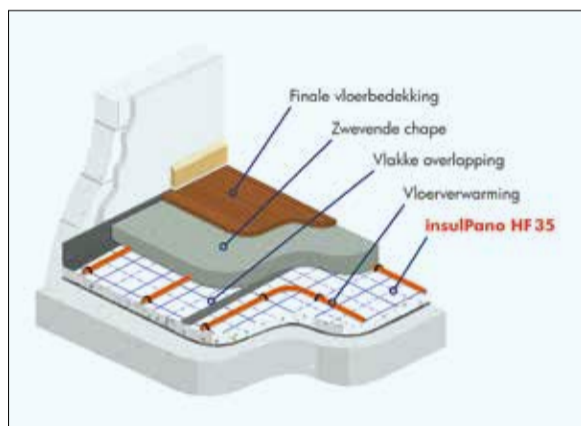
Op zaterdag 18 januari vond een feestelijke openingsceremonie plaats, waarmee een jaar vol culturele evenementen en activiteiten werd ingeluid. ■

Vloerverwarming in appartementen, hoe voldoen aan de akoestische en thermische normen tussen verdiepingen?

De appartementen zijn onderworpen aan akoestische en thermische isolatienormen tussen verdiepingen. De plaatsing van vloerverwarming mag de akoestische prestatie van het complex niet wijzigen. Het doorprikken van de akoestische onderlaag is uitgesloten, hoe gaan we dan te werk?

Vloerverwarming in zwevende plaatsing

Het gebruik van een onderlaag om een zwevende chape te creëren, is de enige manier om te voldoen aan de akoestische normen tussen verdiepingen. Om akoestische bruggen te vermijden, mag de akoestische onderlaag die de scheiding van de chape garandeert, in geen enkel geval doorprik worden. Dit principe geldt ook voor het bevestigen van de vloerverwarming en is van toepassing voor alle dunne onderlagen op de markt!



insulPano HF35 : thermische en akoestische isolatie + bevestiging van de vloerverwarming



Bevestiging met Tacker-nieten op insulPano HF35

In de TV 273 « Installatie van vloerverwarmingssystemen met warm water » specificeert Buildwise (WTCB) dat “Indien er nieten gebruikt worden, strekt het tot aanbeveling om de isolatielaag niet volledig te doorboren teneinde te vermijden dat er contactpunten gevormd zouden worden met de draagvloer of de uitvulling die de akoestische prestaties van de vloerbouw in het gedrag zouden kunnen brengen.”

Een vloerverwarming systeem moet dus telkens zwevend geplaatst worden op een dunne akoestische onderlaag. Er bestaan hiervoor verschillende oplossingen. Ze brengen wel telkens veel hogere kosten en een langere plaatsingstijd met zich mee dan het bevestigen met tackers.



Korte tackers maken het mogelijk om de buizen van de vloerverwarming te bevestigen

insulPano HF 35 : tackeren zonder compromis op de prestatie

Als antwoord op deze beperkingen heeft insulco, de Belgische specialist in chape onderlagen sinds meer dan 35 jaar, een unieke en innovatieve oplossing ontwikkeld. Naast het bieden van uitzonderlijke akoestische prestaties en het voldoen aan de thermische normen tussen verdiepingen, maakt de insulPano HF35 het mogelijk om de vloerverwarmingsbuizen met 'tackers' te bevestigen! Door 3 functies te vervullen in één enkel product van slechts 35 mm dik, biedt de insulPano HF35 een ultra doeltreffend technisch antwoord voor de installatie van een getackerde vloerverwarming systeem. Bovendien zal zijn gebruik ook tot grote financiële besparingen leiden en aanzienlijk tijd doen besparen op de werf. Voor meer informatie over de insulPano HF 35 of voor technische vragen over zijn toepassing op jouw project, neem gerust contact op met de insulco-experts.

insulco, 'De' Belgische specialist in akoestische onderlagen voor chapes

www.insulco.be

067/41 16 10

info@insulco.be



Innovatieve brandveiligheid: de cruciale rol van brandwerende vloerluiken

In moderne architectuur is veiligheid een belangrijk aspect. Brandwerende deksels van ACO zijn innovatieve producten die de verspreiding van vuur, hitte en rook voorkomen, essentieel voor brandpreventie in commerciële en residentiële gebouwen.

Brandpreventie in gebouwen

De brandwerende deksels van ACO zijn vloerluiken die bestand zijn tegen hoge temperaturen en vlammen, ontworpen om 30 tot 120 minuten weerstand te bieden tegen brand. Ze bieden bewoners tijd om te evacueren en hulpdiensten om in te grijpen. Gemaakt van verzinkt – en roestvrij staal, en voorzien van een brandwerende uitrusting, vormen ze een effectieve barrière tegen vuur. Ze compartimenteren ruimtes, beperken de verspreiding van vuur en rook. Architecten en investeerders kunnen hiermee voldoen aan strenge veiligheidsnormen.



De brandwerende deksels van ACO zijn vloerluiken die bestand zijn tegen hoge temperaturen en vlammen, ontworpen om 30 tot 120 minuten weerstand te bieden tegen brand.

Essentiële eigenschappen voor veiligheid in bouwontwerp

- **Kant- en klare oplossing** danzij voorgemonteerde brandwerende uitrusting, gecertificeerd door een erkend controleorganisme
- **Optimale veiligheid:** Ze vormen een effectieve barrière tegen vuur en rook, verhogen de veiligheid van aanwezigen, en geven hulpdiensten meer tijd.
- **Regelgeving:** Ze helpen bij het voldoen aan strenge brandveiligheidsnormen, bieden zekerheid dat het gebouw aan wettelijke eisen voldoet.
- **Flexibiliteit:** Beschikbaar in verschillende maten en uitvoeringen, geschikt voor diverse toepassingen, zowel commercieel als residentieel.

Inzetbaar bij diverse bouwprojecten

Brandwerende deksels zijn veelzijdig en toepasbaar in verschillende gebouwen en situaties. Ideaal voor commerciële gebouwen zoals kantoren, winkelcentra en industriële faciliteiten, waar veiligheid prioritair is. Ook in residentiële gebouwen, zoals appartementsgebouwen, woon- en zorgcentra, ... zijn ze belangrijk. Specifieke toepassingen zijn toegangsluiken tot technische ruimtes, vloerluiken in kruip- en opslagruimtes, en deksels voor kabel- en leidingdoorvoeren.



Brandwerende deksels zijn veelzijdig en toepasbaar in verschillende gebouwen en situaties.

Kant- en klare oplossing danzij voorgemonteerde brandwerende uitrusting, gecertificeerd door een erkend controleorganisme.

Deze deksels zijn interessant voor architecten, projectontwikkelaars, en ingenieurs die veilige gebouwen ontwerpen. Ze bieden een praktische en esthetische oplossing voor brandveiligheidsnormen en zijn een belangrijk onderdeel van brandpreventieplannen. Facility managers en veiligheidsadviseurs kunnen ze gebruiken om de veiligheid van bestaande gebouwen te verbeteren.

Conclusie

Brandwerende deksels zijn een essentiële investering voor architecten die veilige en betrouwbare gebouwen willen ontwerpen. Ze bieden bescherming die levens kan redden en schade kan beperken. Met de juiste toepassing en installatie spelen ze een cruciale rol in het waarborgen van veiligheid en naleving van brandveiligheidsnormen in moderne architectuur.

Ga naar www.aco.be en lees meer over de brandwerende deksels van ACO.



composites .archi

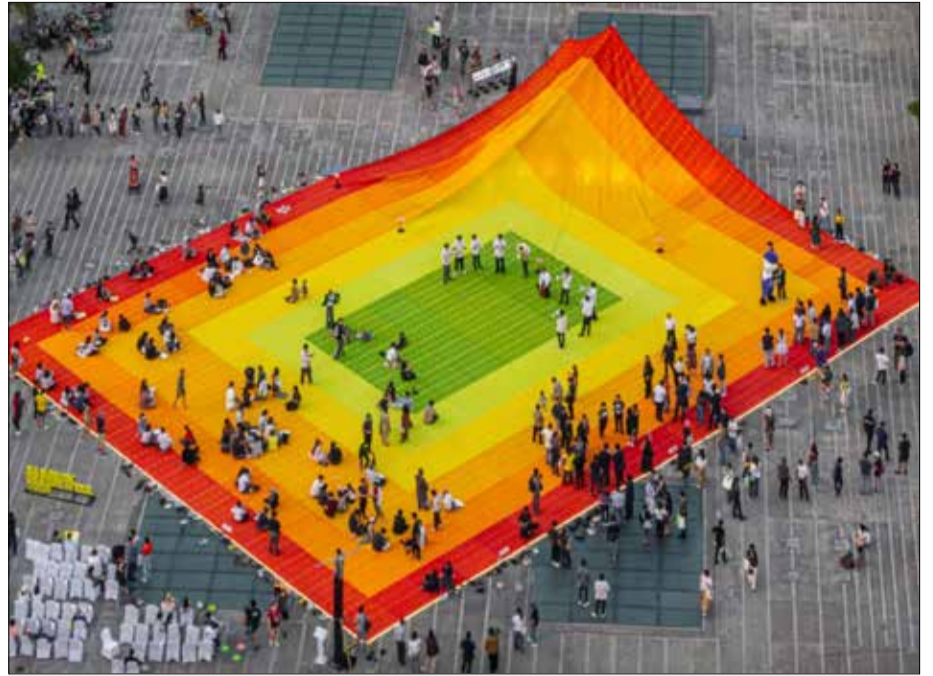


MAKE IT A PARADOX



Van nieuwe gebouwen tot renovaties, composieten verleggen de grenzen van architectonische creativiteit. Bij het ontwerpen van woningen, commerciële of openbare ruimtes verruimen composietmaterialen je creatieve horizon.

Vind de regels opnieuw uit met de kracht van composieten. Bezoek ons op www.composites.archi



Mega Mat van MVRDV vertelt over het recyclen van plastic

Tijdens de Bangkok Design Week was het Nederlandse MVRDV aanwezig met een opvallende installatie met een belangrijke boodschap: Mega Mat. Dit kleurrijke werk vertelt het verhaal van plastic afval en recyclen in Thailand.

Op het centraal gelegen plein Lan Khon Mueang voor het iconische stadhuis van de Bangkok Metropolitan Administration (BMA) werden 500 plastic matten samengevoegd tot een groot modulair kunstwerk dat zelf ook een mat van gigantische proporties moet voorstellen. In eerste instantie is de Mega Mat een felgekleurd kunstwerk dat direct de aandacht trekt, maar wie dichterbij komt ziet dat het daarnaast ook een infographic van 860 vierkante meter is.

Bewustwording

Op de matten staat namelijk informatie over hoe Thailand omgaat met het verwerken van plastic afval. In het land ontstaat namelijk ieder jaar 2 miljoen ton aan overbodig plastic. In het verleden kwam een groot deel ervan in de natuur en het water terecht. De laatste jaren is er steeds meer en meer aandacht voor het verminderen van 'single use plastic' en het recyclen van materialen die niet meer worden gebruikt. Met de Mega Mat wil MVRDV zorgen voor extra bewust-

wording over dit belangrijke onderwerp. Zo lieten ze zien dat je met hergebruikt plastic iets moois en bijzonders kunt maken.

De installatie is gebaseerd op de sua, een plastic mat die je in Thailand op heel veel plaatsen tegenkomt. Ze worden door veel Thaise families gebruikt om bijvoorbeeld op de zitten. Voor de Mega Mat zijn er 532 sua's met traditionele patronen gemaakt. Deze zijn per stuk 1.80 meter bij 90 centimeter. Samen vormen ze een supergrote sua die past bij het formaat van de stad en het plein. Na de Bangkok Design Week krijgen de individuele matten een tweede leven. Zo worden ze geschonken aan tempels, hergebruikt als yogamatten of verwerkt tot nieuwe producten. Dit laat meteen de vele mogelijkheden met betrekking tot recyclen zien.

Kleuren

De kleuren van de mat vertellen ieder een eigen verhaal, maar verwijzen ook naar de Wat Suthat Thepwararam. Het dak van deze

koninklijke tempel heeft namelijk dezelfde kleuren. Rood staat voor het percentage afval dat naar zogenaamde onhygiënische stortplaatsen gaat; de tinten oranje geven het percentage aan dat naar hygiënische stortplaatsen gaat, met barrières die vervuiling van de grond voorkomen; geel staat voor het percentage afval dat niet wordt opgehaald; en tot slot geven de tinten groen in het midden het percentage plastic aan dat wordt gerecycled. Als je de mat bekijkt zie je dat er nog volop ruimte is voor verbetering.

Winy Maas, oprichter van MVRDV: "Over de hele wereld begrijpen mensen de noodzaak om meer na te denken over de objecten die ze gebruiken en om producten te zien als onderdeel van een verbonden ecologisch web. In Thailand is dit gesprek al volop gaande. Ik moedig dat aan. Met ons ontwerp van de Mega Mat wilden we het ook vieren als een kans, om de mogelijkheden te zien die ontstaan door de nadruk te leggen op gerecyclede materialen. In een stad die gedomineerd wordt door beton, creëert deze mat

een zachte ruimte waar je je schoenen kunt uitdoen, kunt zitten, liggen, lezen en spelen.

Een andere verwijzing naar de tempel Wat Suthat Thepwararam is de opgetilde hoek van het grote kleed. Dit lijkt qua vorm op het dak van de tempel en biedt ter plekke ruimte aan een soort van tent waarin extra informatie over de Mega Mat kunnen vinden. Er is bijvoorbeeld plek voor een kleine expositie over de recycling van plastic. Daarnaast zorgt de opstaande hoek ervoor dat de installatie extra goed opvalt in het straatbeeld. ■

Noorwegen onderzoekt nature based solutions via de 3+30+300 regel

Het project 'Yggdrasil - The Living Nordic City' maakt deel van het grotere programma 'Nordic Cities Nature-Based Solutions' dat wil bijdragen aan het bereiken van Visie 2030. De Noorse regio ambieert om daarmee de meest duurzame en geïntegreerde regio ter wereld te worden.

Het project is gericht op het bevorderen van op de natuur gebaseerde oplossingen in steden en gemeenten in de hele regio en draait om het 3+30+300 principe. Deze vuistregel voor stedelijke bomen en groenvoorziening legt de nadruk op biodiversiteit, klimaatadaptatie en volksgezondheid. Het 3+30+300 principe geeft duidelijke criteria voor de minimale voorziening van stedelijke bomen in stedelijke gemeenschappen: alle burgers moeten vanuit hun huis 3 grote bomen kunnen zien; er moet in elke buurt een boomkruin van minstens 30 procent zijn; en niemand zou meer dan 300 meter van het dichtstbijzijnde hoogwaardige, openbaar toegankelijke park of andere groene ruimte moeten wonen (Konijnendijk, 2022; 330300rule.com, 2024).

Het Yggdrasil project heeft als doel om de effectiviteit van het 3+30+300 principe te evalueren voor het verbeteren van de biologische diversiteit, klimaatbestendigheid en volksgezondheid in de Noorse regio, met

een specifieke focus op inheemse boomsoorten. Een belangrijke doelstelling is het opzetten van een samenwerkingsnetwerk tussen Noorse steden om de implementatie van 3+30+300 te bevorderen en ondersteunen, naast het behoud en de uitbreiding van lokale bomenpopulaties. Deze samenwerking kadert binnen de overkoepelende doelen van Vision 2030 en draagt bij aan de duurzame ontwikkeling van de regio.

Het rapport is een samenwerkingsverband dat wordt gefinancierd door de Noordse Raad van Ministers en waarbij een team van partners en deskundigen betrokken is. Het partnerschap omvat belangrijke 3+30+300 expertise en toonaangevende ervaring op het gebied van stadsbosbouw, op de natuur gebaseerde oplossingen, stedelijke ecologie en de gezondheidsvoordelen van stedelijk groen. De projectperiode liep van april 2024 tot januari 2025. ■



FEBE ELEMENTS AWARDS • 2025

SCHRIJF UW PREFAB
BETONPROJECT IN
VÓÓR 30 JUNI 2025

Info en inschrijven op
www.febeawards.be



REFLECTEER EN INSPIREER

27-11-2025

Business Village Ecolys - Namen

Een organisatie van vzw FEBE – Federatie van de Betonindustrie. Voorwaarden en reglement op www.febeawards.be.





Nachtreis van Hans Op de Beeck in het KMSKA

Het Koninklijk Museum voor Schone Kunsten Antwerpen (KMSKA) opent de deuren voor een unieke tentoonstelling: Hans Op de Beeck: Nachtreis. Tot 17 augustus 2025 worden bezoekers ondergedompeld in een betoverende droomwereld, gecreëerd door de internationaal gerenommeerde kunstenaar Hans Op de Beeck. Deze solotentoonstelling, de grootste van Op de Beeck in zijn thuisland, belooft een onvergetelijke ervaring te worden.

Een multisensorieel totaalkunstwerk

Nachtreis is meer dan een tentoonstelling; het is een multisensorieel totaalkunstwerk. Bezoekers wandelen langs 39 levensgrote, monochrome sculpturen, begeleid door een speciaal gecreëerde soundscape. De finale van deze Nachtreis is de videoproductie *Staging Silence* (3). Op de Beeck nodigt het publiek uit om niet slechts toeschouwer te zijn, maar een actieve deelnemer aan de kunstervaring.

De sculpturen, variërend van menselijke figuren tot dieren en architecturale installaties, roepen herkenbare emoties en alledaagse rituelen op. De monochrome kleurenpalet en de schemerige sfeer creëren een mysterieuze en soms bevreemdende ervaring, waarbij de grens tussen kunst en werkelijkheid vervaagt.

“Het KMSKA brengt met Hans Op de Beeck: Nachtreis een unieke samenwerking met een hedendaagse kunstenaar van eigen bodem. Het resultaat is een fictief, nachtelijk landschap dat zweeft tussen realiteit en

droom. Op de Beecks sculpturen zijn hierin geen gewone objecten, maar metgezellen. Ze nodigen uit tot reflectie over diepmenselijke emoties zoals schoonheid, ontroering en alles daartussen.” – Luk Lemmens, voorzitter KMSKA vzw

Dialogo met de geschiedenis van kunst

Op de Beeck gaat in Nachtreis een dialoog aan met de vaste collectie van het KMSKA. Hij herinterpreteert klassieke thema's zoals stilleven, vergankelijkheid (vanitas) en schoonheid in een hedendaagse context. Werken zoals *The Horseman* en *Vanitas XL* tonen hoe Op de Beeck speelt met kunsthistorische conventies, terwijl hij tegelijkertijd een universele snaar raakt.

Wereldberoemd met Belgische roots

Hans Op de Beeck (geboren in 1969 in Turnhout) is een kunstenaar met een indrukwekkend internationaal parcours. Zijn multidisciplinaire oeuvre, dat sculpturen, video's, animaties en tekeningen omvat, is wereldwijd tentoongesteld. Hij wordt vertegen-

woordigd door gerenommeerde galeries en heeft geëxposeerd op belangrijke evenementen zoals de Biënnale van Venetië en in musea zoals Tate Modern in Londen. Hij studeerde aan het Nationaal Hoger Instituut voor Schone Kunsten in Antwerpen en heeft sindsdien een internationale carrière opgebouwd.

Zijn werk wordt gekenmerkt door een verstilde, dromerige sfeer en een fascinatie voor de alledaagse realiteit. Op de Beeck creëert vaak grootschalige installaties die de bezoeker onderdompelen in een andere wereld. Zijn sculpturen zijn vaak monochroom en hebben een realistische, maar tegelijkertijd vervreemdende uitstraling.

“Schoonheid in vraag stellen deden kunstenaars door de eeuwen heen. Ook het werk van Hans Op de Beeck onderzoekt de vele verschijningsvormen van schoonheid. De kunstenaar heeft daarbij veel oog voor de poëzie van het kleine, het alledaagse. Precies om deze reden is Op de Beeck te gast in het KMSKA.” – Annelien De Troij, curator van Hans Op de Beeck: Nachtreis

Uitgebreid activiteiten aanbod

Naast de tentoonstelling zelf biedt het KMSKA een uitgebreid activiteitenprogramma. KMSKA LAAT verzorgt boeiende donderdagavondprogramma's, waarbij Op de Beeck zelf enkele avonden zal cureren. Er zijn curator talks, rondleidingen en creatieve workshops voor alle leeftijden. Een originele bezoekersgids nodigt bezoekers uit om hun persoonlijke gedachtenreis te delen.

“Sinds de heropening in 2022 zet het KMSKA sterk in op de integratie van hedendaagse kunstenaars binnen de museumwerking. Het KMSKA is dan ook bijzonder trots om samen met Hans Op de Beeck zijn grootste solotentoonstelling in eigen land te verwezenlijken. Ook Op de Beeck speelt met de balans tussen traditie en vernieuwing. Deze dialoog biedt de bezoekers de kans om, naast een fantastische expo, ook de vaste collectie met een frisse blik te herontdekken.” – Carmen Willems, algemeen directeur KMSKA vzw ■



Monumentale land art eert het verleden van Alveringem

Op de archeologische site Klarewal, op 2 kilometer van het centrum van Alveringem, heeft het kunstenaarsduo Elise Eeraerts en Roberto Aparicio Ronda een installatie gebouwd met de naam *Below Ground, Beyond Earth* (Klarewal). Het is een cirkelvormige formatie met reusachtige, verzaagde zwerfkeien als eerbetoon aan de resten van het verleden in de bodem. Het kunstwerk kwam tot stand in opdracht van de ruilverkaveling Sint-Rijkers i.s.m. De Nieuwe Opdrachtgevers. Het kunstwerk werd ingehuldigd op 21 maart.

De site Klarewal, oorspronkelijk een rond perceel, ligt iets hoger dan de omliggende gronden. In de bodem zijn resten van een walgracht zichtbaar. Aanvankelijk dachten archeologen dat het ging om een versterking die in de 9de eeuw was opgetrokken tegen de invallen van de Noormannen of de Vikingen. Bij onderzoek in 2012-2014 zijn echter ook sporen gevonden die kunnen wijzen op menselijke activiteit in een veel verder verleden, nl. in de periode rond 2050 v. Chr. Ondanks alle onderzoek kunnen we tot nu toe het verleden van deze plek niet volledig doorgronden. Lag hier een versterking tegen de Noormannen, of gaan de sporen in de bodem ook veel verder terug in de tijd? Het mysterie blijft.

Daar spelen Elise Eeraerts en Roberto Aparicio Ronda op in. Hun werk *Below Ground, Beyond Earth* maakt de tijd op een analoge manier zichtbaar door middel van de zon die rond de verzaagde stenen cirkelt

- zoals men dat in een ver verleden deed met zonnewijzers. De installatie markeert de jaarlijkse uiterste posities van de zon aan de horizon via de vensters die aan de keien zijn bevestigd. Op 21 juni en 21 december, resp. de langste en de kortste dag van het jaar, kan je de zon waarnemen door de vensters, en kaatst de lichtreflectie terug van de ene steen op de steen die er tegenover ligt. Ook op 21 maart en 21 september, wanneer de dag en de nacht overal ter wereld even lang zijn, heb je de kans om de zonsopgang en -ondergang te zien door de vensters van de middelste, grootste steenformaties. Het glas weerkaatst verschillende kleuren, afhankelijk van de lichtinval.

Landmark

Het kunstwerk kwam tot stand in samenwerking met vzw De Nieuwe Opdrachtgevers, die de keuze van de kunstenaars en proces begeleidde. De ruilverkaveling Sint-Rijkers

heeft de kunstopdracht opgezet om de archeologische betekenis van de plek te markeren in het landschap. De kunstenaars zinspelen op de voormalige cirkelvorm van het perceel door de robuuste keien exact rond het middelpunt ervan op te stellen. De steenformatie bovengronds nodigt ons uit om stil te staan bij het verleden dat onder de aarde begraven ligt. *Below Ground, Beyond Earth* is als landmark een eerbetoon aan het onzichtbare verleden van de plek. Het werk is ook een knipoog naar de eindeloze beweging van de zon en de seizoenen. Elise Eeraerts: "Met dit werk maken we van de site een plek van verwondering en bezinning. Een plek waar verleden en heden elkaar raken in een poëtische interactie tussen het robuuste en tijdloze karakter van steen en de efemere, vluchtige aard van licht en tijd."

De 6 stukken steen zijn gezaagd uit twee granieten zwerfkeien uit Zweden, vanwege de link met de Vikingen. De zwerfkeien

wogen resp. 6 en 9 ton. Ze zijn in stukken gezaagd met een kabelzaag. Het uitboren van de cirkels voor het glas duurde per stuk drie uur. De zaagsnede is vers en grijs, en zal nog verkleuren door de invloed van het licht.

Om de archeologische resten intact te laten voor de toekomst, wordt het terrein enkel nog gemaaid. De gemeente Alveringem is eigenaar en beheerder, net zoals van het terrein waar enkele maanden geleden het kunstwerk *De Ziel* van Sint-Rijkers werd gebouwd. Het kunstwerk is bereikbaar via de onverharde weg tegenover Klarewal nr. 7 en via het Zavelpad. Het ligt op het fietsnetwerk Westhoek van Westtoer. Aan de beide ingangen wordt binnenkort nog een infobord over de archeologische site en het kunstwerk gezet. ■

Bemiddeling in de bouwsector in opmars

Conflicten in de bouwsector worden steeds vaker met succes via bemiddeling opgelost. In 85% van de gevallen is het geschil binnen 90 dagen afgerond, en vier op de vijf bemiddelingen leiden tot een volledig akkoord.

Dat blijkt uit nieuwe cijfers van de Federale Bemiddelingscommissie (FBC), die voor 2024 een duidelijke toename tonen van het aantal bemiddelingen, met steeds meer bemiddelaars die meerdere bouwzaken per jaar behandelen. "Bemiddeling is een snel, kostenefficiënt en effectief alternatief voor een gerechtelijke procedure", zegt Bart Plevoets, bureaulid van de FBC en voorzitter van de Bijzondere Commissie Bouw.

In 2024 behandelde maar liefst 44% van de erkende bemiddelaars actief in de bouwsector minstens één dossier in de sector. De nieuwe cijfers laten ook duidelijk een stijgende trend zien: in 2022 bemiddelde 57% van de bemiddelaars tussen 1 en 5 keer in de bouwsector, in 2024 was dat al 78%. Ook het aantal bemiddelaars dat 6 tot 15 bouwgeschillen behandelde, is toegenomen van 10% in 2022 naar 17% in 2024.

Hoge slaagkans: 4 op de 5 bemiddelingen leiden tot volledig akkoord

Bemiddeling blijkt bijzonder succesvol in de bouwsector: 35% van de bemiddelaars behaalde voor meer dan 80% van hun bemiddelingszaken een akkoord, en nog eens 35% in 60 tot 80% van de gevallen. In vier op de vijf gevallen gaat het zelfs om een volledig akkoord. Daarnaast zorgt bemiddeling er in 86% van de situaties voor dat de communicatie tussen de betrokken partijen verbetert. Dat bevestigt dat bemiddeling een constructieve manier is om bouwgeschillen op te lossen zonder de relaties tussen partijen verder onder druk te zetten.

Wat zijn de grootste conflictbronnen in de bouwsector?

Conflicten in de bouwsector ontstaan in verschillende fases van het bouwproces. Meestal gaat het om geschillen met aannemers of onderaannemers (74%), bouwfouten (73%) en discussies over afrekeningen en facturatie (61%). Conflicten bij woning-, appartements- en kantorenbouw (44%), problemen rond uitvoeringstermijnen (44%), spanningen met de bouwheer (42%) en geschillen over mede-eigendom (40%) resulteren eveneens in bemiddelingsdossiers.

De onderliggende oorzaken van deze conflicten variëren, maar de meest voorkomende zijn kwaliteitsproblemen (58%), vertragingen en late opleveringen (54%), budgetoverschrijdingen (40%) en betalingsgeschillen (40%). Ook een gebrekkige coördi-

natie tussen aannemers en onderaannemers, vooral wat betreft verantwoordelijkheden, leidt in 25% van de gevallen tot geschillen.

Snelle oplossing zonder gerechtelijke procedure

Bemiddeling is niet alleen effectief, maar ook snel. De bemiddeling zelf duurt in 9 op de 10 gevallen minder dan 30 uur, en 55% van de geschillen wordt zelfs opgelost in minder dan 15 uur. Daarnaast bedraagt de doorlooptijd van een bemiddelingstraject voor 85% van de dossiers minder dan drie maanden, ruim een derde wordt zelfs binnen de maand afgerond. Ter vergelijking: een gerechtelijke procedure in bouwgeschillen kan jaren aanslepen en brengt vaak aanzienlijke kosten met zich mee.

Grote en kleine geschillen worden bemiddeld

Hoewel drie op de vier bemiddelingszaken in de bouwsector gaan over bedragen tot 250.000 euro, blijkt uit de cijfers dat bemiddeling ook bij grote projecten wordt ingezet. In 21% van de gevallen ging het om geschillen met een waarde van meer dan 250.000 euro, en in 6% zelfs om bedragen boven 1 miljoen euro. Bemiddeling wordt breed toegepast: bij conflicten tussen burgers, tussen burgers en bedrijven en tussen bedrijven zelf.

Waardering door rechtbanken en sector

De meerderheid van de erkende bemiddelaars in de bouwsector wordt aangesteld via rechtbanken en hoven (65%) of via mond-tot-mondreclame (64%). Dit benadrukt de groeiende waardering van bemiddeling als een volwaardig alternatief voor gerechtelijke procedures.

"De cijfers uit de Bemiddelingsbarometer 2025 tonen aan dat bemiddeling steeds vaker wordt ingezet in de bouwsector en met succes", besluit Bart Plevoets. "Een erkende bemiddelaar zoekt naar een manier om op een vertrouwelijke basis tot een oplossing te komen en neemt daarbij geen standpunt in. Hij faciliteert een open gesprek zodat de partijen zelf tot een akkoord kunnen komen. Door deze aanpak blijven relaties zoveel mogelijk behouden, wat een groot voordeel is ten opzichte van een gerechtelijke procedure. Bovendien biedt een door de Federale Bemiddelingscommissie erkende bemiddelaar rechtszekerheid en een gestructureerd traject, met de mogelijkheid tot homologatie door een rechter, waardoor het akkoord juridisch bindend kan worden." ■



Europese enquête over innovatie

Een recente marktbevraging binnen het COSME Reno-project, uitgevoerd in België, Frankrijk, Duitsland, Italië, Litouwen en Nederland, werpt nieuw licht op de innovatiebereidheid van kleine en middelgrote ondernemingen (kmo's) in de bouwsector. De studie onderzocht hoe deze bedrijven omgaan met innovatie in producten, materialen en processen, evenals de drijfveren en obstakels die hun innovatiekracht beïnvloeden.

Het Europese project COSME Reno is gericht op het promoten en bevorderen van energierenovatie-inspanningen door kleine en middelgrote ondernemingen (KMO's). Buildwise zorgt voor de coördinatie van het project in België. De kwalitatieve survey werd uitgevoerd door imec (onderzoeksgroep imec - MICT, UGent) o.l.v. dr. Peter Conrادية.

Product-, materiaal- en procesinnovaties effenen het pad

Uit de bevraging blijkt dat veel innovatieve kmo's zich richten op productinnovaties, met name in de ontwikkeling van hernieuwbare energiesystemen, plug-and-play-oplossingen en geavanceerde HVAC-systemen. Er is ook een sterke trend naar het integreren van duurzame materialen, waarbij levenscyclusanalyses worden gebruikt om energie-efficiëntie te verbeteren. Daarnaast spelen procesinnovaties, zoals modulaire bouwtechnieken en digitalisering, een cruciale rol in het efficiënter maken van de sector.

Samenwerking en kennisdeling als innovatieversnellers

De meest innovatieve kmo's onderscheiden zich door een sterke focus op samenwerking. Ze bouwen actieve netwerken uit, werken nauw samen met onderzoeksinstituten en hanteren transparante communicatie. Bovendien investeren ze in kennisdeling, zowel intern via opleidingen als extern via samenwerkingen. Deze bedrijven kiezen betrokkenheid vanaf de ontwerp-fase van een project, zodat innovatie optimaal geïntegreerd kan worden.

Financiële drempels en conservatieve markt vormen uitdagingen

Ondanks de sterke drang naar vernieuwing blijven financiële obstakels een belangrijke barrière. De hoge investeringskosten en beperkte overheidssteun maken het voor

veel kmo's moeilijk om nieuwe technologieën te implementeren. Daarnaast remt de traditionele en eerder conservatieve bouwsector innovatie af. Veel klanten zijn nog niet vertrouwd met innovatieve bouwmethoden zoals modulaire constructie, waardoor de vraag naar deze oplossingen beperkt blijft.

Opvallend is dat de huidige hoge renovatievraag in Europa innovatie kan afremmen. Omdat bedrijven al voldoende werk hebben met traditionele bouwmethodes, ontbreekt de noodzaak om nieuwe technieken te omarmen.

Drie types innovatoren: leiders, aanpassers en traditionalisten

De studie identificeert drie types bedrijven op basis van hun innovatieaanpak:

- Leiders zetten vol in op samenwerking en technologie. Ze investeren in R&D en werken samen met universiteiten.
- Aanpassers staan open voor innovatie, maar halen vooral inspiratie uit informele netwerkevenementen.
- Traditionalisten blijven trouw aan bestaande methodes en zijn terughoudend om te investeren in innovatie zonder een duidelijk financieel voordeel.

Technologie en netwerkvorming zijn sleutels tot innovatie

Een van de meest opvallende conclusies van de studie is dat samenwerking en netwerken de sterkste voorspellers zijn van innovatiekracht. Bedrijven die actief externe partnerschappen aangaan en technologie omarmen, hebben een aanzienlijk grotere kans om succesvol te innoveren. In tegenstelling tot wat vaak gedacht wordt, blijkt een sterke gehechtheid aan bestaande werkwijzen geen doorslaggevende hinderpaal te zijn voor innovatie. ■



MORTEX®

Mineral Skin

THE ORIGINAL



Wastafel en wanden gemaakt met de MORTEX® producten



📍 SHOWROOM : 8, rue du Tronquoy - 5380 Fernelmont - Belgium
+32 81 83 57 57

info@beal.be | bealinternational.com | @bealinternational

Applicator: Stefan Vandeweyer | ©Hugo Thomassen

MORTEX®, a registered trademark created and manufactured in Belgium





Bouwsector komt met gemeenschappelijke nota voor betere en snellere vergunningsprocedures

De Vlaamse regering richt een gemengde commissie van experts op die tegen september verbeterpunten op het vlak van de vergunningsprocedure moet formuleren. Embuild Vlaanderen, Bouwunie, de Beroepsvereniging van de Vastgoedsector (BVS), Netwerk Architecten Vlaanderen (NAV), de Orde van Architecten, de Beroepsvereniging van Architecten (BVA) en de Organisatie van advies- en ingenieursbureaus (ORI) sloegen de handen in elkaar en presenteren een gezamenlijke nota aan die commissie en de regering. In de nota staan concrete oplossingen in alle fases van de vergunningsprocedure, van de onderliggende regelgeving over het vooroverleg tot de afhandeling van de beroepen.

Vlaanderen staat voor heel wat uitdagingen waarin de bouw- en vastgoedsector een belangrijke rol speelt: het realiseren van bijkomend woonaanbod binnen de krijtlijnen van de bouwshift, de energetische renovatiegolf, onze gebouwen en infrastructuur klimaatbestendig maken, de dringende (her)aanleg van wegen, dijken, bruggen, rioleringen en het onderhoud ervan enz. Rechtszekere, robuuste en vlotte vergunningsprocedures zijn daarbij een noodzakelijke, maar vandaag niet gerealiseerde voorwaarde. Dat tekort aan rechtszekerheid verlamt en vertraagt heel wat belangrijke initiatieven. De Vlaamse regering erkent dit door een gemengde commissie van experts op te richten, die tegen september verbeterpunten op het vlak van de procedure moet formuleren.

De voornaamste organisaties uit de bouw- en vastgoedsector – Embuild Vlaanderen, Bouwunie, de Beroepsvereniging van de Vastgoedsector (BVS), Netwerk Architecten Vlaanderen (NAV), de Orde van Architecten, de Beroepsvereniging van Architecten (BVA) en de Organisatie van advies- en ingenieursbureaus (ORI) – juichen dit toe. “Meer nog, we slaan de handen in elkaar en presenteren de commissie en de regering een gezamenlijke nota met concrete oplossingen in alle fases van de procedure, van de onderliggende regelgeving over het vooroverleg tot de afhandeling van de beroepen. We zijn er als sector van overtuigd dat ook de inhoud van een vergunningsaanvraag onder de loep dient te worden genomen.”, zegt Caroline Deiteren van Embuild Vlaanderen.

Hindernissenparcours, vertragingen en extra kosten

“De focus mag dus niet enkel liggen op de beroepsprocedures aan het einde van de rit. Want de slinger is doorgeslagen door een veelvoud aan vereiste studies, terreinonderzoeken en de gevraagde detailgraad. Die kosten handenvol geld en tijd. Ook kunnen er vaak vragen gesteld worden bij de meerwaarde ervan.”, zegt Olivier Carrette van BVS. “Een vergunningentraject staat vandaag jammer genoeg vaak synoniem voor een heus hindernissenparcours. Zo verzandt vooroverleg geregeld in onnodige en vertragende over- en weertrajecten. Het kluwen aan regelgeving en de vele lokale verordeningen maken een vergunningsaanvraag heel complex. En de (te) lage drempel om beroep aan te tekenen zorgt voor tijd- en geldverlies”, zegt Jean-Pierre Waeytens van Bouwunie. “Ook liggen tegenstrijdige beleidsvisies tussen het Vlaamse en lokale niveau aan de basis van grote vertragingen. Dat is een grote belemmering voor de verdichtingsopgave”, zegt Steven Lannoo van NAV.

Van vooroverleg en beroepsprocedures tot omgevingsbeleid en milieuregels, de bouw- en vastgoedsector legt voorstel na voorstel op tafel om het kafkaïaanse karakter van de vergunningsprocedures weg te werken. Zo stuurt de Vlaamse overheid aan op verdichting, maar net de vergunningsaanvragen van die projecten hebben de laagste slaagkansen. Dat blijkt uit een studie van de KU Leuven. Het verkrijgen van een vergunning voor een woonproject van 20 eenheden, inclusief voortraject, duurt in Vlaanderen in

het beste geval gemiddeld 28,5 maanden of bijna 2,5 jaar. In het slechtste geval, als er beroep wordt aangetekend tot bij de Raad voor Vergunningsbetwistingen, bedraagt de doorlooptijd gemiddeld 65,5 maand of meer dan 5 jaar. Maar evengoed zijn er projecten die zeven tot tien jaar lang verzanden.

Concrete oplossingen

Op basis van een knelpuntenanalyse en een lijst met concrete oplossingen, wil de sector nu samen met de nieuwe gemengde commissie de bouwoplossingen voor Vlaanderen uit het slop trekken. Hieronder prioritaire punten uit een uitgebreidere lijst:

- Vooroverleg: schat deze stap naar waarde door de afspraken bindend te maken. Vandaag vraagt dit heel veel tijd maar later in het proces worden tal van zaken herroepen.
- Inhoud van de vergunningsaanvraag: een drastische vereenvoudiging dringt zich op. De toenemende hoeveelheid, detailgraad en complexiteit van gevraagde plannen en onderzoeken hebben de grenzen van “common sense” overschreden.

- Vergunningsprocedure: pas het only once-principe toe om het meermaals opvragen van al dan niet verplichte gegevens te vermijden. Daarbij is doorgedreven digitalisering aangewezen.
- Openbaar onderzoek: zorg ervoor dat niet alleen tegenstanders maar ook bedrijven, verenigingen en burgers die voor een project zijn, aan bod kunnen komen.
- Beroepsprocedure: Zorg dat enkel degene met een rechtstreeks en persoonlijk belang beroep kunnen aantekenen & zorg voor extra personeel om maanden van vertraging te vermijden.
- Verdichtingsbeleid: tegenstrijdige visies tussen het Vlaamse en het lokale niveau liggen aan de basis van grote vertragingen in het vergunningenproces. Dat maakt de verdichtingsopgave haast onmogelijk. Daarom is er nood aan een duidelijke visie die de niveaus overschrijft en die de wildgroei aan lokale verordeningen stroomlijnt. Ook is er nood aan ‘bouwshiftconvenanten’ waarin alle overheden en stakeholders gezamenlijke afspraken en engagementen onderschrijven. ■

“ Een lijst met concrete oplossingen

Hervorming Burgerlijk Wetboek

Boek 7: Bijzondere contracten

Op 20 februari 2025 werd het wetsvoorstel van Boek 7 “Bijzondere contracten” in het Burgerlijk Wetboek ingediend in de Kamer van Volksvertegenwoordigers. Dit voorstel kadert binnen de bredere hervorming het Burgerlijk Wetboek en vormt de volgende stap in het moderniseren van het contractenrecht. Aangezien het momenteel nog om een wetsvoorstel gaat, blijft het mogelijk dat de uiteindelijke wettekst op bepaalde punten afwijkt van wat in dit artikel wordt toegelicht.

Meer structuur en duidelijkheid

Eén van de hoofddoelstellingen is om het wetboek toegankelijker te maken. Daarom wordt er in Boek 7 meer gewerkt met systematische opsplitsingen, duidelijke definities en een strakkere indeling per type overeenkomst. Elk contract krijgt een eigen titel, met een logische opbouw: van algemene bepalingen naar meer specifieke regels.

Dienstencontracten

Dienstencontracten zijn een belangrijk onderdeel van het nieuwe Burgerlijk Wetboek Boek 7. Er zijn drie types dienstencontracten die onder dit boek vallen: lastgevingcontracten, bewaargevingcontracten en aannemingscontracten.

Bij een lastgeving verbindt de opdrachtnemer zich ertoe om rechtshandelingen te verrichten voor rekening van de opdrachtgever. Dit betekent dat de opdrachtnemer bevoegd is om namens de opdrachtgever te handelen.

Een voorbeeld uit de rechtsleer betreft een situatie waarin de architect namens de opdrachtgever een contract sluit met een technisch adviseur voor specifieke bouwkundige studies.

Bewaargeving betreft een contract waarbij de

opdrachtnemer zich verbindt om een goed te bewaren voor de opdrachtgever.

Alle andere dienstencontracten die niet onder de twee voorgaande vallen, worden gedefinieerd als aannemingscontracten. Dit type contract is gericht op het uitvoeren van materiële of intellectuele prestaties tegen betaling.

Een architectencontract zal onder dit wetsontwerp vallen onder een aannemingscontract.

Verplichtingen architect

In het wetsvoorstel zijn ook verplichtingen voor de opdrachtnemer (de architect) opgenomen. Zo heeft de architect een samenwerkingsplicht met de opdrachtgever en zal hij ook verantwoording moeten afleggen over de uitvoering van de opdracht, inclusief het gebruik van middelen en de gemaakte kosten.

Wanneer er meerdere opdrachtnemers zijn, zal de architect ook met hen moeten samenwerken en afstemmen met de andere partijen om een coherente uitvoering van het project te garanderen.

De architect zal verplicht zijn om de opdracht uit te voeren in overeenstemming met de overeengekomen voorwaarden en volgens het criterium van een voorzichtig en redelijk persoon die zich in dezelfde omstandig-

heden bevindt.

Verder wordt ook de zogenaamde veiligheidsplicht in hoofde van de opdrachtnemer in de wet opgenomen.

Termijnen

Het nieuwe Burgerlijk Wetboek Boek 7 introduceert verschillende belangrijke termijnen die van toepassing zijn op dienstencontracten, waaronder een conformiteitstermijn, kennisgevingstermijn en de verjaringstermijn.

Conformiteitstermijn

Conformiteit verwijst naar de verplichting van de opdrachtnemer om de opdracht uit te voeren zoals overeengekomen, in overeenstemming met de verwachtingen van de opdrachtgever en de bepalingen van de overeenkomst.

Binnen deze periode moeten eventuele conformiteitsgebreken aan het licht komen. Dit betekent dat de opdrachtnemer gedurende deze termijn aansprakelijk kan worden gesteld voor gebreken die de conformiteit van de uitgevoerde opdracht aantasten.

Duur: de conformiteitstermijn bedraagt tien jaar vanaf de aanvaarding van de afgewerkte opdracht.

Kennisgevingstermijn

De opdrachtgever moet binnen een redelijke termijn na ontdekking van het gebrek de opdrachtnemer op de hoogte stellen. Wat als redelijke termijn wordt beschouwd, hangt af van de omstandigheden van het geval.

Duur: de kennisgevingstermijn begint te lopen vanaf het moment waarop de opdrachtgever het conformiteitsgebrek heeft ontdekt of redelijkerwijs had moeten ontdekken.

Verjaringstermijn

Dit is de termijn waarbinnen de opdrachtgever een juridische procedure moet starten om herstel of compensatie te eisen voor het conformiteitsgebrek.

Duur: de verjaringstermijn voor het instellen van een vordering wegens een conformiteitsgebrek bedraagt twee jaar vanaf de kennisgeving van het gebrek.

Conclusie

Het nieuwe Burgerlijk Wetboek Boek 7 brengt belangrijke wijzigingen en verduidelijkingen met zich mee in het recht inzake bijzondere overeenkomsten. Zo zullen de artikels omtrent dienstencontracten een essentieel onderdeel vormen voor de vroegere architectencontracten. ■

Architectenkrant is een maandblad uitsluitend bestemd voor de professionelen in de architectuur

www.architectenkrant.be

Maria van Hongarijelaan 64 b6,
1083 Brussel
Tel. 02 772 40 47
info@mediaxel.com

Redactie : Nicolas Houyoux (hoofdredacteur)
nicolas.houyoux@mediaxel.com

Publication Manager Bea Buyse :
Tel. + 32 (0)477 77 93 68
bea.buyse@mediaxel.com

Account manager Imen Matmati:
Tel. + 32 (0)497 18 80 12
Imen.matmati@mediaxel.com

Totaal bereik : 13.700 architecten.
Artikels, foto's en tekeningen in het redactioneel gedeelte van de Architectenkrant bevatten geen publiciteit; producten en bedrijven worden hier uitsluitend vermeld ter informatie van de lezers. Artikels met informatie van eerder publicitaire aard worden opgenomen met de vermelding 'productinfo, advertorial,...'. Alleen de auteurs zijn verantwoordelijk voor de artikels, foto's, illustraties en standpunten die in de Architectenkrant verschijnen.

Copyright 2025 - MediaXel bvba.
Alle rechten voorbehouden, die van vertaling inbegrepen. Parait également en français.

Architecten eisen structurele aanpak van misbruik beroepsprocedures

De Pano-reportage De kracht van de klacht van woensdag 16 april toonde scherp aan hoe bouwprojecten in Vlaanderen jarenlang kunnen stilvallen door klachten van individuen of buurtcomités. Dat drijft de woonprijzen verder op. Netwerk Architecten Vlaanderen waarschuwt dat misbruik van beroepsprocedures slechts een symptoom is van een veel groter probleem: een onoverzichtelijk kluwen aan regels dat uitdaagt tot vertraging en misbruik. Zolang dat niet wordt aangepakt, blijft het systeem kwetsbaar.

De reportage toont een duidelijke trend: het aantal bezwaren en beroepen tegen bouwprojecten is de laatste jaren exponentieel toegenomen. Architect Jozef Hessel, die in de uitzending aan het woord kwam, spreekt over een stijging van het aantal beroepen van 10 à 20% naar 60 à 70% in amper vijf jaar tijd.

"De kracht van de klacht wordt schromelijk onderschat. Als één individu een project acht jaar kan blokkeren, dan krijg je een heel groot probleem met betaalbaar wonen. Terwijl de bouwkost sinds 2018 al met 35% is gestegen, blijft kostbare tijd verloren gaan doordat gronden onbebouwd blijven. Dat jaagt de prijzen alleen maar verder de hoogte in."

NAV benadrukt dat het huidige juridische kluwen zulke protesten en vertragingen niet enkel mogelijk maakt, maar soms zelfs uitlokt. Regelgeving is zodanig versnipperd en ondoorzichtig dat wie wil dwarsbomen,

altijd wel een argument of hiaat vindt. Echte hervorming moet dus veel breder gaan dan enkel het beroepssysteem: het volledige systeem moet eenvoudiger, transparanter en consequenter worden.

Kernmaatregelen

NAV pleit voor een grondige vereenvoudiging van de regelgeving, met duidelijke, eenduidige kaders op Vlaams niveau. Enkel zo kunnen we rechtsonzekerheid verminderen, interpretatieruimte beperken en klachten reduceren tot hun essentie: inspraak voor wie echt betrokken is.

Daarom schuift NAV volgende kernmaatregelen naar voren:

- Schrap lokale regels die strijdig zijn met Vlaamse beleidskaders.
- Beperk beroepsprocedures tot derden met een rechtstreeks en aantoonbaar

belang die reeds bezwaar indienen tijdens het openbaar onderzoek.

- Maak procedures transparanter en overzichtelijker, zodat lacunes of tegenstrijdigheden minder kans maken.

NAV vraagt structurele betrokkenheid in expertencommissie

NAV maakt momenteel deel uit van de klankbordgroep die de Vlaamse regering adviseert over de hervorming van de omgevingsvergunning, een traject onder leiding van minister Jo Brouns. Maar de organisatie pleit voor een stevigere rol. "Architecten zijn de enigen die een omgevingsvergunning kunnen indienen. We kennen het systeem van binnenuit en zien waar het fundamenteel misloopt," besluit Jozef Hessel. "We willen dus meer zijn dan een klankbord. Laat ons als experts mee aan tafel schuiven, zodat we vanuit de praktijk mee richting kunnen geven aan échte hervormingen." ■

Snel aan de slag met technische informatie voor jouw project



Bouwaansluitingen



BIM



Systeemdetails



Bestekteksten



Duurzaamheid



Productbrochures

Ontdek onze technische downloads op www.reynaers.be/architecten



Reynaers
Aluminium



Ramen



Deuren



Glasgevels