



OPTIE:
 CRUISE OP DE NIJL

ONTSPANNING, ARCHITECTUUR EN AUTHENTICITEIT IN CAIRO
 2025 / VAN ZATERDAG 6 TOT WOENSDAG 10 DECEMBER

Een functionele ethiek

Op het eerste gezicht heeft Alain Berteau niets van een sterdesigner. Geen flamboyante houding, geen opzichtig object dat meteen de aandacht trekt. En toch is deze Brusselaar, geboren in 1971, in de loop der jaren uitgegroeid tot een van de meest gerespecteerde stemmen van het hedendaagse Belgische design. Zijn credo? Een pragmatisch, duurzaam design, altijd in dienst van het gebruik.

Als architect afgestudeerd aan La Cambre in 1995, maakte Berteau al snel de overstap naar industrieel design. "Een object moet vóór alles logisch zijn," herinnert hij ons graag. In 2002 richt hij zijn studio op, Alain Berteau Designworks, een echt laboratorium waar meubels, producten, interieurinrichting en architectuur elkaar kruisen. Daar ontwikkelt hij een globale benadering, waar het ontwerp van een lamp kan in dialoog gaan met de strategie van een merk of het ontwerp van een ruimte.

Het grote publiek ontdekt hem in 2006, wanneer hij tot Designer van het Jaar wordt uitgeroepen op de Biënnale Interieur in Kortrijk. Die titel, die toen de start markeerde van een lange reeks onderscheidingen, bekroont een werk dat al door professionals was opgemerkt. De mengkraan Slide, bedacht voor de Belgische fabrikant RVB, belichaamt die erkenning: een eenvoudig object, maar dat gewoontes doorbreekt en zijn filosofie perfect samenvat.

Sindsdien blijft Berteau projecten en samenwerkingen vermenigvuldigen, met meubelmerken zoals BULO in België, FAMO in Portugal of ALEA in Italië. Als pionier van ecologische zitmeubelen en circulaire akoestiek vormen zijn oplossingen de basis van catalogi zoals WeDesignSilence of Armand. Solutions. Creaties die bekroond werden met prestigieuze prijzen, van de Red Dot tot de iF Design Award, en waarvan meerdere in de permanente collecties van musea zijn opgenomen.



Renovatie van de kunstenaarswoningen op het eiland Isola Comacina, Comomeer (IT). Oorspronkelijk meubilair ontworpen door Alain Berteau.

Maar Berteau beperkt zich allerminst tot objecten. Zo is hij verantwoordelijk voor de renovatie van de Belgische residenties op Isola Comacina, aan het Comomeer, een architecturaal en cultureel project waarvan hij ook enkele jaren de curatie op zich nam. En omdat hij gelooft in overdracht, doceert hij al twintig jaar, eerst aan La Cambre, daarna aan het CAD (College of Art and Design).

In een designwereld die soms gedomineerd wordt door beeld en mode-effecten, gaat Alain Berteau vooruit met een discrete strengheid. Zijn stukken zoeken geen onmiddellijke aandacht maar overtuigen door hun juistheid, relevantie en intelligentie. Misschien is dat precies het kenmerk van de groten: ontwerpen niet om te schitteren, maar om te blijven bestaan. Ontmoeting. >>>



Renovatie van de kunstenaarswoningen op het eiland Isola Comacina, Comomeer (IT).

MatGeco
 Geotechnical products

Uw expert
 in groendaken

p.17

Drainagemembranen



Voorgekweekte platen



www.matgeco.be



Hoe past uw bureau in het landschap van het hedendaagse design?

Het bureau bevindt zich op het kruispunt van interieurarchitectuur en design. Het laatste openbare gebouw dat ik ontwierp, samen met bureau Atlante, was de gemeenteschool van Lauzelle, naar mijn weten het eerste bioklimatische passieve gebouw van Louvain-la-Neuve. We ontwerpen nog steeds regelmatig privé-architectuur, maar de rode draad in al mijn activiteiten is waarschijnlijk die geïntegreerde, innovatieve ecologie – men zou zelfs kunnen zeggen niet-krimpend. Het gaat niet om abstracte principes, integendeel, het is heel pragmatisch en concreet.

Bijvoorbeeld: voor Armand.Solutions hebben we een reeks akoestische oplossingen ontwikkeld, volledig vervaardigd uit vilt afkomstig uit lokale recyclagestromen van plastic flessen (PET). Deze producten worden gemaakt in een naburige Duitse fabriek tegen een heel betaalbare prijs. Het is een mooi industrieel avontuur dat vandaag volledig tot stand komt, een echte ontwikkelingssamenwerking die twintig jaar geleden begon met een intuïtie over mogelijke nieuwe toepassingen van een materiaal dat toen werd gebruikt als luchtfilter. De aldus gecreëerde objecten zijn oneindig recycleerbaar. Ik ben ervan overtuigd dat dit een van de pertinente oplossingen is voor de toekomst van design: monomateriaalproducten die minder assemblages en transformaties vereisen, overal ter wereld kunnen worden geproduceerd, voor een lokale markt, zonder nutteloos transport.

Hoe komen circulaire aspecten in uw creaties terug?

Naast mijn activiteiten in het bureau, als docent en creatief directeur, ben ik onlangs design-directeur geworden van Val du Geer, een maatwerkbedrijf (ETA) dat mensen met een handicap de mogelijkheid biedt waardig betaald werk en een actieve sociale status te hebben. Daar maken we onder andere meubels en ecologische akoestiek (nvdv: bijvoorbeeld de producten van het merk WeDesignSilence/ABV). Echte goed design, gemaakt met gerecycleerde materialen, aangepast voor productie binnen de sociale economie.

Design is architectuur op kleine schaal en in serie; de ecologische uitdagingen zijn vaak vergelijkbaar. Ik probeer bijvoorbeeld zoveel mogelijk PU-schuimen te vermijden en te vervangen – zeer vervuילend en moeilijk recycleerbaar – en toch overvloedig gebruikt in zogenaamde ‘passieve’ architectuur. Ik ben een samenwerking begonnen met een Frans bedrijf dat sigarettenpeuken recycleert, met heel weinig energie, om er akoestische materialen en meubelonderdelen van te maken. Bovendien zijn onze kranen, ontworpen voor RVB, een Belgisch merk dat in Brussel produceert, volledig van gerecycleerd en oneindig recycleerbaar messing. Ze zijn zelfs verkrijgbaar in een natuurlijke, onbehandelde versie die zichzelf beschermt door te patineren. Deze praktijkgevallen van geïntegreerde en toegepaste ecologie zijn voor mij oneindig veel belangrijker dan conceptuele houdingen of zogenaamd artistieke expressies ‘over het thema ecologie’. Onze aanpak is niet symbolisch en niet enkel cultureel, ze is sociaal-economisch: we proberen een heel ecosysteem van bedrijven opnieuw te creëren en te voeden. We ontwikkelen duurzame en performante producten, zo veel mogelijk lokaal en op een deugdzame manier vervaardigd.

Wilt u zich onderscheiden van wat er vandaag te vinden is?

Mijn benadering in design probeert het maken van gadgets te vermijden. Recyclage en ecologie zijn te belangrijke kwesties om te worden geassocieerd met leuke knutselwerkjes, met ‘brol’ zoals we in Brussel zeggen. In België heb ik vaak het gevoel een soort veeleisende neurochirurg te zijn, volledig uit de pas met een reeks sympathieke sjamanen en magnetiseurs, maar in wezen voornamelijk narcistisch, die beweren hetzelfde beroep uit te oefenen.

Het zogenaamde ‘arty design’, zogenaamd ecologisch, waar we mee geconfronteerd worden, is meestal een soort ontspannend knutselwerk dat uit luiheid of onbekwaamheid afstand heeft gedaan van functionele uitdagingen, dat zou hebben afgezien van het zoeken naar een oplossing voor een probleem, waardoor het tamelijk onbeduidend wordt. Als het tenminste de ambitie



COMMERCE 46. Nieuwe flexibele kantoorruimtes in circulaire ecologie voor de Europese Commissie, Brussel.

had een kwaliteitsvol ambacht te zijn, het bewijs van een opmerkelijke techniek, of een onderbouwde en beslissende hedendaagse kunst...

Is deze kritische blik gericht op bepaalde collega-designers?

Iedereen doet wat hij wil, en vooral wat hij kan. Maar ik stel de laatste jaren vast dat de praktijk, de media en inmiddels ook het onderwijs enigszins worden verstoord door die parallelle praktijken die zichzelf ‘design-art’ noemen en die zich hebben ontwikkeld met de crisis van de hedendaagse kunstgalerieën. Natuurlijk is dat geen design, en waarschijnlijk ook geen kunst, maar ik vind het contraproductief om verward te worden met die zelfgepromote praktijken die zich erop beroemen ‘zich los te maken van of voorbij te gaan aan functionaliteit’. Men moet erkennen dat deze imposturen zich met een zeker aplomb ontplooiën. Maar wie houden we voor de gek? Wat te denken van een geneeskunde die zich zou losmaken van het idee van genezing, of van een keuken die zich te goed zou vinden om eetbaar te zijn?

Sorry dus, waarschijnlijk is het mijn enigszins Germaanse functionele architecten-DNA dat me soms verhindert geduldig of welwillend te blijven tegenover zo’n niveau van leegheid, maar ik vind het simpelweg triest om precies datgene los te laten wat de schoonheid en de complexiteit van onze disciplines vormt.

In onze praktijk, wanneer de context, het budget en de ergonomie zijn opgelost, beslaat het esthetische gedeelte slechts de laatste 10 procent van het proces (kleuren, uiteindelijke vormen ...), dat is het makkelijkste deel. De architect-designer is nooit volledig vrij; zijn competenties en creativiteit staan noodzakelijkerwijs ten dienste van iets dat verder gaat dan de vrije expressie van beeldhouwkunst of andere disciplines. De architect of de designer kan moeilijk de functionele en sociaal-economische contexten negeren zonder ontoereikend, onvolledig of onbeduidend te zijn. De analogie van design met geneeskunde is uiteindelijk de meest overtuigende, omdat beide disciplines oplossingen proberen te vinden die voor zoveel mogelijk mensen nuttig zijn. Die verantwoordelijkheid is prachtig: het is een zoektocht naar relevantie. Moeten we het publiek er echt aan herinneren dat onze kunst ook een wetenschap is?

En wat betreft uw activiteit als ruimtelijk designer, interieurarchitect?

Ik probeer vaak de ruimte zoveel mogelijk te objectiveren. In een kantoorinrichting probeer ik te antwoorden op wat onze relatie tot werk vandaag betekent. Dat is een domein dat heel snel evolueert, bijna als een barometer van de economische en sociale wereld. Er is ook werkonzekerheid, in steeds onpersoonlijkere omgevingen, met een twijfelachtig comfort. Maar je kan je kantoor niet om de twee jaar vernieuwen. Dus moet men



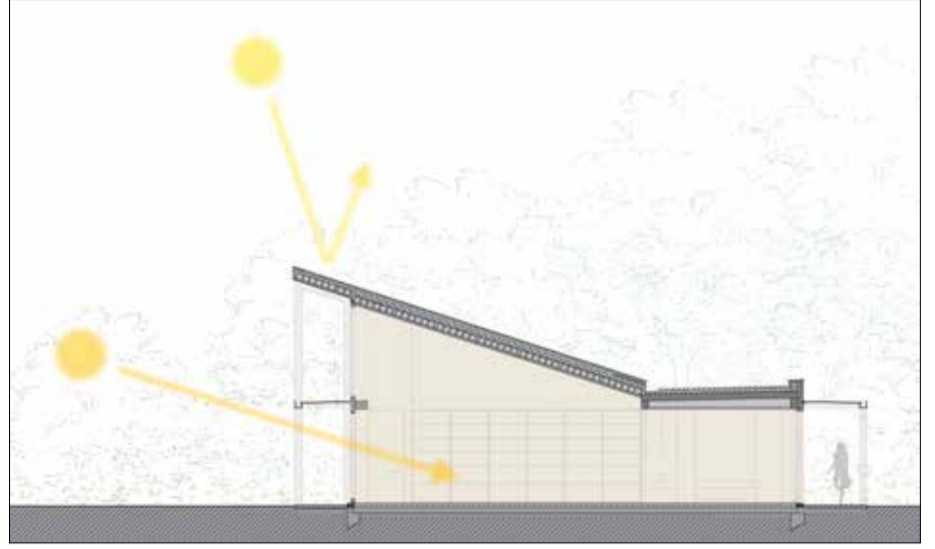
DISPLAY- en U-panelen. Akoestische producten en gerecycled PET voor het Belgisch-Duitse merk ARMAND.SOLUTIONS.



TAB MESH. Ecologische en ergonomische stoelen voor het Belgische merk BULO.



Gemeenteschool Lauzelle, Louvain-La-Neuve (BE), © Lode Saidane.



Gemeenteschool Lauzelle, Louvain-la-Neuve (BE). Passief bio-klimatisch schema.

zich afvragen wat iemand kan motiveren om terug naar kantoor te komen. We moeten hem een plek bieden met een identiteit, een onbetwistbaar comfort, ergonomisch en akoestisch, op verschillende niveaus: voor individueel en collectief werk, lokaal of via videoconferentie. En we proberen dat te doen met duurzame materialen en uitrusting en lokale arbeidskrachten.

De open space en de flex-hybride kantoren hebben de werkrumtes nog verder onzeker en onpersoonlijk gemaakt. Het is onze verantwoordelijkheid om ze opnieuw aange-naam, duurzaam, geruststellend, betekenisvol... en prachtig te maken.

Waar situeert u het esthetische aspect in uw ontwerpen?

Als de vorm noodzakelijkerwijs de functie volgt, kan de vorm zelf ook een functie op zich zijn. Laten we ons herinneren dat de grote meerderheid van de ornamenten in de architectuurgeschiedenis organisch werd ontwikkeld of verscheen om een functie te vervullen als camouflage: een moulure die uitzetting mogelijk maakt, een verbinding, een aansluiting, een detail dat de overgang tussen twee elementen verbergt of celebreert, enz.

Bijvoorbeeld, momenteel ontwikkelen we een nieuwe collectie zitmeubelen voor ALEA, een groot Italiaans merk, die ik helaas nog niet volledig kan onthullen. Deze ontwerpen

zijn zeer ambitieus en zo praktisch dat ze een beetje herdefiniëren wat men met meubels kan doen. Toch blijft het algemene uiterlijk van de stoel relatief klassiek, een uitstraling die we bewust net genoeg vertrouwd wilden maken, ondanks het niveau van ergonomische en functionele innovatie, zodat de stoel zich net zo goed thuis voelt in huis, op kantoor, in een vergaderzaal, in een restaurant, enz. In die zin is de vorm ook een functie, want haar schijnbare vertrouwdheid vergemakkelijkt de overgang naar een nieuwe gastvrije moderniteit; ze maakt dit niveau van innovatie, flexibiliteit en enigszins extreme ecologie aanvaardbaar. In de architectuur is het niet zelden dat men zo'n aanpak terugziet in het werk van mensen als Foster of vooral Piano.

Hoe ziet u vandaag de milieuprincipes toegepast op architectuur?

De huidige oplossingen zijn louter normatief, dus spreken we niet meer over architectuur. De oriëntatie, dakoversteken, thermische inertie, de juiste materiaalkeuze, een actieve rol van bewoners in het beheer van ventilatie en openingen zouden groten-deels volstaan om te vermijden wat die normen opleggen. De bouw van gebouwen die verworpen zijn tot geconditioneerde en overgeïsoleerde 'thermossen' is de uitdrukking van die niet-functionerende administratieve complexiteit. Ze maakt het voor de architect nog moeilijker om toegevoegde waarde te brengen.

Toch heb ik de naïviteit te geloven dat de ecologische crisis gecombineerd met de economische crisis heilzaam zal zijn en een terugkeer naar meer normatieve eenvoud zal afdwingen. Ik zie het al in design: we kunnen ons geen te complexe stukken meer permitteren als we betaalbaar willen blijven en lokale productie willen behouden. Een terugkeer naar bioklimatische ontwerpen is onmisbaar in de architectuur als we werkelijk een ecologische impact willen hebben en willen ontsnappen aan die vervuilende 'greenwashing' die alleen maar technieken en tussenpersonen vermenigvuldigt, ook wat betreft onderhoud.

Ik zou ooit graag de nieuwe 'Le Corbusiers' van het bioklimatische tijdperk ontmoeten, die ons zullen helpen de code te kraken en de tafel om te gooien. Het gaat erom in de architectuur te doen wat wij en enkele anderen in design doen: we moeten ons een architectuur voorstellen die even deugdzzaam als relevant is, niet een architectuur die, zoals doorgaans het geval is, eerst laat zien dat ze aan normen of esthetische clichés voldoet, vóórdát men er enig spoor van architectuur in herkent.

Herinnert u zich de jonge architect die u was?

Ik ben natuurlijk die jonge, boze architect geweest, vervormd door 'papierarchitecten', destijds al geërgerd door de traditionalisten die de Europese stad wilden redden van de moderniteit, geïrriteerd door de cynische

werkpaarden die de steden oversmeerden met hun vulgaire postmoderniteit. Maar de leeftijd leert dat de esthetische strijd tussen oud en modern zinloos is en slechts een oppervlakkige laag vormt. Jeugdhoudingen overleven de maturiteit niet; de echte uitdagingen liggen elders. Of ze nu modern of klassiek is, het is de stedelijke structuur van gebouwen die ertoe doet. De typologie en volumes moeten passend zijn in het landschap en het stedelijk weefsel, naast natuurlijk comfort en duurzaamheid.

Stedenbouwkundige en typologische fouten, of ze nu modern, postmodern, hightech of klassiek zijn, blijven stedenbouwkundige fouten.

Op een dag zullen we geen keuze meer hebben: we zullen de architectuur uit haar administratief en pseudo-sociologisch vagevuur moeten halen. We zullen moeten vereenvoudigen, reduceren en dus objectiveren al die regels, om weer gezonde en doeltreffende praktijken te kunnen terugvinden.

Interview opgetekend door Nicolas Houyoux ■



SIGN. Massief messing kransen voor het Belgische merk RVB



DOCK. Collectie ergonomische stoelen zonder schuim voor het Portugese bedrijf FAMO.



Circulaire gevelprimeur in Duitsland

Pretty Plastic en MVRDV realiseren architectonisch statement in München.

München vormt het decor voor een visionair recyclingstatement: voor het eerst worden circulaire kunststof gevelpanelen van het Nederlandse bedrijf Pretty Plastic op grote schaal toegepast in een Duits kantoorgebouw – in de vooruitstrevende nieuwbouw MONACO van Rock Capital Group. De bijzonder vormgegeven façade bestaat uit 100% gerecycled afval van oude bouwmaterialen. Het ontwerp is van het gerenommeerde architectenbureau MVRDV, dat eveneens uit Nederland afkomstig is.

De bouwwerkzaamheden zijn deze zomer gestart. De oplevering staat gepland voor 2027.

Het hipste kantorendistrict van München – het Werksviertel – krijgt met MONACO een kleurrijke en duurzame uitbreiding. Het wordt niet alleen een opvallend en stedelijk kantoorgebouw, maar ook een architectonisch pioniersproject op het gebied van circulaire economie. Ongeveer 20.000 gevelpanelen van gerecycled kunststof – geproduceerd door het Nederlandse bedrijf Pretty Plastic – maken het gebouw tot het eerste Duitse voorbeeld met het circulaire gevelmateriaal dat internationaal steeds meer erkenning krijgt.

Circulair design – van Eindhoven via Engeland naar München

Pretty Plastic bekleedde eerder de gevel van het nationale zwembad De Tongelreep in Eindhoven met meer dan 30.000 tegels –

een mijlpaal in upcycling. Ook internationaal groeit de erkenning. Het met Pretty Plastic beklede vogelobservatiecentrum Whitburn Coastal Conservation Centre in Groot-Brittannië ontving onlangs de prestigieuze RIBA Award – de ‘Oscar’ van de architectuur – vanwege de harmonieuze inpassing in de natuurlijke omgeving en de krachtige boodschap van duurzaam bouwen. Momenteel wordt de geveltegels gepresenteerd in een tentoonstelling over duurzaam bouwen in de Bundeskunsthalle in Bonn.

“Het idee om oude afvoerbuizen, regenpijpen en kunststof kozijnen om te vormen tot duurzaam bouw materiaal vindt gehoor in heel Europa. In München – en daarmee voor het eerst in Duitsland – krijgen de kunststof tegels een prominente rol in een kantoorgebouw met meerdere verdiepingen. Een krachtig statement voor duurzaam bouwen op grote schaal,” aldus Hajo Reinders, managing director en partner van Pretty Plastic.

Van streetart naar stadssculptuur

Het ontwerp van MONACO komt van het Nederlandse architectenbureau MVRDV, dat al eerder met het project WERK12 in het Werksviertel opzien baarde. De tweedelige gevel van MONACO – gerecycled bakstenen uit sloopwoningen aan de ene zijde, Pretty Plastic-tegels aan de voorzijde – onderstreept de vooruitstrevende rol van MVRDV op het gebied van duurzame architectuur. De combinatie van streetart-erfgoed in de wijk met moderne esthetiek leidt tot

een krachtig visueel statement voor de circulaire economie. De gevelpanelen lopen over in zorgvuldig op elkaar afgestemde kleurtinten en geven het gebouw een sculpturale uitstraling die ver uitstijgt boven functionele architectuur.

Sven Thorissen, directeur van Studio DAS bij architectenbureau MVRDV omschrijft het als volgt:

“Met MONACO hebben we gekozen voor een ontwerp dat de tijdgeest weerspiegelt. Het Werksviertel trekt een internationaal publiek en internationale bedrijven aan. De kleurrijke uitstraling verwijst naar het verleden van het gebied als kunst- en cultuurwijk. De grotendeels gerecyclede gevel, met haar genuanceerde kleurstelling, geeft het gebouw karakter en vormt een statement voor de toekomst in de stedelijke ruimte. We willen laten zien dat duurzaamheid en design elkaar niet uitsluiten.”

De weg naar dit project was niet eenvoudig. Het gebruik van Pretty Plastic-geveltegels in een nieuwbouwproject van deze omvang stelde de Duitse autoriteiten voor nieuwe uitdagingen. Er waren uitgebreide brandveiligheidstesten, complexe compenserende maatregelen en aanvullende vergunningen nodig. Ook de kosten lagen hoger dan die van conventionele gevelmaterialen – een bewuste keuze, zoals Andreas Wißmeier, directeur van Rock Capital Group, benadrukt: “Als we echt willen dat duurzame oplossingen doorbreken, hebben we voor-

beelden als dit nodig. De meerkosten nemen we bewust voor onze rekening – uit overtuiging, omdat verandering altijd begint bij degenen die durven.”

Voor Pretty Plastic markeert het project een belangrijke stap in de DACH-regio. De samenwerking met MVRDV en Rock Capital heeft nu al internationale aandacht getrokken. “De gevel van MONACO wordt in 2027 voltooid – maar nu al is duidelijk: dit gebouw heeft de potentie om het debat over duurzame materialen in Duitsland een nieuwe impuls te geven,” aldus Nadja Buntebardt van Rock Capital Group, die momenteel in gesprek is met toekomstige huurders over de circa 4.600 vierkante meter kantoorruimte met daktuinen en terrassen.

Over pretty plastic – building from waste

Pretty Plastic ontwerpt en produceert circulaire gevel- en dakmaterialen van 100% gerecycled PVC, afkomstig van oude bouwmaterialen zoals kozijnen en regenpijpen. Het Nederlandse bedrijf maakt architectonisch expressieve producten die circulair bouwen tastbaar en zichtbaar maken. De gevelpanelen van Pretty Plastic zijn volledig gecertificeerd, bekroond, en worden toegepast in toonaangevende projecten door heel Europa.

Pretty Plastic draagt zo bij aan een toekomst waarin architectuur en duurzaamheid hand in hand gaan – zichtbaar, inspirerend en circulair. ■

Elfino Grande: grandioos voor dak en gevel

Een grandioos mooi dak en een gevel met grandeur vragen om een passende tegelpan. De Elfino Grande collectie blinkt uit door de verfijnde en minimalistische uitstraling, en benadrukt zo de vorm en horizontaliteit van de architectuur. De Elfino Grande is beschikbaar in twee formaten en drie warm genuanceerde tinten.



Koramic



**Beschikbaar
in 2 formaten**

- ✓ Elfino Grande pan voor dak én gevel
- ✓ Elfino Grande korte pan voor gevel

Meer informatie? Vraag onze brochure aan via wienberger.be/elfino-grande



Atelierwoning voor beeldende kunst

Aan de rand van Harfsen (NL) realiseert Orga Architect een nieuwe atelierwoning inclusief studio voor beeldende kunst en een schuur. Het driehoekige perceel ligt in een gevarieerd landschap van akkers en bosschages, met bos aan de noord- en oostzijde en het water van de Molenbeek aan de westzijde. Het ontwerp voor het landschap werd gemaakt door landschaparchitect Le Far West.

Het gelijkvloerse gebouw komt prachtig in het landschap te liggen, 'verzonken' tussen de velden met opschietende grassen en bloemen. Door de drie functies woning, studio en schuur aaneen te schakelen, ontstaat één robuust, langwerpig en samenhangend volume. Ondanks de markante dakvorm en de monolithische architectuur, volledig opgetrokken uit vergrijsd Fraké, voegt het gebouw zich vanzelfsprekend in de omgeving.

Drie functies

De woning is ontworpen als een lichte, uitnodigende plek, met veel natuurlijke lichtinval en lange zichtlijnen naar de omgeving. Strategisch geplaatste ramen zorgen voor een balans tussen openheid en beschutting. Aan de zuidzijde heeft het dak een licht hellend groendak, dat contrasteert met het sobere, massieve hoofddak.

Aangrenzend aan de woning ligt de kunstenaarsstudio, waarin dezelfde kwaliteit van licht, ruimte en eenvoud is doorgezet. De studio is flexibel inzetbaar: een atelier om in te creëren, een ontmoetingsplek of een expo-

sitieruimte. En desgewenst publiek toegankelijk. Hoewel het een zelfstandige functie heeft, blijft de verbondenheid met de woning voelbaar onder één dak, met behoud van autonomie.

Aan de andere zijde bevindt zich de schuur, bestemd voor machines, een tractor, werkbank en opslag. Functioneel en gesloten van karakter, maar esthetisch in lijn met de rest van het gebouw. Dankzij brede schuifdeuren in de scheidingswanden kan de schuur bovendien eenvoudig betrokken worden bij de studio. De overkapping tussen woonhuis en studio biedt niet alleen beschutting, maar fungeert ook als overgangsruijme tussen binnen en buiten.

Gebruik van hout

De architect koos voor een constructie uit HSB met CLT en isolatie van cellulose en houtvezel. De gevel is gemaakt van thermisch gemodificeerd Fraké hout met KEIM voorvergrijzer. De kozijnen zijn tot slot vervaardigd van thermisch gemodificeerd, gevingerlast en gelamineerd Fraké hout. ■



Alex Chinneck maakt een zittende gevel

Kunstenaar Alex Chinneck staat bekend om zijn speelse werken, waarbij (delen van) gebouwen soms vreemde vormen aannemen. Voor de Clerkenwell Design Week in Londen maakte hij het kunstwerk *A week at the knees*. Dit lijkt op een gevel van een oud huis dat in het park op de grond is gaan zitten.

Als je de beschrijving van *A week at the knees* leest zonder er beelden bij te zien, dan heb je waarschijnlijk geen flauw idee hoe zo iets er nu uitziet. Gelukkig kunnen we ook foto's van dit kunstwerk van Alex Chinneck delen. Het is maar net vanuit welke hoek je naar het werk kijkt. Soms zie je een ongewone golvende vorm, maar vanaf de zijkant lijkt er sprake van antropomorfisme (het toekennen van menselijke eigenschappen aan een voorwerp).

Bouwmaterialen

Het huis is te vinden in het park aan Charterhouse Square in de wijk Farringdon, net ten noorden van de City of London. Met afmetingen van 13,5 meter bij 5,5 meter heeft het ook echt het formaat van een gevel van een typisch huis in georgiaanse stijl, inclusief ramen en een voordeur. Om het kunstwerk te maken, is 320 meter staal en 7000 bakstenen gebruikt. Alle gebruikte materialen zijn afkomstig van Britse bedrijven die nog op klassieke wijze bouwmaterialen maken. Dat was nog best lastig, want tijdens de bouw was er een groot tekort aan lijm, waardoor de deadline voor de Design Week in gevaar leek te komen.

Bewustwording

De zittende houding van de gevel nodigt mensen uit om onder het kunstwerk door te lopen. Het is dan de bedoeling dat er bewustwording ontstaat voor de typische architectuur van de omgeving aan Charterhouse Square. Vaak lopen mensen zonder na te denken langs de huizen in de wijk, maar door deze bijzondere confrontatie met een gevel moet dat tot nadenken gaan stemmen.

Wie het oeuvre van Alex Chinneck kent, ziet verbanden met het werk waarmee hij doorbrak bij het grote publiek: *From the Knees of my Nose to the Belly of my Toes*. Dat is een bewerkte gevel van een leegstaand huis in de kustplaats Margate. Ook het gebruik van het woord *knees* valt op bij beide kunstwerken. Na afloop van de Clerkenwell Design Week hoopt de kunstenaar een mooie nieuwe plek voor de zittende gevel te vinden. ■



Natuurlijk
koelmiddel
R290

Veelzijdige warmtepomp op R290.

De Daikin Altherma 4 H is een krachtige en veelzijdige warmtepomp die geschikt is voor zowel renovatieprojecten als nieuwbouwwoningen > 200 m² (modellen voor kleinere oppervlakken onder 200 m² worden in 2026 ontwikkeld).

Ons nieuwste model in het Daikin Altherma-gamma werkt op het natuurlijke koelmiddel R290 (propan). Het is nog milieuvriendelijker, een perfecte vervangingsoplossing voor oude stookolie- of gassystemen en biedt bovendien veel flexibiliteit in de keuze van afgiftesystemen.

De volledig nieuwe, intuïtieve gebruikersinterface MMI-4 met een 5-inch touchscreen en de compatibiliteit met de Onecta-app stellen de gebruiker in staat om het Daikin Altherma-systeem op elk moment en vanop elke locatie te bedienen.

De Daikin Altherma 4 H op R290 is uiteraard met de grootste zorg ontwikkeld om veiligheid en duurzaamheid te maximaliseren gedurende de hele levenscyclus van het product.



- Milieuvriendelijk
- Extreem flexibiliteit
- Intuïtieve interface
- Modern design
- Zeer stille werking



Natuurinclusief

Aan de rand van het Heilooërbos (Heiloo, Noord-Holland, NL) heeft Natrufied Architecture een biobased woning ontworpen die is afgestemd op de natuurlijke omgeving. De woning ligt op een langgerekt perceel met een gesloten gevel aan de straatzijde en een open noordgevel naar de tuin en het bos. De leefruimtes bevinden zich aan de tuinzijde en ontvangen dankzij een transparante gevel en een verhoogd dak veel daglicht. Het dak vangt regenwater op, wat bij hevige buien in een regenton stroomt via een waterval.

De woning is opgebouwd uit hernieuwbare materialen zoals Houtskeletbouwgevelelementen, cross laminated timberwanden, en gelamineerde houten spanten. De gevel is bekleed met gecertificeerd iroko en bamboe, en geïsoleerd met houtvezel. Binnen zijn de ruimtes visueel met elkaar verbonden via een vide boven de keuken, terwijl subtiele afscheidingen zorgen voor privacy. De houten verdiepingsvloer bevat een systeem dat de luchtbehandeling via de vloer regelt.

Een bijzonder onderdeel van het project is het gebruik van lokaal dennenhout uit de duinen bij Bergen aan Zee. In samenwerking met waterleidingbedrijf PWN werd onderzocht of het hout van gekapte bomen, vrij-

gekomen door natuurherstel, geschikt was voor constructieve toepassingen. Na tests en maatwerk in een zagerij bleek het hout voldoende sterk, ondanks het ontbreken van standaardcertificering.

Het duinhout vormt nu het dragend skelet van de woning. Daarmee is het transport en materiaalgebruik beperkt en is het huis verbonden met het lokale landschap. De woning dient als voorbeeld van circulair en natuurinclusief bouwen met lokaal beschikbare middelen. Zie ook de film op de site van Natrufied Architecture.

Villa Heilooërbos, Heiloo - Natrufied Architecture ■



Dodelijk saaie zandkastelen met een verhaal

De Britse ontwerper en architect Thomas Heatherwick heeft een missie. Onder de naam Humanise trekt hij ten strijde tegen deprimerende gebouwen zonder ziel. Menselijkheid zou altijd centraal moeten staan bij het ontwerpen van gebouwen.

Op het strand bij Morecambe Bay in het noordwesten van Engeland gaf hij op een bijzondere wijze een voorbeeld van waar de campagne Humanise voor staat.

Hij liet daar door het zandsculpturencollectief Sand In Your Eye een serie saaie appartementenblokken op het strand neerzetten om iedere voorbijganger te laten zien waar Humanise voor staat: de strijd tegen de levenloze gebouwen die in veel te veel Britse steden te vinden zijn. Heatherwick omschrijft dit soort flatgebouwen als een 'blandemic', een combinatie van de woorden bland (flauw, saai) en pandemic (pandemie). Het zijn hierbij niet alleen bouwwerken uit de jaren '70, maar ook nieuwe complexen.

Thomas Heatherwick: "Dit is wat er al veel te lang in onze steden gebeurt. De plekken waar we wonen, die ons zouden moeten optillen, halen ons juist naar beneden. Mensen willen natuurlijk geen zieloze blokken, maar juist interessante, verheffende structuren. Er is behoefte aan vrolijke, menselijke gebouwen met complexiteit, detail en interessantheid."

Volgens de ontwerper gaat het bij Humanise om de volgende punten:

De 'plaag van saaiheid': Volgens Heatherwick

is saaiheid in architectuur extreem schadelijk voor onze mentale en fysieke gezondheid. Hij citeert neurowetenschappelijk onderzoek dat aantoont hoe monotone gebouwen stress kunnen veroorzaken.

Een oproep tot verandering: 'Humanise' is een manifest dat niet alleen gericht is op architecten, maar ook op het brede publiek. Heatherwick wil dat iedereen zich bewust wordt van de impact die gebouwen hebben op ons leven en dat we samen betere, vreugdevollere en meer mensgerichte steden eisen. Om dit op te lossen stelt hij het volgende voor om gebouwen menselijker te maken:

Emotie als functie: De manier waarop mensen zich voelen bij een gebouw is een essentieel onderdeel van de functie van dat gebouw.

Duizend jaar denken: Ontwerp gebouwen met de verwachting dat ze duizend jaar zullen meegaan. Dit staat in contrast met de huidige trend van gebouwen die na een paar decennia alweer worden gesloopt.

Prioriteit voor de 'deurafstand': Het ontwerp moet interessant en visueel complex zijn op alle schaalniveaus, van de hele stad tot de straat, en vooral op de afstand van de voordeur. ■



Wilt u meer weten over hoe u het daglicht in uw projecten kunt optimaliseren met concrete methoden, inspirerende voorbeelden en direct toepasbare tools?

Neem deel aan de Daylight Academy door een gratis workshop in uw bedrijf te organiseren.
 Contacteer ons via: architects-be@velux.com

Volg een gratis workshop van de Daylight Academy in ons kantoor.
 Bekijk de volgende data:



PERSONAL DAYLIGHT PROFILE / SHADOW PROFILE



DAYLIGHT VISUALIZER



EN17037 STANDARD FOR DAYLIGHT IN BUILDINGS



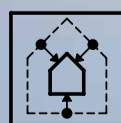
THE GEOMETRY OF DAYLIGHT



CONCEPT-BUILDINGS



LIVING BIG IN SMALL SPACES



COMPACT HOUSING / MORPHING SPACES



THE SEARCH FOR LOST DAYLIGHT



DAYLIGHT CONCEPTS PAINTING WITH DAYLIGHT

DecoLegno brengt Durasein® Solid Surface naar België: creatief, duurzaam en naadloos

Bij DecoLegno geloven we in materialen die meer doen dan er goed uitzien. Met Durasein® Solid Surface bieden we ontwerpers, interieurarchitecten en interieurbouwers een innovatieve oplossing die esthetiek, duurzaamheid en vormvrijheid perfect combineert.

Dit veelzijdige materiaal is naadloos verwerkbaar en geschikt voor tal van toepassingen, van keukenbladen en badkamers tot commerciële projecten voor binnen én buiten.

Sterk van binnen, mooi van buiten

Wat Durasein® écht uniek maakt, zit in de samenstelling: het bestaat voor 2/3 uit natuurlijke mineralen en voor 1/3 uit hoogwaardige acrylharsen en pigmenten. Dat zorgt niet alleen voor een luxueuze uitstraling, maar ook voor een lijst aan technische voordelen. Het materiaal is:

- Naadloos te verlijmen voor een perfect afgewerkt resultaat
- Slijtvast en onderhoudsvriendelijk: ideaal voor intensief gebruik
- Hygiënisch en niet-poreus, dus uitermate geschikt voor keukens, badkamers en zelfs medische omgevingen
- Thermisch vervormbaar, waardoor organische vormen moeiteloos gerealiseerd worden

Van badkamer tot buitenruimte

Solid surface komt niet enkel tot zijn recht in keukens of badkamers. Ook in buiteninterieurs is het een absolute troef. Het materiaal wordt door architecten steeds vaker ingezet in overdekte tuinkamers, buitenkeukens en wellnessruimtes, dankzij zijn duurzame karakter, UV-bestendigheid en weerstand tegen vocht en temperatuurschommelingen.

In sanitaire omgevingen toont Durasein® zich van zijn meest functionele kant. Waskommen, wanden en werkbladen worden naadloos geïntegreerd, wat niet alleen visueel rust brengt, maar ook hygiënisch top is.

Waskommen in pure perfectie

DecoLegno ontwikkelde bovendien een reeks elegante waskommen in Durasein® Solid Surface. Dankzij de gladdere afwerking zijn ze eenvoudig te onderhouden, en hun naadloze integratie met werkbladen maakt ze tot een stijlvolle, praktische keuze.



Een canvas voor creativiteit

Durasein® opent een wereld aan designmogelijkheden. Denk aan warme unikleuren, elegante marmerimitaties met subtiele aders, fijne glinsteringen of structuren die doen denken aan glas, graniet of zandsteen. De collectie is ontworpen voor wie net dat tikkeltje meer wil. Of je nu kiest voor een minimalistisch lijnenspel of net een uitgesproken decoratieve look, Durasein® biedt het perfecte canvas om unieke interieurs te realiseren.

Met het Patternine-concept gaat DecoLegno nog een stap verder: 3D-structuren worden met precisie gefreesd in de solid surface panelen, waardoor wandbekledingen, balies of meubels een extra zintuiglijke dimensie krijgen. Met zijn strakke lijnen, ritmische patronen en sculpturale vormen trekt het ontwerp steevast de aandacht.



Meer weten?

Laat je inspireren door de veelzijdigheid van Durasein® en ontdek hoe dit materiaal jouw ontwerpen een unieke meerwaarde geeft. Bekijk onze collectie op onze website (www.decolegno.be) of neem contact op via info@decolegno.be voor advies, stalen of ondersteuning op maat.

DECOlegno

CEWOOD – Akoestiek en design in harmonie

In een tijd waarin leef- en werkruimtes meer dan ooit vragen om rust en comfort, biedt **CEWOOD** de perfecte oplossing. Deze innovatieve plafond- en wandpanelen combineren **natuurlijke materialen** met een **tijdloos design**, waardoor ze niet alleen functioneel zijn, maar ook bijdragen aan een warme, stijlvolle uitstraling van elk interieur.

Akoestiek die je voelt

CEWOOD-panelen worden vervaardigd uit houtwol, cement en water – een **duurzame en 100% natuurlijke samenstelling**. Het resultaat? Een materiaal dat geluidsgolven perfect absorbeert en storende echo's wegneemt. Van kantoren en scholen tot restaurants en woningen: CEWOOD creëert overal een akoestisch aangenaam klimaat waar mensen zich beter kunnen concentreren en ontspannen.

Duurzaam en esthetisch

Naast uitstekende akoestische prestaties, staan CEWOOD-panelen ook voor **milieuvriendelijke productie** en een **lange levensduur**. Dankzij de natuurlijke textuur en warme uitstraling passen de panelen naadloos in zowel moderne



als klassieke interieurs. Hoewel naturel, wit, zwart en grijs veelvoorkomende kleuren zijn, zijn deze panelen verkrijgbaar in verschillende kleuren, formaten en afwerkingen.

Brandveiligheid

Veiligheid is een topprioriteit in elk ontwerp. CEWOOD panelen zijn niet alleen sterk en duurzaam, maar voldoen ook aan hoge brandveiligheidsnormen. Dankzij de combinatie van houtwol en cement hebben de panelen een uitstekende brandwerende werking. Ze vertragen de verspreiding van vuur en rook, waardoor gebruikers meer kostbare tijd winnen in geval van brand. Dat maakt CEWOOD een betrouwbare keuze voor publieke gebouwen, scholen en woningen waar veiligheid centraal staat. Deze panelen zijn verkrijgbaar in brandklassen B-s1,do en A2-s1,do.



NIEUW: CEWOOD Fleece

De CEWOOD Fleece is een tweelaags geluidsabsorberend houtwolpaneel met een ultradun akoestisch vlies aan de achterkant. Dit innovatieve ontwerp verbetert de geluidsabsorptie zonder de paneeldikte te wijzigen, waardoor een toonaangevende akoestische prestatie wordt behaald (het paneel haalt α_w tot 0,9 bij 125 mm spouw). Naast deze verbeterde akoestiek zorgen CEWOOD Fleece-panelen ook voor een hogere efficiëntie bij handling, opslag en installatie.

CEWOOD bij Albintra

Bij Albintra vind je een compleet assortiment CEWOOD-panelen, inclusief advies op maat. Of je nu op zoek bent naar een subtiele oplossing voor thuis of een grootschalig project wil aanpakken – wij begeleiden je van keuze tot plaatsing.

T. 03/470 12 12 – E. info@albintra.be



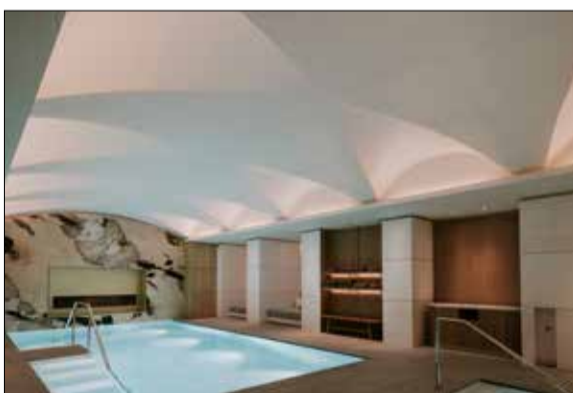
Indrukwekkende plafondstructuren transformeren het iconische Corinthia Hotel

Sinds de oprichting in 1909 spreekt Hotel Astoria in Brussel tot de verbeelding. Gebouwd voor de Wereldtentoonstelling van 1910, groeide het uit tot een luxehotel met een rijke geschiedenis. In 2016 werd het eigendom van de Corinthia Group, die besloot het iconische pand te transformeren tot een modern vijfsterrenhotel.

Een van de blikvangers van de renovatie is het wellness-centrum met een spectaculair plafondontwerp. Dit werd gerealiseerd door een samenwerking tussen Metzger et Associés architecture, hoofdaannemer Herpain en Baustoff+Metall (B+M).

Gyrex: de ideale oplossing voor organische plafonds

Voor de realisatie van de organische plafondstructuren en lichtkoven ging Herpain op zoek naar een geschikte partner. Baustoff+Metall, specialist in plafond-, wand- en vloersystemen, bracht de innovatieve oplossing: Gyrex. Dit materiaal, glasvezelversterkt gips (GRG), combi-



Zicht op het zwembad in het Corinthia hotel met zijn gegolfde plafond

neert esthetiek met technische prestaties en was perfect geschikt voor de uitdagende eisen van het wellness-gedeelte. Jeanfrançois Mathy, filiaalverantwoordelijke bij B+M Charleroi, licht toe: "Samen met de architecten heeft Gyrex een uitgebreide studie gedaan om tot de juiste plannen en details te komen. De plafonds moesten niet alleen visueel naadloos aansluiten bij het luxueuze design, maar ook bestand zijn tegen vocht en chloor."

Logistieke en technische uitdagingen

De installatie van de plafondstructuren was een staaltje precisiewerk. De grote prefab-elementen werden via het dak geleverd, terwijl de lichtkoven later handmatig

via de traphal werden gebracht. De montage werd uitgevoerd door onderaannemer SM Parachèvements, die met een minimale speling werkte. Antonio Scibetta van SM Parachèvements benadrukt: "De structuur en alle technieken waren al aanwezig, waardoor de plaatsing perfect moest gebeuren. Dankzij de gedetailleerde voorbereiding en het vakmanschap van alle betrokken partijen is het eindresultaat werkelijk uniek."

Dankzij de nauwe samenwerking tussen Metzger et Associés architecture, Herpain, Baustoff+Metall en SM Parachèvements werd een technisch en esthetisch hoogstandje gerealiseerd. Het vernieuwde Corinthia Hotel biedt bezoekers niet alleen een luxueuze ervaring, maar vormt ook een inspiratiebron voor architecten en ontwerpers die streven naar innovatieve interieurconcepten.

Meer info : www.gyrex.be | www.baustoff-metall.be



Voorgevel van het Corinthia hotel



Binnenafwerking · Isolatie · Brandwering

Nooit gebouwde ontwerpen van Frank Lloyd Wright

Frank Lloyd Wright was een van de meest belangrijke architecten van de 20ste eeuw. Veel van de gebouwen die hij ontwierp zijn inmiddels beroemde monumenten. Denk bijvoorbeeld aan het Guggenheim Museum in New York, de villa Fallingwater en de Unity Temple in Oak Park. Daarnaast zijn er ook talrijke ontwerpen die om verschillende redenen nooit zijn gebouwd. In de serie Hooked on the Past brengt architect en 3D designer David Romero ze tot leven.

In totaal ontwierp Frank Lloyd Wright in zijn carrière 1114 objecten. Variërend van bruggen en wolkenkrabbers tot kerken en projecten voor sociale woningbouw. Van al deze ontwerpen zijn er uiteindelijk 532 gerealiseerd. In de lange lijst van resterende gebouwen vinden we een aantal iconische ontwerpen die we nu toch min of meer kunnen bekijken vanwege de inzet van David Romero. Hieronder zie je een aantal voorbeelden van het prachtige werk van de in Madrid wonende Romero.

The Illinois

The Illinois was een superhoge wolvenkrabber die Frank Lloyd Wright in 1956 bedacht voor de stad Chicago. Het laat goed zien hoe Wright anders dacht over gebouwen. Wright wilde dat The Illinois ongeveer 1,6 kilometer hoog zou worden. Het zou verreweg het hoogste gebouw ter wereld zijn geweest. Hij stelde zich een slank, smaller wordend gebouw voor met 528 verdiepingen.

De kern van het gebouw zou een enorme betonnen pilaar zijn. Vanuit die pilaar zouden de vloeren naar buiten steken, zodat de ramen aan de buitenkant van het gebouw zaten. Zo had je overal een vrij uitzicht. Wright zag het gebouw als een verticale stad, waar je alles kon vinden: kantoren, appartementen, winkels, scholen en parkeerplaatsen. Hij dacht zelfs aan atoomenergie voor het gebouw en speciale liften voor de vele mensen.

Huntington Hartford House

Voor zakenman Huntington Hartford ontwierp de architect, samen met zijn zoon Lloyd Wright, in 1947 een complex met meerdere gebouwen die in de Hollywood Hills gebouwd moest gaan worden. Wright stelde een spectaculair plan voor Runyon Canyon Park voor. Het was niet zomaar één huis, maar een compleet resort met verschillende delen, waaronder een Cottage Group Center met terrassen die de heuvels zouden volgen.

“ Een aantal iconische ontwerpen die we nu toch kunnen bekijken.

Er waren ook plannen voor een Huntington Hartford House, een Sports Club and Play Resort en zelfs stallen en een hotel. Wrights idee was om een plek te creëren waar luxe en natuur naadloos in elkaar overliepen, met uitkragende terrassen en tuinen die zich aanpasten aan het landschap. Hij wilde de ene kant van de canyon omtoveren, terwijl de andere kant natuurlijk bleef.

Uiteindelijk liet Hartford wel een zwembadpaviljoen en een zwembad door Lloyd Wright (de zoon) ontwerpen en bouwen op het terrein, wat een kleiner, maar tastbaar stukje van de oorspronkelijke visie was.

Trinity Chapel

In 1958 kreeg Frank Lloyd Wright de opdracht om een kapel te ontwerpen voor de Universiteit van Oklahoma. Dit project, bekend als de Trinity Chapel is een prachtig voorbeeld van Wrights unieke manier van denken over religieuze gebouwen en zijn voorkeur voor geometrische vormen.

Wright stelde een opvallend driehoekig gebouw voor. Dit was geen toeval; de driehoek symboliseert de Heilige Drie-eenheid, wat perfect paste bij de naam van de kapel. Het ontwerp omvatte zigzagpaden die naar het gebouw leidden en een slanke, groene spits die omhoog rees. Binnenin zou het licht op een bijzondere manier door glas-inloodramen vallen, wat een serene en inspirerende sfeer creëerde.

Helaas kwam het project niet van de grond. Er was een misverstand tussen Wright en zijn opdrachtgever: de opdrachtgever wilde een uitbreiding van de universiteit, terwijl

Wright een op zichzelf staand, iconisch gebouw in gedachten had. Daardoor werd de kapel nooit gerealiseerd.

Pauson House

Het Pauson House was een bijzonder huis dat Frank Lloyd Wright ontwierp voor de familie Pauson. Het lag in de woestijn van Arizona, vlakbij Taliesin West, Wrights eigen winterverblijf. Gebouwd in 1940, was het een prachtig voorbeeld van hoe Wright zijn ideeën over architectuur liet samensmelten met het landschap.

Wright gebruikte lokale materialen zoals rotsen en hout om het huis perfect in de woestijnomgeving te laten passen. Het had de typische horizontale lijnen en uitkragende daken die kenmerkend zijn voor zijn "Organische Architectuur". Het idee was dat het huis zou 'groeien' uit de grond, net als de planten en rotsen eromheen. Grote ramen en open ruimtes zorgden ervoor dat de bewoners konden genieten van het weidse uitzicht en de natuurlijke lichtinval.

Helaas kende het Pauson House een tragisch einde. In 1942, slechts twee jaar na de voltooiing, brak er brand uit. Het vuur vernietigde een groot deel van het huis. Alleen de stenen muren en open haarden bleven over, als stille getuigen van wat ooit een meesterwerk was.

National Life Insurance

Toen Frank Lloyd Wright in de jaren '20 van de vorige eeuw nadacht over de groeiende steden, kwam hij met een verrassend modern plan voor de National Life

Insurance Company Building in Chicago. Dit gebouw laat zien hoe Wright experimenteerde met wolvenkrabbers en nieuwe bouwmaterialen.

Wright stelde een 25 verdiepingen tellende toren voor die volledig bedekt zou zijn met glas en koperen panelen. Het was een radicaal idee voor die tijd, waarin veel hoge gebouwen nog zware stenen gevels hadden. Dit ontwerp was veel lichter en meer open, en Wright wilde hiermee zorgen voor veel natuurlijk licht en goede ventilatie binnenin. Hij zag het gebouw voor zich als een eerbetoon aan zijn mentor, Louis Sullivan, die bekend stond als de vader van de wolvenkrabbers.

De vorm van het gebouw was uniek, met vier bijna identieke vleugels die uit een centrale kern staken. Dit zou zorgen voor veel hoekige ruimtes en uitzichten. Het ontwerp stond in schril contrast met de meer traditionele kantoorgebouwen die toen werden gebouwd en was zijn tijd ver vooruit in het gebruik van gordijnmuren (waarbij de buitenkant geen dragende functie heeft).

Lea House

Het Lea House is een van Frank Lloyd Wrights minder bekende, maar net zo fascinerende ontwerpen. Het werd in 1947 ontworpen voor de familie Lea en was bedoeld voor een locatie in de woestijn van Arizona, vlakbij de stad Phoenix. Dit huis toont perfect Wrights meesterlijke aanpassing aan het woestijnlandschap.

Wright stelde zich een huis voor dat naadloos zou opgaan in de omgeving, met >>>



The Illinois



Huntington Hartford House



Trinity Chapel



Pauson House



National Life Insurance



Lea House



Gordon Strong Automobile Objective



Morris House



Rosenwald School



E.A. Smith House

zijn typische organische architectuur. Het ontwerp bestond uit een reeks uitnodigende, open ruimtes die rond een centrale binnenplaats waren georganiseerd. Grote glazen wanden en strategisch geplaatste ramen zouden zorgen voor een overvloed aan natuurlijk licht en een onbelemmerd uitzicht op de woestijn. Wright wilde dat het huis niet alleen de bewoners zou beschermen tegen de hitte, maar hen ook zou verbinden met de ruwe schoonheid van de natuur.

De materialen zouden lokaal zijn, met veel gebruik van natuursteen en hout, waardoor het gebouw een warme, aardse uitstraling kreeg. Het Lea House was bedoeld als een toevluchtsoord, een plek waar de bewoners in harmonie konden leven met de uitdagende, maar prachtige woestijnomgeving.

Gordon Strong Automobile Objective

In 1925 kreeg Frank Lloyd Wright een intrigerende opdracht van zakenman Gordon Strong: ontwerp een bestemming op de top van Sugarloaf Mountain in Maryland. Wright kwam met een van zijn meest ongewone en visionaire ideeën: de Gordon Strong Automobile Objective. Het was bedoeld als een plek waar mensen met hun auto naartoe konden rijden voor een unieke ervaring, een soort observatiepunt op wielen.

Wright stelde een gigantisch spiraalvormig bouwwerk voor dat de bergtop zou domineren. Bezoekers zouden met hun auto omhoog rijden langs een reeks spiraalvormige hellingen, totdat ze de top bereikten.

Daar zou een rond gebouw staan met openluchterrassen, uitzichtpunten en misschien zelfs een restaurant of een planetarium. Het hele concept draaide om de beleving van de reis én de bestemming, en om het omarmen van de opkomst van de auto.

Dit ontwerp was een voorloper van Wrights latere en beroemdere spiraalvormige gebouw, het Solomon R. Guggenheim Museum in New York. Je ziet dezelfde ideeën over een vloeiende, doorlopende ruimte en een gebouw dat je omhoog leidt. De materialen zouden robuust en natuurlijk zijn, passend bij de bergachtige omgeving.

Morris House

Dit huis, bedoeld voor een zeer specifieke locatie, zou direct tegen de zijkant van een steile klif in Paso Robles, Californië, worden gebouwd. Wright ontwierp het rond 1930, en het is een meesterlijk voorbeeld van zijn vermogen om architectuur naadloos te laten samensmelten met een extreme omgeving.

Wright stelde zich een huis voor dat letterlijk uit de klif zou steken en de helling zou omhelzen. Het plan omvatte een reeks horizontale terrassen en balkons die de natuurlijke contouren van de klif zouden volgen. Grote glazen wanden moesten zorgen voor een adembenemend uitzicht over de vallei beneden, terwijl het interieur van het huis zou worden verlicht met indirect licht dat door strategisch geplaatste openingen naar binnen viel. Het idee was om het huis een gevoel van zowel bescherming als openheid te geven.

De constructie zou gebruikmaken van materialen die de ruwheid van de klif weerspiegelden, zoals gewapend beton en lokale steensoorten. Het was een complex en technisch uitdagend ontwerp, dat de grenzen van de destijds beschikbare bouwtechnieken zou hebben verlegd.

Rosenwald School

In de jaren 1920 waagde Frank Lloyd Wright zich aan een onverwacht project: het ontwerpen van een school voor het Rosenwald Fund. Dit fonds, opgericht door zakenman Julius Rosenwald, hielp bij het bouwen van duizenden scholen voor Afro-Amerikaanse kinderen in het gesegregeerde zuiden van de Verenigde Staten.

Wright's ontwerp voor de Rosenwald School was bedoeld voor het Hampton Normal and Agricultural Institute in Virginia, een invloedrijke instelling voor Afro-Amerikaanse studenten. Hij stelde een gebouw voor dat "warmer in kleur en vorm" moest zijn en "dichter bij het hart" van de Afro-Amerikaanse gemeenschap. Dit was een afwijking van de meer utilitaire ontwerpen die destijds vaak voor Rosenwald-scholen werden gebruikt.

Zijn plan was ambitieus, met kenmerken die verder gingen dan de standaard school. Het concept van Wright omvatte mogelijk een binnenplaats met een zwembad en zelfs een podium. Hij experimenteerde met betaalbare bouwtechnieken en het gebruik van materialen zoals beton en natuursteen. Wright

geloofde sterk in onderwijs dat individualiteit bevorderde en de democratische solidariteit versterkte, en zijn ontwerp weerspiegelde dit.

E. A. Smith House

Het E.A. Smith House uit 1922 was bedoeld voor een heuvelachtig, bebost gebied in Piedmont Pines, bij Oakland, Californië. Dit huis toont Wrights voortdurende experimenten met architectuur die harmonieert met de natuurlijke omgeving, zelfs in een minder traditionele context dan zijn bekende Prairie-huizen.

Wright stelde een huis voor dat ontworpen was om op te gaan in het boslandschap, met een opvallend gebruik van hout en een structuur die de indruk wekte van een moderne blokhut of een verfijnde tent. Het ontwerp had een kenmerkende 'Tipi'-vorm voor de leefruimtes, wat zorgde voor hoge plafonds en een gevoel van ruimtelijkheid. Grote ramen en openingen waren gepland om overvloedig licht binnen te laten en de verbinding met de omringende pijnbomen te maximaliseren.

Dit project was een verdere ontwikkeling van ideeën die Wright eerder had verkend voor de ongebouwde Lake Tahoe Summer Colony—een grootschaliger plan voor vakantiehutten. Bij het E.A. Smith House bracht hij deze concepten naar een residentiële schaal, met een uitgestrekte vleugel voor extra slaapkamers, terwijl het woon- en eetgedeelte de kenmerkende 'Tipi'-vorm behield die zo harmonieus samen ging met de omringende bomen. ■



Herzog & de Meuron renoveert legendarisch hotel in Bazel

Wie een stedentrip naar Bazel maakt moet zeker eens langs bij Hotel Les Trois Rois. Dit iconische vijfsterrenhotel aan de Rijn is één van de oudste hotels van Zwitserland en heeft naast kamers met uitzicht over rivier of stad ook fantastische restaurants en een geweldige bar. Recent heeft architectenbureau Herzog & de Meuron een deel van het hotel op zeer fraaie wijze gerenoveerd.

Les Trois Rois staat bekend om zijn luxe neo-klasseke uitstraling. Het is best een uitdaging om daar een moderne upgrade aan te geven, maar we denken dat het in dit geval erg goed gelukt is. Al moeten we er ook bij zeggen dat de renovatie vooral heeft plaatsgevonden in een deel van het hotel dat zo'n 20 jaar geleden aan het Les Trois Rois is toegevoegd. Het gaat hier om een voormalig bankgebouw uit 1903. Tussen 2004 en 2006 heeft Christiaan Lang van het Oostenrijkse LAB Architecten dit gebouw toegevoegd aan het hotel.

Nieuw restaurant

Dankzij een nieuwe verbouwing door Herzog & de Meuron ziet dit deel van Les Trois Rois er nu moderner en frisser uit dan de rest van het hotel. Hierbij lieten de architecten zich inspireren door het Franse classicisme én

door het prachtige licht aan de Rijnkant van het gebouw dat in Bazel de naam Schiffplände heeft. Een van de opvallendste veranderingen is een restaurant in een voormalige balzaal. De bar staat in het midden in de ruimte met daarboven een opvallende installatie van kunstenaarsduo Gerda Steiner en Jörg Lenzlinger, dat een surrealistische tuin moet voorstellen.

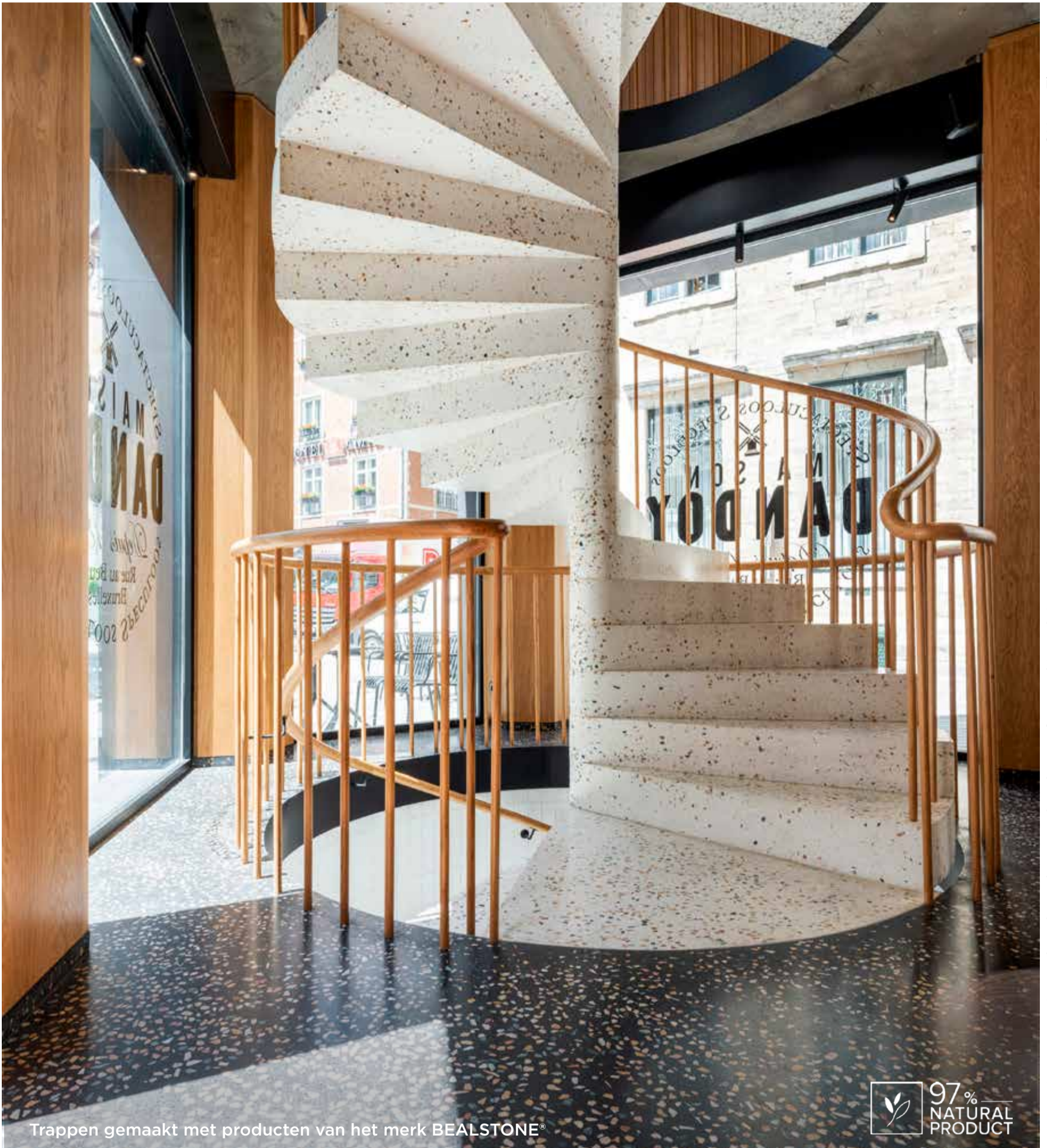
Een mooi detail is dat de tafels aan het raam op een verhoogd gedeelte staan, zodat de gasten een extra goed uitzicht op de Rijn en de stad aan de overkant hebben. Spiegels op de muren en het plafond maken het geheel ruimtelijk en zorgen ervoor dat je ogen tekort komt tijdens een avond uit. Wie goed kijkt, ziet bijvoorbeeld dat naast de originele kroonluchters uit de balzaal ook moderne interpretaties van deze lampen hangen.

Suite

Verder mocht Herzog & de Meuron zich uitleven bij het ontwerp van een nieuwe suite in de ruimte die oorspronkelijk het appartement van de bankdirecteur was. Hierbij is heel mooi gebruik gemaakt van kasten en gordijnen die zorgen dat de ruimte steeds anders is in te delen. Ditzelfde principe vinden we ook terug bij de junior suites elders in het gebouw. Verder hebben ze het gebruik van rood velour, mahoniekleurige meubels en glimmend witte plafonds gemeen.

Op de hoogste verdieping is nu een spa te vinden. Hiervoor keken de architecten vooral naar de Japanse onsen. Dat zie je bijvoorbeeld terug aan de minimalistische inrichting met tatami-matten op de vloer. Centraal punt hier is een grote haard met uitzicht op de Schiffplände. Tot slot heeft het hotel ook

een lounge voor rokers ingericht met twee open haarden en zachte banken. Voor elk wat wils dus. Mocht je het budget hebben voor één of meerdere nachten in Les Trois Rois, dan moet je dat zeker doen. Ook het restaurant Cheval Blanc (3 Michelinsterren, 19 punten bij Gault Millau) is een aanrader. Is je budget wat kleiner, dan is een avond in de bar ook echt een aanrader. Zeker als je met mooi weer buiten kunt zitten. ■



©Hugo Thomassen



BEALSTONE®, a registered trademark created and manufactured in Belgium

Trappen gemaakt met producten van het merk BEALSTONE®



SHOWROOM : 8, rue du Tronquoy - 5380 Fernelmont - Belgium
+32 81 83 57 57

info@beal.be | bealinternational.com | @bealinternational

Hoe herkent u de originele Sto-EPS isolatieplaten?

Aan de gele InnoPearls® in het grijze polystyreen.

Met de gevelsystemen van Sto kiest u voor kwaliteit en betrouwbaarheid in al uw projecten. Maar hoe weet u zeker dat de originele Sto-EPS isolatieplaten worden gebruikt? Heel eenvoudig: vanaf september is kwaliteit direct zichtbaar op de werf. De originele Sto-EPS isolatieplaten zijn herkenbaar aan de gele InnoPearls® – de opvallende gele EPS-parels in het grijze polystyreen. Zodra u deze gele parels ziet, bent u verzekerd van originele Sto-EPS isolatieplaten.

EPS, een efficiënt isolatiemateriaal

Geëxpandeerd polystyreen, beter bekend als EPS, is een bewezen isolatiemateriaal dat veel wordt toegepast in de bouw, zowel bij nieuwbouw als renovaties. Het heeft een lange levensduur, is eenvoudig te verwerken en kostenefficiënt. Goede voorbeelden zijn de gevelisolatiesystemen StoTherm Classic® en StoTherm Vario met EPS-isolatie.

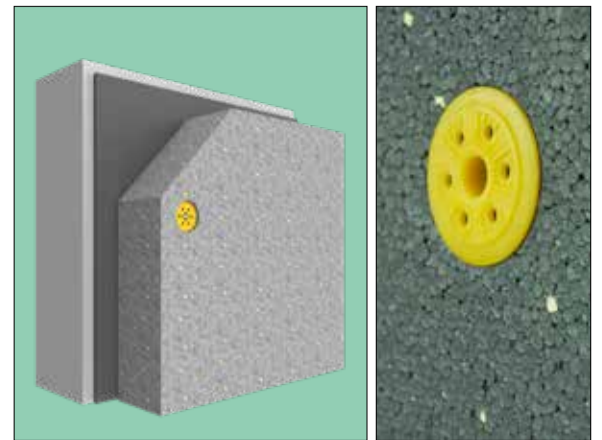


EPS-isolatie met InnoPearls®, een duurzame keuze

Elke isolatieplaat bestaat gedeeltelijk uit gerecycleerd materiaal en restmateriaal wordt direct teruggevoerd in het productieproces. De platen worden vervaardigd uit hoogwaardige grondstoffen, HBCD-vrij en brandvertragend.

Gele InnoPearls® uw garantie op premium EPS isolatieplaten

Wie kiest voor de originele Sto-isolatieplaten, herkent ze aan de gele InnoPearls® en profiteert van de 10-jarige systeemgarantie. De gebruikte Sto-isolatieplaten van exclusieve InnoPearl®-kwaliteit zijn maatvast en worden geleverd met een kwaliteitslabel dat grondige interne en externe controles garandeert. De experts van Sto controleren onder meer maatvastheid, vormstabiliteit en warmtegeleiding. De CE- en U-markeringen op het label bevestigen de externe kwaliteitschecks.



Uw garantie

1. Exclusief bij Sto
2. Beste dimensionele stabiliteit
3. Zichtbaar kwaliteit op bouwplaats
4. Systeemgarantie / Verzekerde garantie

Over ons

Sto NV is technologieleider in gevelisolatiesystemen en helpt u bij alle stappen van het bouwproces met oplossingen voor gevels, verven, betonherstelling- en vloersystemen.

Technisch advies nodig?

Neem contact op met ons Technical Service Center: tel. 02/568.09.49 of via tsc.be@sto.com



Uiterst duurzame pendeldeuren vullen het Hörmann-gamma aan

Hörmann voegde onlangs innovatieve pendeldeuren toe aan hun gamma. Deze nieuwheid blinkt uit op vlak van prestaties, duurzaamheid en flexibiliteit, voor zowel industriële, commerciële als residentiële toepassingen.

Hörmann pendeldeuren, bijzonder flexibel

Een pendeldeur, ook wel vochtdeur genoemd, is een deur met twee zijdes die zowel aan de binnen- als buitenkant geopend kan worden. Ze voorkomt verlies van warmte of koude, maar dient ook als geluidswering en vermijdt verspreiding van stof en het invliegen van vogels en insecten. Het nieuwe pendeldeurengamma van Hörmann combineert een robuust ontwerp met een soepele werking. De deuren zijn verkrijgbaar in polyethyleen (PE) of roestvrijstaal in tien standaardkleuren en kunnen tegen temperaturen tot -30°C. Bovendien zijn ze onderhoudsvrij, stroomloos, en snel en eenvoudig te monteren. In combinatie met de speciale, bijzonder stootvaste en onderhoudsvrije roestvrijstalen scharnieren hebben de pendeldeuren een grote bestendigheid en zijn ze duurzaam. De deurvleugels kunnen via het scharniersysteem met een openingshoek van 180° of 360° geopend worden.



Voor alle toepassingsgebieden

De Hörmann pendeldeuren komen in verschillende toepassingsgebieden tot hun recht. In bedrijven met hoge hygiënestandaarden, zoals koelhuizen of vleesverwerkende bedrijven, voldoen de Hörmann PE-pendeldeuren aan de standaarden en overtuigen ze ook door een extreem hoge slijtvastheid en hoogwaardig deuraanzicht. In magazijnen en supermarkten zijn ze de ideale oplossing als er tegelijkertijd sprake is van een snelle doorgang en hoge belasting. In restaurants en grootkeukens zijn de pendeldeuren handig in situaties waarin men de handen niet vrij heeft.



Hörmann pendeldeur in een notendop:

- Pendeldeuren uit polyethyleen (PE) of roestvrij staal
- Robuuste, duurzame, onderhoudsvrije oplossingen
- Hoge hygiënestandaarden,
- Koude- en waterbestendig
- Roestvrijstalen scharniersystemen met openingshoek van 180° of 360° per deurvleugel
- PE-deurblad uit 15 mm dik, geperst polyethyleen PE 500
- 10 verschillende standaardkleuren
- 10 jaar garantie op het deurblad
- Reeds beschikbaar

www.hormann.be/be-nl/industrie-handel-en-overheid/deuren/pendeldeuren/

Contact: Hörmann Belgium NV/SA
Vrijheidweg 13 - 3700 Tongeren-Borgloon
Tel.: +32 (0)12/399.222
E-mail: industrie@hormann.be



Het drainagemembraan, de sleutel tot het succes van groendaken

Groendaken zijn meer dan een esthetische keuze. Ze verbeteren het regenwaterbeheer, zorgen voor een aangener stedelijk klimaat en verhogen de leefkwaliteit. Om deze voordelen te realiseren, is een doordachte opbouw met aangepaste drainage- en afdichtingsystemen onmisbaar.

Twee soorten groendaken

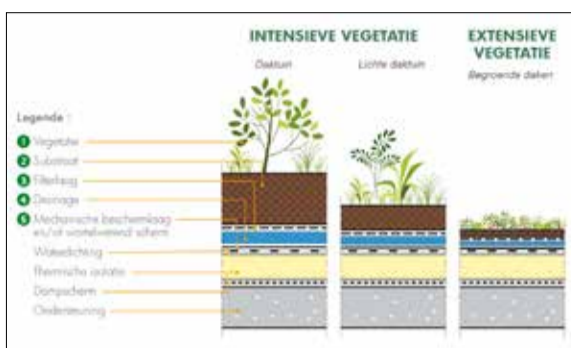
Extensieve groendaken zijn licht en dun, met een lage begroeiing die weinig onderhoud vraagt. **Intensieve groendaken** zijn dikker en gevarieerder, lijken meer op een klasieke tuin en bieden meer vrijheid in ontwerp en gebruik.

De essentiële rol van drainage

Het drainagemembraan vormt het hart van een performant groendakstelsel. Het regelt de afvoer van regenwater, maar creëert tegelijk een waterbuffer. Tijdens droge periodes stelt deze reserve de nodige vochtigheid ter beschikking van de vegetatie, waardoor het groendak duurzaam en vitaal blijft.



De verschillende types groendaken.



Drainageoplossingen voor elk type groendak.

Oplossingen voor elk project

MatGeco, al meer dan 30 jaar gespecialiseerd in drainageoplossingen, biedt een volledig gamma producten voor elke dakconfiguratie. De drainemat **RoofDrain ST12** combineert drainage, wateropslag en mechanische bescherming in één product. Het drainagemembraan **DrainoTech G20**, met noppen van 20 mm, garandeert een hoog drainerend vermogen en een wateropslag van 6 l/m². De voorgekweekte platen **Sedum StockDrain**, klaar voor plaatsing, maken het mogelijk om een dak onmiddellijk te vergroenen.

Daarnaast zijn er praktische accessoires die het systeem vervolledigen. Het wortelwerende scherm **RB Line 800** beschermt de waterdichting, de **HydraLook** beveiligd de



De RoofDrain combineert drainage, bescherming en wateropslag.



Voorgekweekte Sedum StockDrain-platen, klaar voor gebruik

afvoerpunten en biedt tegelijk een handig controlepunt, terwijl het profiel **SilexTop 80** een strakke scheiding verzekert tussen grind en substraat aan de dakranden.

Een betrouwbare partner voor uw projecten

Met MatGeco krijgen architecten meer dan een leverancier alleen. Ze kunnen rekenen op advies op maat, technische expertise en een betrouwbare logistieke ondersteuning. Elk groendakproject wordt individueel geanalyseerd om de meest geschikte oplossing aan te reiken, waarbij prestaties, duurzaamheid en eenvoud in uitvoering centraal staan. Met zijn jarenlange knowhow en partnergerichte aanpak is MatGeco de ideale partner voor succesvolle groendakprojecten.

MatGeco, de specialist in drainagesystemen sinds meer dan 30 jaar.

Meer info:
www.matgeco.be
 Tel. 067 33 00 75
info@matgeco.be



Combineer esthetiek en prestaties met GRANUM EXTRA van RHEINZINK, zowel bij nieuwbouw als bij renovatie

Met GRANUM EXTRA profiteert u van creatieve en duurzame oplossingen voor dakbedekking, gevelbekleding en regenwaterafvoer met traditionele of zeer eigentijdse accenten.

Dankzij de innovatieve coating is GRANUM EXTRA zeer goed bestand tegen corrosie en het zeeklimaat en biedt het ook een betere kleurstabiliteit. GRANUM EXTRA is verkrijgbaar in twee elegante en harmonieuze matte oppervlakteafwerkingen en past zowel in traditionele als in moderne architectuur en kan perfect worden gecombineerd met andere materialen.

GRANUM EXTRA granite straalt een tijdloze, vertrouwde esthetiek uit. De traditionele grijze uitstraling past harmonieus in renovatie- en monumentenzorgprojecten. Dit oppervlak straalt een gevoel van duurzaamheid uit, zon-



der ooit opdringerig of storend over te komen, maar integendeel in perfecte symbiose met het gebouw en zijn omgeving. U kunt zijn veelzijdigheid benutten voor een elegante, evenwichtige uitstraling die traditie en moderniteit combineert.

GRANUM EXTRA basalte onderscheidt zich door zijn strakke uiterlijk. De donkere, matte tint geeft diepte en lineariteit aan de hedendaagse architectuur. De gedurfde esthetiek trekt de aandacht en structureert de ruimte. Of het nu wordt gebruikt om een box-effect te creëren, accenten aan te brengen of details te benadrukken,



GRANUM EXTRA basalte zorgt voor een vloeiende interpretatie van de architecturale keuze. Gebruik het vrijelijk om gebouwen met slanke stedelijke silhouetten te creëren.

Naast zijn uiterlijk en eigenschappen biedt GRANUM EXTRA een breed scala aan elementen en systemen voor dakbedekking, gevelbekleding en regenwaterafvoer: staande naad, lat, hoeknaad, holle naadprofiel, klikprofiel, dakspanten, dakgoten, regenpijpen, enz. Zo vindt u de meest geschikte oplossing om uw nieuwbouwprojecten, renovaties en monumentenzorgprojecten tot leven te brengen.

Alle gebouwen hebben hun eigen uitstraling, maar met GRANUM EXTRA worden ze nog mooier.

Ontdek ook de andere innovatieve productlijnen van RHEINZINK, zoals prePATINA ECO ZINC en PRISMO, op www.rheinzink.be.





Antony Gormley ontmoet Tadao Ando in Museum SAN

In de bergen bij de Zuid-Koreaanse stad Wonju is Museum SAN te vinden. Tot en met 30 november 2025 is daar de tentoonstelling *Drawing on Space* van kunstenaar Antony Gormley te bewonderen. Hoogtepunt van de expositie is de installatie *Ground*, waarvoor Gormley samenwerkte met architect Tadao Ando.

Het gehele museum is ontworpen door Tadao Ando. Je herkent direct zijn kenmerkende minimalistische stijl waarin beton en licht een hoofdrol spelen. Nieuw hierbij is *Ground*, een verzonken koepel onder de bloementuin van het museum. De vorm van de koepel en de manier waarop het licht van boven valt, doet denken aan het Pantheon in Rome. Het grote verschil is echter de opening aan de voorzijde, waardoor je de bergen kunt zien. De koepel is speciaal door Tadao Ando ontworpen voor de expositie van

Antony Gormley. Nadat *Drawing on Space* is afgelopen eind november zal *Ground* blijven bestaan als onderdeel van de vaste collectie van het museum.

Blockworks

Gezamenlijk hebben Antony Gormley en Tadao Ando bedacht hoe *Ground* het beste ingericht kon worden met sculpturen. Er is gekozen voor zeven gietijzeren mensfiguren uit de serie *Blockworks*. Iedere sculp-

tuur neemt een andere positie en houding in binnen de ruimte van de koepel. Eentje ervan staat buiten, maar lijkt wel bij de rest te horen. De interactie tussen de kunst, de architectuur, het licht en de natuur is fenomenaal. Een hoogtepunt van de tentoonstelling.

Antony Gormley: "Het doel is om fysieke en imaginaire ruimte samen te laten komen. De werken zullen ruimte activeren in plaats van innemen, en de beslotenheid van architectuur en het lichaam als zintuiglijk verkennen."

In twee andere ruimtes in het museum zijn nog 41 andere werken van Antony Gormley te bewonderen. De vormen van het menselijk lichaam spelen hierbij een grote rol, maar ook de manier waarop kunst ruimtes kan invullen komt op fraaie wijze aan bod. Werken op papier waarop ideeën en schetsen van de kunstenaar zijn te zien, maken het geheel af.

Over Antony Gormley

Antony Gormley is een Britse beeldhouwer die bekend staat om zijn sculpturen van het menselijk lichaam. Hij gebruikt vaak zijn eigen lichaam als basis voor zijn werken, die hij giet in materialen zoals lood, ijzer en staal. Zijn kunst verkent universele thema's zoals het menselijk bestaan, ruimte en de relatie tussen het lichaam en de omgeving. Een van zijn meest beroemde werken is *Angel of the North* in Gateshead, Engeland en de hurkende man *Exposure* in Lelystad.

Over Tadao Ando

Tadao Ando is een gerenommeerde Japanse architect. Hij staat bekend om zijn minimalistische ontwerpen en zijn gebruik van onbewerkt beton, licht en water. Zijn architectuur creëert vaak serene en meditatieve ruimtes. Ando heeft geen formele architectonische opleiding genoten; hij is autodidact en heeft veel geleerd door reizen en het bestuderen van gebouwen. Zijn werken omvatten onder andere de Kerk van het Licht in Osaka en het Modern Art Museum of Fort Worth. ■

“ De interactie tussen de kunst, de architectuur, het licht en de natuur is fenomenaal.

Een zeldzaam gevoel van rust

Een afgelegen berghut met adembenemend uitzicht over de Italiaanse Alpen.

Ver weg van de buitenwereld, in het hart van een ongerepte vallei, ligt Rifugio Val di Togno: een afgelegen berghut die omgevormd werd tot een luxueuze verblijfplaats.

De Rifugio ligt in de Italiaanse Alpen op de grens met Zwitserland, op 1317 meter hoogte en biedt een toevluchtsoord voor ontspanning, avontuur en lange wandelingen.

Door comfort en luxe te combineren met een echte 'into the wild' ervaring, is de Rifugio meer dan alleen een plek om te verblijven - het is een uitnodiging om te ontsnappen aan de druk(te) van het moderne leven, te onthaasten, opnieuw contact te maken met de natuur en de wilde schoonheid van de Alpen te omarmen. De vallei is haast onmogelijk te bereiken, waardoor het een zeldzaam gevoel van rust en eenzaamheid biedt.

De Rifugio werd begin 1900 gebouwd als douanepost om smokkelroutes tussen Italië en Zwitserland te controleren. Vanaf de jaren zestig stond het leeg, tot het in de jaren tachtig omgebouwd werd tot een Rifugio voordat het weer in verval raakte. In 2019 kocht de Belgische schrijver en journalist Thomas Siffer de Rifugio. Op zoek naar een afgelegen plek om te schrijven, het liefst een huisje in de bergen, werd hij meteen verliefd op de plek en zag hij mogelijkheden om de verlaten, vervallen grenspost om te vormen tot een luxe vakantiehuis.

Ook in 2019 kochten Luna Lybeer, dochter van Thomas Siffer, en haar vriend Wout Allegaert een Volkswagen T3 Joker die ze Willy noemden. Ze maakten een roadtrip van zes maanden naar Kirgizië en reden helemaal tot aan de grens met China. Vlak voor hun terugkeer naar huis - ze waren al in Bulgarije - belde Thomas Siffer met het voorstel om de Rifugio te runnen. De camper vertrok meteen naar de Italiaanse Alpen en sindsdien is Val di Togno hun thuis.

De uitgebreide verbouwing nam drie jaar in beslag, inclusief honderden helikoptervluchten met bouwmaterialen: geen vrachtwagen kon de berg op. Bovendien moesten er verschillende architecturale trucs worden uitgevoerd om de nieuwe houten draagstructuur en de nieuwe houten bekleding rond de stenen buitenmuren aan te brengen. Al die jaren woonden Luna Lybeer en Wout Allegaert in een piepklein huisje naast de Rifugio en hielden ze toezicht op de renovatiewerkzaamheden. Vandaag zijn ze verantwoordelijk voor het onderhoud van het gebouw, het verwelkomen van de gasten, het bereiden van alle maaltijden en het begeleiden van de wandelingen.

Met natuurlijk bronwater, een waterturbine en lokale larikshouten bekleding is de Rifugio nu een passief energiegebouw dat zijn historische charme combineert met verantwoordelijkheid voor het milieu.

Omgeven door weelderige bossen, alpenweiden en torenhoge bergtoppen biedt de locatie een verscheidenheid aan activiteiten voor natuurliefhebbers.

De accommodatie heeft vijf verschillende kamers, elk ontworpen voor comfort en uitgerust met een eigen badkamer. Het aanbod varieert van een ruime suite met meerdere terrassen tot gezinsvriendelijke opties en privékamers.

In de vallei zijn geen bars, restaurants of winkels - alleen eindeloze vergezichten, alpenweiden en een landschap vol wilde dieren. Rifugio Val di Togno is daardoor een uitgelezen plek voor wie op zoek is naar een rustig toevluchtsoord, een gezinsuitstapje of een teambuildingervaring. Het is ontworpen om creativiteit, verbinding en ontspanning te inspireren. Vanwege de afgelegen locatie biedt Rifugio Val di Togno accommodatie op basis van volpension, wat betekent dat alle maaltijden, drankjes en benodigdheden bij de prijs zijn inbegrepen. De unieke locatie van de Rifugio en de focus op duurzaamheid creëren een omgeving waar bezoekers zich volledig kunnen loskoppelen van de buitenwereld. De maaltijden zijn overwegend vegetarisch en huisgemaakt, met gebruik van lokale ingrediënten die ofwel zelf zijn verbouwd, geraapt of geleverd door lokale boeren.

De renovatie

Gedreven door hun levenslange droom om een afgelegen berghut te bezitten, besloten Thomas Siffer en Els Lybeer de Rifugio in 2019 te kopen. Ze hadden een modern, duurzaam toevluchtsoord voor ogen dat zowel kon dienen als een persoonlijke ontsnapping als een plek die een positieve bijdrage zou leveren aan de lokale gemeenschap - een uitdaging die hun dochter Luna Lybeer en haar partner Wout Allegaert aangingen.

De aankoop markeerde het begin van een ambitieuze renovatie die verre van vlekkeloos verliep. Het project liep vertraging op door verschillende uitdagingen, waaronder de COVID-19 pandemie en bureaucratische geschillen, die de voortgang in de beginfase vertraagden. Het Belgische koppel ontwierp echter samen met Luna's ouders en architect Gian Piero Ioli een renovatie die moderniteit zou combineren met het historische karakter van het gebouw. Het nieuwe ontwerp legt de nadruk op het gebruik van hout en de grote ramen van bijna 10 meter lang bieden een prachtig uitzicht op de omliggende vallei. De renovatie omvatte ook de aanleg van een terras dat zich uitstrekt over het bos en plannen voor gastenkamers, een sauna en grote gemeenschappelijke ruimtes, waardoor een ruimte wordt gecreëerd waar mensen kunnen genieten van zowel schoonheid als comfort. ■



Een nieuw park

In de zomer van 2025 opende in Antwerpen een volledig nieuw stadspark langs de Schelde bij Nieuw Zuid. Wat ooit een verharde kaavvlakte was, herbergt nu een groene publieke ruimte waar sport, spel, ontspanning en waterbeheer harmonieus samenkomen. Dit project is het resultaat van jarenlang stadsontwerp, participatie en klimaatadaptief denken en vormt een overtuigend voorbeeld van hoe stedelijke ruimte kan transformeren en verbinden.

Het nieuwe park langs de Scheldekaaien bij Nieuw Zuid is een moderne, klimaatadaptieve publieke ruimte die de band tussen stad en rivier herstelt, ruimte biedt voor recreatie, natuur een thuis geeft, en Antwerpen tegelijk veiliger maakt tegen de uitdagingen van water en klimaatverandering.

Open, groene zone

Langs een strook van ongeveer 750 meter aan de Scheldekaaien is een park van 5,5 hectare ingericht. De wandel- en fietspaden kronkelen langs groen en water; het fietspad herstelt de oude doorlopende lijn langs de rivier. Bovendien is een deel van de oude dijk opnieuw toegankelijk gemaakt. Hierbij zijn eveneens nieuwe speelelementen geplaatst en tal van zitbanken voorzien. Het Scheldepark is een plek om te wandelen of fietsen in een rustige, natuurlijke setting.

Het nieuwe stadspark ontstond na een intensief traject waarin de buurt en de stad betrokken werden bij het ontwerp. Een ontwerpteam stelde een plan op waarin het park vooral groen is, met clusters van activiteiten zoals sporten, spelen en picknicken geconcentreerd op drie centrale plaatsen. Honderden inheemse bomen, waaronder wilgen, hazelaars en fruitbomen, zijn geplant. Meer dan 29.000 struiken, heesters en waterplanten dragen bij aan een gevarieerd en klimaatadaptief landschap. In sommige delen ervaart de bezoeker een echt bosgevoel, elders is het zicht open richting de Schelde.

Recreatie voor alle leeftijden

Het park biedt ruimte aan sportieve, ecologische en recreatieve activiteiten. Verschillende speelzones met houten klimtoestellen en balken nodigen kinderen uit tot bewegen, terwijl fitnessstoestellen en petanquebanen uitnodigen tot actieve recreatie. Een centrale speel- en graszone is afgescheiden van de straat door een stalen structuur met klimplanten. Nabij de Schelde zijn unieke zitplatformen aangelegd op grashellingen

waar mensen kunnen picknicken, rusten of genieten van de zon. Twee paviljoenen zijn in opbouw: één biedt een verhoogd uitzicht over de Schelde, het andere heeft de uitstraling van een serre. In de toekomst kunnen deze dienen als ontmoetingsplaatsen of kleinschalige cafés.

Slim waterbeheer en klimaatadaptatie

Water kreeg een belangrijke plaats in het klimaatbestendige ontwerp. Een vijver fungeert als waterbassin met ondergronds opslagsysteem van bijna 290.000 liter regenwater. Dit water wordt hergebruikt voor het bevoeieren van de parkbeplanting. Daarnaast is een waterbos aangeplant: bomen als wilgen en zwarte elzen die bestand zijn tegen overstromingen. De natte zone is landschappelijk avontuurlijk vormgegeven met ruige steenpartijen en wandelroutes.

Belangrijk onderdeel van de realisatie was de stabilisatie en verhoging van de historische kaaimuur, zodat de waterkering op een veilige hoogte komt te liggen. Deze is opgetrokken tot ongeveer 9,25 meter TAW, waardoor het park de stad beschermt tegen mogelijke overstromingen. Deze ingreep is onderdeel van bredere veiligheidsplanning en watermanagementmaatregelen langs de Schelde.

Dit project kwam tot stand dankzij een samenwerking tussen AG Vespa, de Vlaamse Waterweg, en het ontwerpteam. Met de realisatie van dit park zet Antwerpen een belangrijke stap in de vergroening van de stad en het herwinnen van stedelijk openbaar domein langs de rivier. Waar vroeger parkeerruimte de kaaien domineerde, is nu ruimte voor ontspanning, ontmoeting en natuurlijk herstel. De vele bomen en het waterbeheer bieden verkoeling en dragen bij aan biodiversiteit, terwijl het park uitnodigt tot zowel actief gebruik als rust. Dit project toont hoe lange termijnplanning en burgerparticipatie samen kunnen leiden tot een duurzame, aantrekkelijke en veerkrachtige stedelijke ruimte. ■



Een waardevolle aanvulling

Het Zuidpark in Antwerpen werd gekroond tot grote winnaar van de Prijs Publieke Ruimte op het Congres Publieke Ruimte op 20 mei in Brugge. Met deze wedstrijd moedigt Infopunt Publieke Ruimte (Voetgangersbeweging) steden en gemeenten aan om kwalitatieve en duurzame publieke ruimten aan te leggen. Het Zuidpark won ook de Publieksprijs 2025. In de categorie 'landelijke' projecten ging de onderscheiding voor het tweede jaar op rij naar Wevelgem.

Van parking tot stadspark

De gedempte zuiderdokken, voorheen een grijze en desolate parkeervlakte op het Antwerpse Zuid, zijn omgetoverd tot een stadspark van 7 hectare. Het biedt volgens de jury 'alles wat een moderne publieke ruimte nodig heeft: het project combineert groen, waterbeheer en recreatie in een stedelijke omgeving, wat het een waardevolle aanvulling voor de stad maakt. Het creëert hoge belevingswaarden voor omwonenden en bezoekers en biedt ruimte voor horeca en sociale interactie'.

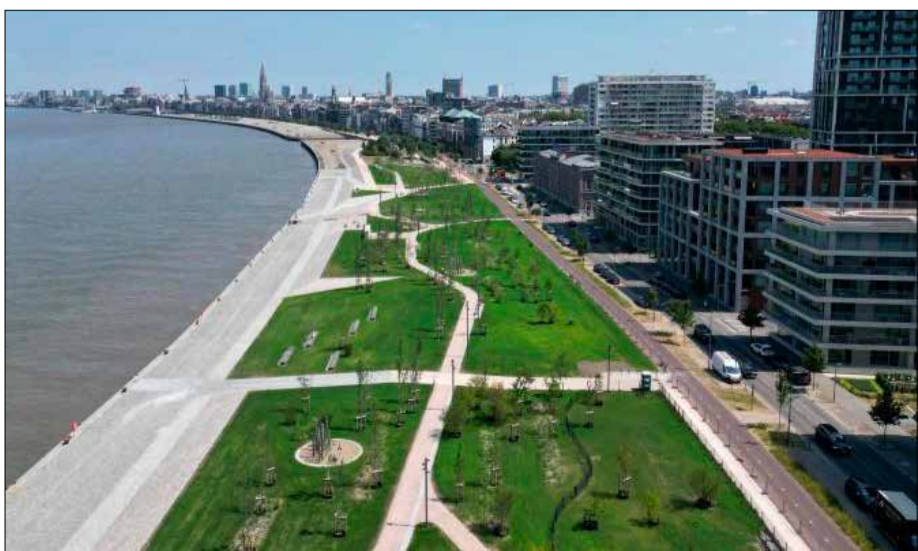
De eerste ideeën voor een park op het Antwerpse Zuid ontstonden in de jaren '90 binnen het concept 'Stad aan de Stroom', een project van de stad Antwerpen en de vzw Stad aan de Stroom dat wou bijdragen tot de vernieuwing van het denken over de stad. Dat resulteerde in voorstellen voor de herinrichting van drie stadsdelen langs de Schelde: het Eilandje, de Kaaien en het Zuid. Het duurde nog tot 2016 vooraleer er via een Open Oproep van de Vlaams Bouwmeester effectief een ontwerp op tafel lag. De ontwerp-wedstrijd werd gewonnen door het team ADR architectes sarl, Georges Descombes, Tractebel Engineering nv. Het Zuidpark won

niet alleen de Prijs Publieke Ruimte in de categorie 'stedelijke projecten' maar sleepte ook de Publieksprijs in de wacht.

Scholencampus in het groen

In de categorie 'landelijke projecten' kon de Scholencampus van Wevelgem de jury het meest overtuigen. Het gaat om een groot-schalig onthardingsproject in het centrum van de gemeente, waarbij een drukke centrumstraat – die tal van sociale functies en scholen bedient – omgevormd werd tot een groene campus. Daarbij hebben alle aanliggende scholen en partners (een deel van) hun grond opengesteld voor het publiek, waardoor er een ruime campus ontstaat. Die ruimte wordt meervoudig gebruikt en is veel meer dan de som der delen. Het masterplan werd uitgedacht door Blauwdruk stedenbouw (voor het algemeen inrichtingsplan) en Studio Basta (voor het landschapsonderwerp).

Nadat de gemeente vorig jaar won met de metamorfose van de Bankbeekstraat, gaat ze dit jaar opnieuw met de hoogste onderscheiding aan de haal. De campus kaapte in 2023 ook al de Prijs Wivina Demeester voor excellent opdrachtgeverschap weg. ■





Revitalisatie van het Schipperskwartier

De afgelopen jaren is er hard gewerkt aan de transformatie van het Antwerpse Schipperskwartier, betaalbare woningen worden aangeboden aan diverse doelgroepen die als katalysator voor sociale verandering fungeren. Het gebied met prostitutie is compacter gemaakt en de omgeving van de Oudemansstraat wordt stapsgewijs getransformeerd tot een stadse woonbuurt.



Het project van Woonwerk Architecten aan de Oudemansstraat kadert in deze transformatie van de wijk naar een eigentijdse en aantrekkelijke buurt. Het project bestaat uit de transformatie van twee afzonderlijke gebouwen gelegen aan de Crauwelengang en aan de Oudemansstraat. Het gebouw aan de Oudemansstraat is een voormalige nachtclub die getransformeerd wordt tot betaalbare woningen. In de oude panden aan de Crauwelengang komen 3 compacte woningen. Het gebouw versterkt het straatbeeld met een robuust gevelraster en verfijnde detaillering, waardoor het bijdraagt aan de stedelijke beleving. De achtergevel wordt gekenmerkt door een slanke staalconstructie die de binnentuin omkadert als een lichte en groene oase in het hart van de stad.

In plaats van conventionele gelijkvloerse appartementen introduceert het ontwerp zeven 'maisonnetewoningen' met verhoogde en individuele voordeuren die uitzicht bieden op de straat en tegelijkertijd de privacy van de bewoners waarborgen.

De groene binnentuin is collectief voor alle bewoners en creëert lucht in het blok. Het groen in de tuin is zorgvuldig gekozen om vogels, bijen en vlinders aan te trekken, en om nestgelegenheid en voedselbronnen te bieden. Op deze manier zorgen het gebouw en de architecturale ingrepen niet alleen voor een gezonde leefomgeving voor de bewoners, maar ook voor andere soorten, en versterken ze de stedelijke biodiversiteit. ■

Er is veel aandacht besteed aan de overgang tussen privé en publiek domein op straat-

Certificatie voor een
VEILIGE en DUURZAME
TOEKOMST

BCCA

www.bcca.be Samen bouwen aan **VERTROUWEN, KWALITEIT** en **INNOVATIE** in de bouwsector.



Vergunningsaanvragen zakken in 2025 weg naar absoluut dieptepunt

Nieuwbouw, renovatie en sloop: alle vergunningsaanvragen nemen af

Tot dusver is 2025 rampzalig voor de nieuwbouw. In het eerste kwartaal van dit jaar lagen de vergunningsaanvragen voor nieuwbouw op 6730 in Vlaanderen. Dat is een derde lager dan in dezelfde periode vorig jaar. Daarmee wordt een absoluut dieptepunt bereikt. In het eerste kwartaal van 2025 haalden we slechts de helft van de vergunningsaanvragen vergeleken met dezelfde periode in piekjaar 2019. Dat terwijl er in Vlaanderen al langer te weinig woningen bijkomen om de groeiende vraag te volgen. Dat meldt Embuild.

“Embuild Vlaanderen volgt met zijn ‘Bouwbalans’ de evolutie op van de vergunningsaanvragen. Dat is bij uitstek de kanarie in de koolmijn om bouwconjunctuur en -activiteit in een vroeg stadium, snel en op langere termijn te voorspellen. De rampzalige start van 2025 is het signaal voor de Vlaamse regering en de lokale besturen om in actie te schieten. Zij hebbende sleutels van de oplossing in handen om het woon- en vergunningenbeleid een kickstart te geven”, zegt Caroline Deiteren van Embuild Vlaanderen.

Nieuwbouw, renovatie en sloop: alle vergunningsaanvragen nemen af

De gestage daling van het aantal nieuwbouwaanvragen vertaalt zich in een historisch laag niveau. Waar enkele jaren geleden het aantal nieuwe wooneenheden in het eerste kwartaal nog ruim boven de 10.000 lag, telden we in het eerste kwartaal van 2025 nog slechts 6.730 eenheden. Dat is nog slechter dan in 2024, toen ook elk kwartaal onder het gemiddelde bleef van de voorgaande jaren. De trend is onmiskenbaar slecht. Dat blijkt ook uit de grafiek die het eenjarig voortschrijdend gemiddelde weergeeft en die bijgevolg de seizoenseffecten uitvlakt.

Waar het aantal aanvragen voor grondige renovatie de laatste jaren nog stagneerde en standhield, is het eerste kwartaal van 2025 ook hier negatief: 8722 tegenover 8909 in Q1 van 2024 en 9059 in 2023. Ook sloop en heropbouw zakt weg. Terwijl het aantal aanvragen in het eerste kwartaal al sinds 2020 de vierduizend overschrijdt, is dat het eerste kwartaal van dit jaar gedaald naar 3852. Kortom, of het nu gaat om nieuwbouw, renovatie of sloop, alle knipperlichten staan op rood zonder tekenen van herstel.

Kickstart voor woon- en vergunningenbeleid

Tegen 2040 stijgt het aantal huishoudens van 3 miljoen naar 3,3 miljoen. Al deze mensen moeten een woning vinden, terwijl het aanbod achterblijft. Intussen dienen projectontwikkelaars en particuliere bouwheren minder projecten in en ze worden vertraagd door lange procedures en strengere regels. Daarom moeten onze overheden in actie schieten. Embuild Vlaanderen doet vijf concrete voorstellen:

Gecoördineerd beleid rond betaalbaar wonen. Nu is iedereen bevoegd, maar niemand echt verantwoordelijk om ervoor te zorgen dat de huishoudens die erbij komen ook effectief een betaalbare woning vinden. Zowel de Vlaamse overheid als elk lokaal bestuur moet een concreet engagement opnemen dat ook wordt opgevolgd.

Aanpak van lokale beperkingen. Te veel woningbouwprojecten worden vertraagd of sneuvelen door overmatige regels en beperkingen. Lokale overheden dienen een proactieve rol te spelen in het aanwijzen van bouwlocaties, waarbij ze dan mee aan de kar gaan trekken. Eenvormigheid en voorspelbaarheid in visie en regelgeving over ruimtelijke ordening en betaalbaar wonen bevordert de rechtszekerheid en trekt projecten en investeerders aan.

Versimpelen en versnellen van vergunningsprocedures. De huidige situatie zorgt ervoor dat noodzakelijke projecten vaak jaren vertraging oplopen. Dit kost niet alleen tijd, maar ook geld en verstoort de hele woningmarkt. Er moet een vergunningen-turbo komen, zodat we snel kunnen inspelen op de vraag naar betaalbare woningen.

De Vlaamse overheid moet versneld inzetten op het faciliteren van sociale huisvesting en het beschikbare aantal sociale woningen en aanverwante systemen uitbreiden. We vragen om daarbij een open model te hanteren waarin ook private actoren meer dan vandaag kunnen bijdragen aan sociale huisvesting en systemen van budgethuur.

Nieuwbouw wordt bij ons overbelast. Meer dan 40% van de kostprijs van een nieuw appartement of een nieuwe woning heeft betrekking op registratierechten, BTW en loonlasten. De Vlaamse regering kan daarop ingrijpen door de registratierechten op de grond naar 2% te verlagen. Op die manier wordt de aankoop van een nieuwbouw meer gelijk behandeld met de aankoop van een bestaande woning, waarvoor sinds 1 januari 2025 een registratierecht van 2% geldt. ■

Het einde van de renovatie van de gevels van het Koninklijk Paleis van Brussel

Op 22 mei 2025 heeft de Regie der Gebouwen de renovatie van alle gevels van het Koninklijk Paleis van Brussel officieel afgerond, inclusief het schrijnwerk en andere buitenelementen.

Hoewel de werken al enige tijd afgerond leken, werd er sinds het voorjaar van 2024 op de werf achter de schitterende voorgevel nog maandenlang doorgewerkt. De werken omvatten niet alleen de reiniging en de restauratie van de voorgevel van het paleis, maar ook de andere gevels (achter- en zijgevels), en de balustrades, de stenen trappen, de tuilmuren, de standbeelden en de omheiningshekken. Ook het buitenschrijnwerk werd gerestaureerd - of vervangen naar gelang het geval - en voorzien van thermisch isolerende beglazing voor betere isolatie en om warmteverlies via de buitenschil te verminderen. De renovatiecampagne, die twee jaar duurde, vertegenwoordigt een investering van ongeveer 6 miljoen euro.

Een werf in fases

De werken werden in fases georganiseerd, zodat het paleis operationeel kon blijven.

In maart 2023 gingen de werken van start met de meest zichtbare fase: de voorgevel van het paleis, waarvoor de werken in twee opeenvolgende delen werden uitgevoerd, zodat het paleis makkelijk toegankelijk bleef. Eerst werden de linkerkant (vanaf de straat gezien) van de gevel en het hoofdgebouw onder handen genomen. Daarna werden de stellingen aan de linkerkant gedemonteerd en opnieuw gemonteerd aan de rechterkant, zodat ook het rechterdeel van de hoofdgevel kon worden gerestaureerd.

Iets minder dan een jaar later was de voorgevel in ere hersteld, terwijl de werken aan de achterkant onverminderd doorgingen: de reiniging en restauratie van alle achter- en zijgevels, evenals van de gebogen galerij, de dienstbinnenplaats en de Brabantse binnenplaats, zonder de tuilmuren, balustrades, hekken, trappen en verschillende standbeelden te vergeten.

Op 22 mei 2025 werd het officiële einde van de werf bekrachtigd door de voorlopige oplevering van de werken.

De werken in cijfers

- 700 ramen gerestaureerd (of indien nodig vervangen)
- 3.140 m² schrijnwerk gerestaureerd
- 340 m² stalen schrijnwerk gerestaureerd
- 2.600 m² houten schrijnwerk gerestaureerd

- 200 m² houten schrijnwerk vervangen
- 18.000 m² gevels gereinigd en gerestaureerd (voor-, achter- en zijgevels)
- 420 balustrades gereinigd en gerestaureerd
- 7 stenen trappen gereinigd en gerestaureerd
- 4.500 m² tuilmuren gereinigd en gerestaureerd
- 305 m² hekken en omheiningen gereinigd en gerestaureerd
- 16 standbeelden gereinigd en gerestaureerd
- 6 standbeelden op de daken
- 4 soldaten op de omheiningen
- 4 engelen op de omheiningen
- 2 leeuwen op de omheiningen ■

Architectenkrant is een maandblad uitsluitend bestemd voor de professionelen in de architectuur

www.architectenkrant.be

Maria van Hongarijelaan 64 b6,
1083 Brussel
Tel. 02 772 40 47
info@mediaxel.com

Redactie : Nicolas Houyoux (hoofdredacteur)
nicolas.houyoux@mediaxel.com

Publication Manager Bea Buyse :
Tel. + 32 (0)477 77 93 68
bea.buyse@mediaxel.com

Account manager Imen Matmati:
Tel. + 32 (0)497 18 80 12
Imen.matmati@mediaxel.com

Totaal bereik : 13.700 architecten.
Artikels, foto's en tekeningen in het redactioneel gedeelte van de Architectenkrant bevatten geen publiciteit; producten en bedrijven worden hier uitsluitend vermeld ter informatie van de lezers. Artikels met informatie van eerder publicitaire aard worden opgenomen met de vermelding 'productinfo, advertorial...'. Alleen de auteurs zijn verantwoordelijk voor de artikels, foto's, illustraties en standpunten die in de Architectenkrant verschijnen.

Copyright 2025 - MediaXel bvba.
Alle rechten voorbehouden, die van vertaling inbegrepen. Paraît également en français.

Vlaamse regering en bouw- en vastgoedsector sluiten Toekomstpact voor betaalbaar en duurzaam Vlaanderen

Tijdens het jaarlijkse overleg van het Vlaams Bouwoverlegcomité (VBOC) op vrijdag 23 mei hebben de Vlaamse regering en de vertegenwoordigers van de bouw- en vastgoedsector een Toekomstpact afgesloten. Daarmee engageren beide partijen zich om de grote maatschappelijke uitdagingen op het vlak van wonen, infrastructuur, klimaat en energie gezamenlijk aan te pakken.

Samen bouwen aan een sterk, betaalbaar en duurzaam Vlaanderen

Het pact steunt op vijf inhoudelijke bouwstenen: vergunningen, investeringen, betaalbaar wonen, renovatie en innovatie. Een zesde pijler over onderwijs en arbeidsmarkt wordt nog voorbereid. Samen vormen deze bouwstenen een structureel kader voor duurzame samenwerking tussen de Vlaamse regering en de belangrijkste sectororganisaties in de bouw- en vastgoedketen: Embuild Vlaanderen, Bouwunie, BVS (Beroepsvereniging van de vastgoedsector), NAV (Netwerk Architecten Vlaanderen), de Orde van Architecten, de Beroepsvereniging voor Architecten en ORI, de sectororganisatie van advies- en ingenieursbureaus.

Regering en sector kiezen voor partnerschap voorbij de waan van de dag met één doel: Vlaanderen duurzaam, betaalbaar en toekomstgericht uitbouwen.

Matthias Diependaele, minister-president van de Vlaamse regering en Vlaams minister van Economie, Wetenschap, Innovatie en Industrie: "De bouw- en vastgoedsector is één van de belangrijkste economische levensaders van Vlaanderen. De bouw zorgt voor Vlaamse welvaart en maakt deel uit van het maatschappelijk weefsel. Ik zie veel ondernemerschap en innovatiepotentieel bij de bouwbedrijven. Daar wil deze Vlaamse regering op inzetten. Dit pact is een belangrijke stap in het versterken van de samenwerking tussen de Vlaamse regering en de sector."

Caroline Deiteren, directeur-generaal Embuild Vlaanderen: "De bouw- en vastgoedsector speelt de komende jaren een cruciale rol in het behalen van verschillende maatschappelijke doelstellingen zoals betaalbaar wonen, een renovatiesprong, klimaatadaptatie en een vlotte mobiliteit. Met dit pact engageren we ons en maken we samen met de Vlaamse regering een plan om dit te realiseren. Door vergunningsprocedures robuuster en vlotter te maken, zekerheid te bieden rond overheidsinvesteringen, private partners aan te trekken en innovatie te ondersteunen biedt de Vlaamse regering de sector een sterke duw in de rug."

Vergunningen: robuuster en vlotter

Rechtszekere, robuuste en vlotte vergunningsprocedures zijn een prioriteit voor de Vlaamse regering én voor de sector.

Jo Brouns, Vlaams minister van Omgeving: "We moeten maximaal inzetten op een vereenvoudiging van de vergunningsregels. Vooral grotere projecten moeten nu jarenlang procedures doorlopen. Dat maakt alles duurder, zowel ondernemen als wonen. Een gemengde commissie zal tegen september

met een advies ter zake komen. De Vlaamse regering zal hiermee aan de slag gaan om ondernemers en de bouw- en vastgoedsector de nodige vergunningszekerheid te bieden bij de start van een project."

Olivier Carrette, gedelegeerd bestuurder Beroepsvereniging van de Vastgoedsector: "Vergunningen zijn dé bottleneck. We zijn tevreden dat de Vlaamse regering dit serieus neemt. Om werkelijke vooruitgang te boeken is het cruciaal dat niet alleen naar de beroepsprocedures gekeken wordt, maar dat ook de onderliggende regelgeving en de inhoud van de vergunningsaanvragen onder de loep genomen wordt."

Investeren: nodig om de toekomst veilig te stellen

Ook in moeilijke budgettaire tijden zal de Vlaamse regering een investeringsregering blijven. Dit is nodig om de toekomst veilig te stellen.

Annick De Ridder, Vlaams minister van Mobiliteit, Openbare Werken, Havens en Sport: "Onze infrastructuur is het fundament van de Vlaamse welvaart. We investeren gericht in onderhoud en vernieuwing van wegen, bruggen en tunnels om de veiligheid en mobiliteit van onze burgers te garanderen. Door samen te werken met de bouwsector zorgen we ervoor dat deze investeringen efficiënt en duurzaam worden uitgevoerd."

Jean-Pierre Waeytens, gedelegeerd bestuurder Bouwunie: "Kleinere en gespecialiseerde bouwbedrijven hebben nood aan faire kansen en minder administratieve drempels. Dit pact erkent hun belang en zorgt voor transparantere en eerlijkere selectieprocedures."

Betaalbaar wonen: een recht voor elke Vlaming

De betaalbaarheid van wonen blijft een belangrijk aandachtspunt, vooral in en rond de steden en voor de lagere inkomens. Het pact zet in op bijkomend aanbod, versterking van de sociale en private huurmarkt en betere samenwerking tussen lokale besturen en bouwactoren.

Melissa Depraetere, Vlaams minister van Wonen, Energie en Klimaat: "We zetten alles op alles om meer betaalbare woningen te realiseren, met duidelijke bindende afspraken, innovatieve formules en een samenwerking met private investeerders."

Steven Lannoo, directeur Netwerk Architecten Vlaanderen: "Meer bouwen (binnen de bouwshift) maakt wonen betaalbaar. Dit vraagt ruimte, kwaliteit én visie. Met dit pact geven we architecten, bouw- en vastgoedspelers en

lokale besturen het kader om de juiste keuzes te maken in verstedelijking en kernversterking."

Renovatie: een renovatiesprong nodig

Met slechts 9% van het woningbestand met een goed EPC-label, is een versnelling van de renovatiegolf essentieel. Renovatie is bovendien nodig om de energiefactuur van gezinnen te verlagen en hen te beschermen tegen toekomstige prijsstijgingen en energiecrisisen. Het pact voorziet in betere begeleiding, aangepaste regelgeving en een collectieve aanpak.

Melissa Depraetere, Vlaams minister van Wonen, Energie en Klimaat: "Renovatie is essentieel om gezinnen te beschermen tegen hoge facturen én om de klimaatdoelen te halen. We maken het logischer, toegankelijker en efficiënter."

Stefan Knaepen, Orde van Architecten: "We moeten kopers motiveren om bij de aankoop van een woning voldoende budget te voorzien om te renoveren. Dit kan door realistische ramingen te maken van de noodzakelijke renovatiekosten en door zoveel mogelijk begeleiding op maat, niet alleen voor individuele woningen, maar ook voor appartementsgebouwen en wijken."

Innovatie: motor voor een succesvolle bouw

De bouw heeft heel wat werk te verrichten. Door middel van innovatie, digitalisering, prefabricatie, industrialisering, ecosysteemdenken en circulaire technieken zal het mogelijk zijn om sneller en duurzamer te bouwen, zonder in te boeten op kwaliteit of betaalbaarheid. Het pact erkent de nood om in te zetten op bouw- en procesinnovatie doorheen de hele bouw- en vastgoedketen.

Matthias Diependaele, minister-president van de Vlaamse regering en Vlaams minister van Economie, Wetenschap, Innovatie en Industrie: "Wie morgen wil bouwen, moet vandaag in innovatie investeren. De Vlaamse bouwsector heeft nog een groot innovatiepotentieel. Vlaanderen zal dit blijvend ondersteunen. Op die manier kan de sector de noodzakelijke transformatie doormaken en haar sleutelrol vervullen in de Vlaamse economie en samenleving."

Jan Parys, voorzitter ORI (sectororganisatie van advies- en ingenieursbureaus): "Willen we sneller kunnen bouwen, grondiger kunnen renoveren én onze klimaatdoelstellingen halen, dan moeten we inzetten op nieuwe technieken, digitalisering en circulaire bouw. Dat is niet alleen goed voor onze leefomgeving, maar ook voor onze economie. Vlaanderen kan daarin een voortrekkersrol hebben." ■



Foto: Chrisma

SavoirFaire

SavoirFaire is het toonaangevende platform in België dat vakmanschap, design en innovatie samenbrengt, met als hoogtepunt het jaarlijkse evenement in het Grand Casino Knokke. Voor architecten vormt SavoirFaire een unieke bron van inspiratie én een netwerkplaats waar hoogwaardige materialen, innovatieve technieken en uitzonderlijk maatwerk centraal staan. Hier ontdekt u niet alleen nieuwe collecties en merken, maar vooral de verhalen achter de makers die de essentie van tijdloos bouwen en inrichten belichamen.

Als architect weet u hoe belangrijk de juiste partners zijn bij de realisatie van een project. SavoirFaire stelt u in staat rechtstreeks in contact te komen met ambachtslui en designers die dezelfde aandacht voor detail en kwaliteit hanteren als u in uw werk. Van verfijnde meubelen en duurzaam textiel tot innovatieve verlichting, maatwerkdouches en akoestische oplossingen: elke deelnemer vertegenwoordigt een meerwaarde voor residentiële, commerciële en publieke projecten.

Het evenement onderscheidt zich door zijn focus op duurzaamheid, authenticiteit en innovatie. Architecten vinden er leveranciers die verder kijken dan trends en kiezen voor materialen en processen die jarenlang meegaan. SavoirFaire is daarmee niet alleen een inspiratiebron, maar ook een katalysator voor samenwerkingen die de kwaliteit van uw projecten versterken.

De setting in Knokke versterkt dit verhaal: een historisch kader te midden van een sterke vastgoedmarkt. Tijdens SavoirFaire worden architecten ondergedompeld in een wereld van hoogstaand vakmanschap, waar creativiteit en techniek elkaar ontmoeten.

Het is een uitnodiging om uw visie te verrijken, nieuwe materialen te ontdekken en duurzame relaties op te bouwen met de beste makers van vandaag.

We spreken af 23 oktober in het Grand Casino Knokke van 14 tot 19u wanneer SavoirFaire enkel geopend is voor professionelen.

www.savoirfaire.be

60 jaar partnerschap

Al 60 jaar bouwen we samen met onze partners aan duurzame, innovatieve oplossingen in aluminium, gedreven door vakmanschap, visie en wederzijds vertrouwen. En we kijken vooral vooruit: vastberaden om ook de komende decennia samen met jou grenzen te verleggen, ideeën vorm te geven en toekomstbestendige gebouwen te realiseren. Want alleen door onze krachten te bundelen, creëren we de iconische projecten van morgen.

60
Years
of partnership

60 jaar partnerschap als basis voor de toekomst.
Ontdek meer op www.reynaers.be/60-years



Reynaers
Aluminium



Ramen



Deuren



Glasevels