




Het Grote Egyptische Museum, Caïro & De nieuwe administratieve hoofdstad
 2026 / Van zaterdag 31.01 tot woensdag 04.02

OPTIE: CRUISE OP DE NIJL

ARCHITECTUURREIZEN
www.yatra.archi

De mentale gevels van Wesley Meuris

De kunstenaar onthult de onzichtbare architectuur van het zicht, de classificatiesystemen die onze perceptie vormgeven en de implicaties van wat we besluiten te zien of niet. Door ons gereduceerde, uitgekledde objecten voor te stellen, die fictief of 'gedefunctionaliseerd' worden tentoongesteld, herinnert hij ons eraan dat alle architectuur – materieel of mentaal – zowel de blik als de ruimte vormgeeft. Een steeds terugkerende vraag is: hoe organiseren we de ruimte, hoe presenteren we wat we zien en welke handelingen bepalen onze blik?

Wesley Meuris, in 1977 in Lier (België) geboren, heeft zich de afgelopen jaren ontwikkeld tot een unieke figuur in de hedendaagse Europese kunstscene. Opgeleid als beeldhouwer spreekt hij de taal van de architectuur:

die van plattegronden, modules en structuren. Zijn werken lijken op miniatuurmusea, dierentuinen of tentoonstellingsstanden, maar dan zonder enige inhoud. Hij is geïnteresseerd in het kader, niet in wat het bevat.

Begin van de jaren 2000 maakte Meuris naam met reproducties van openbare zwembaden, dierenkooien en toiletten – alledaagse ruimtes die hij identiek reconstrueerde, maar ontdaan van hun gebruiksfunctie. Deze destabiliserende neutraliteit transformeerde de banaliteit tot een kunstonderwerp: door middel van deze functionele structuren onthulde de kunstenaar het esthetische, bijna rituele aspect van omgevingen die we doorkruisen zonder het te beseffen.

Deze installaties spelen met de grens tussen realiteit en fictie: ze lijken klaar voor gebruik, maar dienen geen enkel doel. In hun levenloze perfectie stellen ze onze observatiereflexen in vraag. De 'neutrale ruimte' wordt een kritisch terrein.

Een beeldend kunstenaar van het protocol

Na verloop van tijd verlegde Meuris zijn aandacht naar een ander gebied: dat van de kennisinstellingen. In projecten als The Public Art Center (PAC) creëert hij archiefkisten met reproducties van werken die eigendom zijn van universiteiten. Daarin is een discrete humor te bespeuren, maar ook een zeer serieuze reflectie over de manier waarop musea, scholen en archieven onze blik conditioneren.

Deze voorzieningen herinneren ons eraan hoezeer de presentatie de perceptie beïnvloedt: een kader, een sokkel, een vitrine – niets daarvan is ooit neutraal. Bij Meuris



wordt de gevel van het museum zelf het onderwerp van het werk.

In zijn recente tentoonstellingen – Preferability in de galerie Annie Gentils (Antwerpen, 2024) of Probes bij Krieg (Hasselt, 2021) – onderzoekt hij deze grenzen verder: tussen presentatie en afwezigheid, tussen architectuur en idee. De kunstenaar onderzoekt de ruimtes die kennis structureren.

In een wereld die verzadigd is met beelden, classificaties en gegevens, krijgt het werk van Wesley Meuris een bijzondere betekenis. Hij herinnert ons eraan dat cultuur, wetenschap, architectuur – dat alles berust op onzichtbare kaders, mentale en materiële structuren die onze visie op de werkelijkheid vormgeven.

Tussen beeldhouwkunst en sociologie, tussen kunst en architectuur, creëert Meuris een oeuvre waarin esthetiek en ethiek samenkomen: kijken is altijd al classificeren.

Ontmoeting



Re-Placing, 2025 – brick and marble spheres – photo: W. Meuris



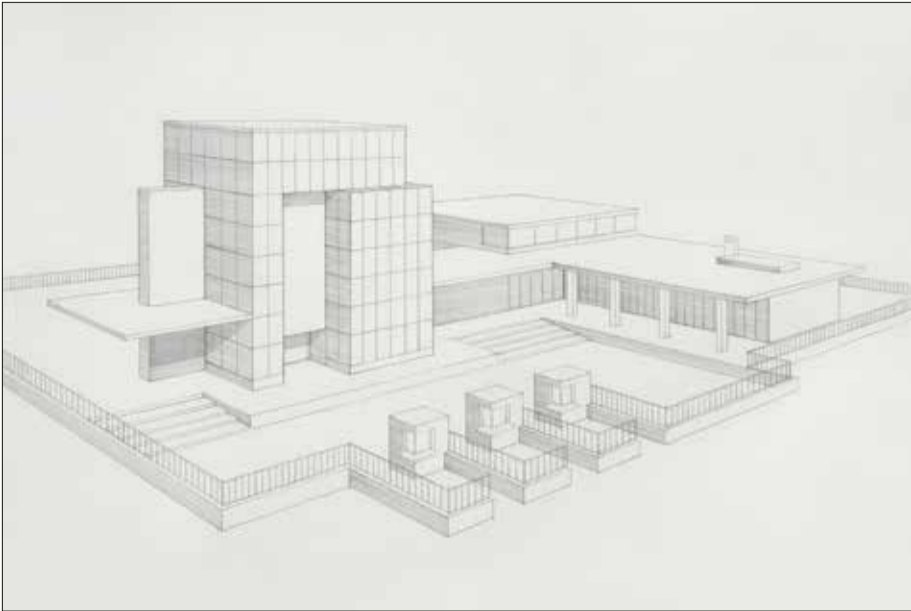
MatGeco Geotechnical products

Oplossingen voor infiltratie van regenwater in de bodem

p.11

Nieuw Tunnels Blokken Modules

www.matgeco.be



Nuclear Power Centre, 2007 – pencil on paper – photo: C. Demeter

Kunt u ons iets vertellen over uw huidige werk?

De afgelopen weken kon ik eindelijk weer naar de werkplaats. Ik geef ook les, dus aan het begin van het academische jaar was ik volledig bezet door de voorbereidingen hiervoor. Mijn activiteiten zijn verdeeld tussen lesgeven en creëren. Het thema waar ik momenteel aan werk draait enerzijds rond traditionele bouwtechnieken en anderzijds meer geavanceerde technologische constructies en de manieren waarop deze elkaar ontmoeten of net tegenwerken. Ik ben ook steeds meer geïnteresseerd in materialen die voortkomen uit oude ambachten, zoals klei, leem of riet, en de manier waarop we deze materialen kunnen heruitvinden in een dialoog met andere toepassingen. De werken die je nu in mijn atelier ziet, zijn vooral materiaalstudies. Ze evolueren stilaan tot sculpturen met een eigen interne logica en vormen de aanzet tot een nieuw hoofdstuk in mijn werk, dat draait rond het geheugen van historische bouwtechnieken.

Welke plaats neemt functionaliteit in uw werk in?

Ik streef er niet naar om functionele objecten te creëren. Mijn werk is eerder een reflectie op architectuur en hoe deze zich verhoudt tot zijn omgeving en onze perceptie daarop. Ik ben opgegroeid op bouwplaatsen – mijn vader was timmerman – en ik was gefascineerd door de eenvoudigste vormen in de

bouw. Geleidelijk aan wilde ik deze fascinatie onderzoeken: hoe werkt architectuur, wat betekent het voor ons? Wat is de betekenis van de (openbare) ruimte, hoe wordt ze georganiseerd, op welke manier stuurt ze haar gebruikers, en waar ligt de spanning tussen het geconditioneerde en de mogelijkheid tot weerstand?

Vroeger was ik erg geïnteresseerd in dierentuinen en dierenverblijven. Ik was onder de indruk van de manier waarop deze kunstmatige omgevingen zijn ontworpen om zowel het welzijn van de dieren te bevorderen als de bezoekers een 'perfect' beeld te bieden. Deze dubbele visie zette me aan het denken over de constructie van ruimtes die bijna functioneel zijn, maar die bij nader inzien hun kunstmatigheid onthullen. Deze fascinatie werd verder uitgewerkt in mijn projecten rond museologie en tentoonstellingsdesign, maar ook doormiddel van mijn interesse in gebouwen en systeem functioneren voor kennisontwikkeling en dataopslag.

Probeert u de waarneming van de toeschouwer te verstoren?

Ja, soms. Een voorbeeld; in Willebroek had ik ooit de kans om een ingreep te doen in een leegstaande zwembadkuip. Doormiddel van een houten constructie en identieke tegels maakte ik een zwembad waarvan de bodemplaat boven de grond uitstak, waardoor de waarneming van wat men van zo'n ruimte verwacht, volledig veranderde. Vaak is er die discrepantie: de vorm lijkt functioneel, maar



The Public Art Center, 2018 – 10 boxes with 200 frames – photo: É. Ouroumov

is dat niet echt. Deze verschuiving creëert een fysieke of conceptuele verwarring die mij erg interesseert.

Is het bouwen, het bewerken van materiaal, essentieel voor u?

Absoluut. Ik hou ervan om dingen te maken, in contact te zijn met materialen en te begrijpen hoe ze reageren. Bouwen, het productieproces, is een manier om met je handen te denken. Het is ook een kwestie van schaal: de verhouding tussen het lichaam en het materiaal, de grootte van het object, zijn aanwezigheid. Het doen is onlosmakelijk verbonden met het denken.

U hebt het vaak over architectuur en geschiedenis. Welke rol speelt onderzoek in uw aanpak?

Het is van fundamenteel belang. Ik breng veel tijd door in archieven en bestudeer de evolutie van architectonische vormen, zoals bijvoorbeeld die van dierkooien, museum architectuur, amusementsparken, maar ook van aula's, onderzoekscentra en recent ook technologische ruimte architectuur. Ik wil hun geschiedenis, hun gebruik en de ideologieën die ze uitdragen begrijpen. Dan maak ik tekeningen, vaak conceptueel, een beetje zoals diagrammen. Het is een manier om ideeën te verkennen voordat ik overga tot het maken van een maquette of installatie. De geschiedenis van de materialiteit, vorm en functionaliteit laat zich niet

zomaar uitwissen — ze resoneert nog steeds in onze dagelijkse omgeving, en dus ook in mijn beeldend werk.

Denkt u na over de plaatsen waar uw werken zullen worden tentoongesteld?

In het begin niet altijd. Sommige projecten ontstaan zonder specifieke bestemming, als experimenten in het atelier. Maar zodra er een uitnodiging komt, wordt de ruimte centraal. Ik hou van contextuele projecten, waarbij het werk in dialoog treedt met de plek. Ik heb bijvoorbeeld installaties gemaakt in historisch of met betekenis geladen gebouwen, waarbij het erom ging de manier van exposeren te herzien. Deze projecten vergen tijd en overleg met curatoren, historici en architecten.

Welke relatie zoekt u met het publiek?

Ik probeer met mijn werk een denkdialogoog aan te gaan met de toeschouwer — een uitwisseling die zich via het werk ontvouwt. Het werk stelt visuele en conceptuele vragen, zonder een eenduidig antwoord te verlangen. Het vormt een constructie van materiaal, relaties en gedachtegangen, die de kijker kan ontrafelen.

In de openbare ruimte is de relatie anders. Je gaat het werk niet 'bekijken', je komt het tegen. Het object moet toegankelijk zijn, soms bruikbaar, maar tegelijkertijd een artistieke dimensie behouden. Ik wil niet één enkele interpretatie opleggen: sommigen



Museum of the Futures, 2016 – Wood, glass, books, video – photo: Le Confort Moderne



The World's most Important Artists, 2009 – wood, glass, tube light, 660 handles, 660 unique labels – photo: Cel Fotografie Brugge



Urban Model, 2018 – wood, glass, grass, text – photo: Cel Fotografie Brugge

zullen het zien als straatmeubilair, anderen als een sculptuur. Die ambiguïteit spreekt me aan.

Hoe besluit je of je twee- of drie dimensionaal moet werken?

Dat hangt af van het project. Sommige tekeningen blijven in 2D omdat ze fungeren als ideeën, hypothesen. Andere vragen om materialisatie, vaak omwille van de schaal of de lichamelijke ervaring. Soms zet ik een diagram letterlijk om in een installatie op schaal 1:1. Sommige ideeën of concepten laten zich niet uitvoeren in fysieke vorm. Ze komen beter tot hun recht in werk dat de verbeelding aanspreekt, bijvoorbeeld via schetsen of uitgewerkte tekeningen. In bepaalde werken focus ik bewust op de vormtaal van het grondplan, de ontwerpschets en de bijhorende legenda, maar ook op de manier waarop taal zelf kan worden ingezet en situatie kan fictionaliseren. Deze benadering hoeft zich niet noodzakelijk te vertalen naar driedimensionaal werk; ze opent juist andere referentiekaders die bijdragen aan een meerlagige benadering van mijn praktijk.

Licht lijkt een belangrijke rol te spelen in uw werk.

Ja, licht maar ook water en lucht zijn op zichzelf staande materialen. Licht vormt de ruimte, creëert volume, ritme en soms drama. Water en lucht zorgen voor geluid en

beweging. Deze elementen dragen bij aan de deconstructie van de omgevingen die ik observeer – musea, archieven, historische gebouwen – en aan hun hercompositie in een andere vorm.

Is licht voor u dus een materiaal?

Ja, het is een materiaal, maar ook een ervaring. Het is zowel fysiek als immaterieel, net als glas, dat tegelijkertijd aanwezig en transparant is. Ik hou van deze ambivalente materialen, die zowel concreet als ongrijpbaar zijn.

Wat is uw definitie van esthetiek?

Dat is een moeilijke vraag. Esthetiek is voor mij niet alleen schoonheid. Het is een spanning tussen vertrouwdheid en ongemak. Iets dat tegelijkertijd aantrekt en stoort. Ik hou ervan wanneer een werk 'geconstrueerd' lijkt, bijna te perfect, omdat dat juist de encenering, het verborgen verhaal ervan onthult.

Hoe kiest u uw materialen?

Elk materiaal heeft betekenis en referenties. Tegels bijvoorbeeld roepen bij mij hygiëne, controle en extreme reinheid op – een vorm van menselijk verlangen naar meesterschap. Glas scheidt en verbindt tegelijkertijd. Soms gebruik ik deze materialen op een andere manier: ik schilder MDF zodat het op metaal lijkt, of omgekeerd, om de referentiepunten te verdoezelen.



Cage for Alopex lagopus, 2006 – wood, tiles, glass and light – photo: C. Demeter

Je werk roept soms technologie op. Wat is je relatie ermee?

Ik ben er tijdens de pandemie in geïnteresseerd geraakt. Satellieten bijvoorbeeld verbonden de hele wereld terwijl wij geïsoleerd waren. Maar ik blijf ambivalent: technologie gaat te snel, en ik heb behoefte om te vertragen, om terug te keren naar natuurlijke materialen. Mijn werk maakt geen gebruik van geavanceerde technologie, maar probeert er eerder over na te denken, door middel van handmatige handelingen en het langzame proces van het maken.

U geeft ook les. Wat levert deze uitwisseling met jonge kunstenaars u op?

Ik hou ervan om samen met studenten op verkenning te gaan in hun traject van denken en de manier hoe ze dit beeldend willen vertalen. We spreken over hoe beelden gepercipieerd worden, hoe ze functioneren in een omgeving, welke sensitiviteit ze uitstralen, het ritme van hoe ze zicht laten lezen... en veel andere zaken.

Ik vind het interessant om te begrijpen hoe de nieuwe generaties de wereld zien. Hun relatie tot materie, beeld en technologie is anders. Lesgeven is ook leren. En een bepaalde verantwoordelijkheid doorgeven: die om bewust een object in de wereld te brengen.

Wat zijn uw toekomstige projecten?

Ik ben momenteel bezig met een monografie die terugblijkt op vijftientig jaar praktijkervaring, gestructureerd rond vijf grote thema's. Het is de bedoeling hiermee een inkijk te geven op hoe verschillende van mijn projecten doorgheen de tijd een inhoudelijk discours volgen en hoe ze veelal ontstonden in relatie tot de plaatsen waar ze gerealiseerd zijn. Ik werk ook aan een ontwerp voor de openbare ruimte kunstproject in Antwerpen, voor een reeks gebouwen die worden verbouwd. Het idee is om de materialen van deze sloopwerkzaamheden te gebruiken om een kunstwerk op de grond te creëren, in dialoog met de locatie. Het zijn langdurige processen, maar ik hou van deze temporaliteit: projecten worden in de loop van de tijd opgebouwd, met mensen, beperkingen en de locatie.

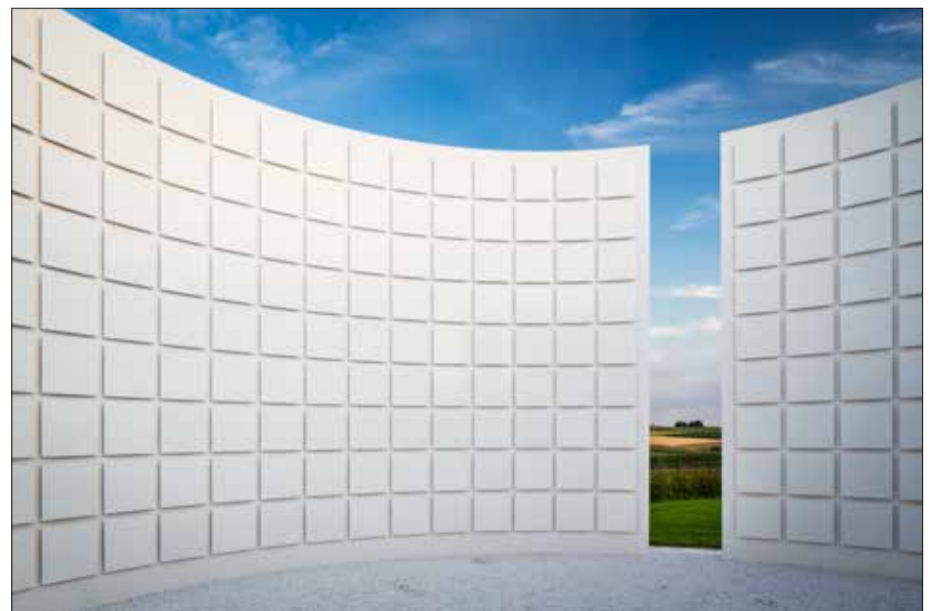
En hoe zit het met de openbare aanbestedingen? Is dat een aanpak die je waardeert?

Ja, ook al is het soms veeleisend. Ik heb geen catalogus met kant-en-klare ideeën: elk project vertrekt vanuit de locatie, de context. Dat maakt het werk zo boeiend. Soms weet ik meteen dat de plek me aanspreekt, en dan ga ik ervoor.

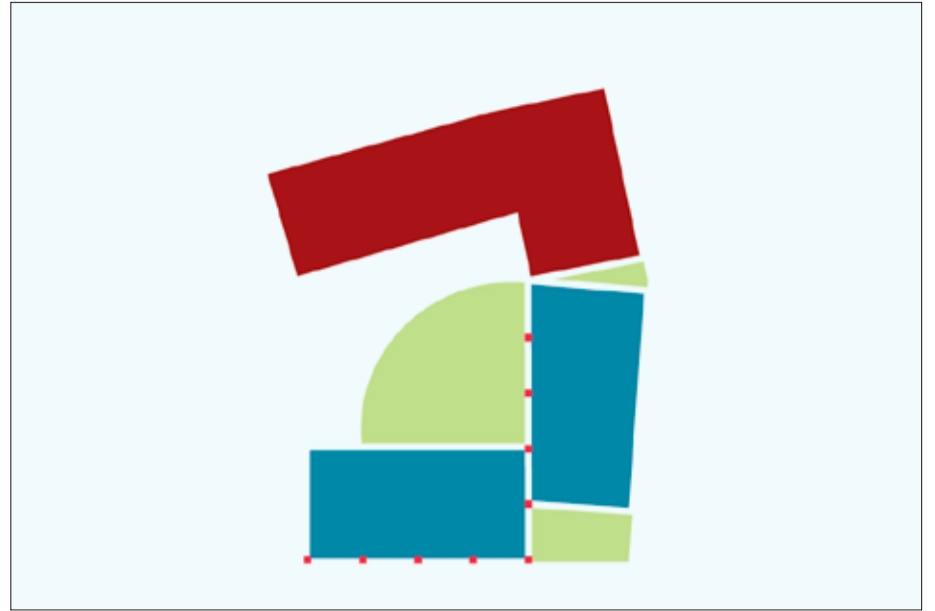
Interview door Nicolas Houyoux ■



Swimming Pool, 2004 – wood, tiles – photo: C. Demeter



Memento, 2012 – metal – photo: K. Vrancken



Een nieuwe centraliteit

Woning Bastelare in Beervelde (BE) door NWLND Rogiers Vandeputte.

Een jong koppel met een pasgeboren kind had deze verouderde woning met een grote tuin aangekocht om het te verbouwen naar hun gezinswoning. De woning heeft de typologie van een rijwoning, maar staat niet in de rij. Ze wordt geflankeerd door een stal en de inrit van het naarbureige perceel. Achter de woning bevond zich een amalgaam van bijgebouwen en een garage met daarachter de tuin. Eén raam van de bestaande compacte woning had zicht op de tuin. De klant wilde een grondige renovatie en een aanbouw.

(Beoogde) aanpak

NWLND besloot dat de leefruimtes zich best zo dicht mogelijk bij de tuin zouden bevinden. De bestaande woning werd getransformeerd tot een volume met slaap-

kamers, een bureau en de inkom. De achterbouw werd gesaneerd tot een schakelvolumen met badkamer en masterbedroom. Het derde volume is nieuw en bevindt zich diep op de site. Het bevat de leefruimtes. Er ontstaat een beschutte tuin omsloten door de bestaande volumes en de nieuwbouw. De nieuwbouw richt zich achteraan op een open, wilde tuin.

Samenwerking met andere disciplines

Deze bio-ecologische uitbreiding in houtskelbouw werd in nauwe samenwerking met de aannemer Lab15 uitgewerkt. Op basis van een BIM-model werd de volumetrie geoptimaliseerd en het materiaalgebruik geminimaliseerd. De technische installaties (verwarming en ventilatie) zijn volledig geïntegreerd en onzichtbaar aanwezig.

Duurzaamheid

Duurzaamheid speelde zich in dit project af op meerdere lagen: - behoud van bestaande volumes - sterke isolatiewaarde van de nieuwe en de bestaande volumes - nieuwe technische installaties gevoed door zonnepanelen en warmtepomp - uitbreiding en verbouwingen met bio-ecologische materialen - inzetten van oriëntatie voor zonnepanelen De werf werd in twee fases uitgevoerd zodat eerst de bestaande woning kon worden gerenoveerd en betrokken om vervolgens de aanbouw uit te voeren samen met de klant.

Materiaal en techniek

De bestaande woning werd op een pragmatische manier gerenoveerd met duurzame materialen: nieuwe houten vloeren, hergebruikte deuren, minerale isolatie. De aanbouw en nieuwbouw werden volledig uitgevoerd in houtskel, geïsoleerd met cellulosevezels tussen de stijlen en houtvezelisolatie aan de buitenzijde. De gevels bestaan uit een geventileerd systeem met panelen uit gerecycleerd geëxpandeerd glas. Deze panelen zijn afgewerkt met een minerale pleister. Het dak zijn lichte stalen golfplaten.

Maatschappelijke impact

De maatschappelijke impact van een privé-woning is beperkt. We wensen echter andere klanten en architecten te inspireren met de duurzame, circulaire en doordachte aanpak van dit renovatieproject. In dit project zijn immers slechts een minimum aan nieuwe materialen toegevoegd en is het maximum aan de bruikbare bestaande volumes behouden. Door te werken met lokale aannemers werd ook de impact op het milieu door transport beperkt. De regenwaterhuishouding wordt volledig afgehandeld op het perceel.

Fysieke impact

De nieuwe ruimtelijkheid die op het perceel is ontstaan door de sanering van de achterbouw en de inplanting van de nieuwbouw is bijzonder. De omsloten ruimte doet denken aan de typologie van de vierkantshoeve en functioneert ook op die manier als een nieuwe centraliteit op het perceel. De openheid van de volledig beglaasde houten gevel van de nieuwbouw geeft de indruk dat je in de natuur leeft, terwijl de ruimtes in het schakelvolumen en de bestaande woning intiemer zijn. ■

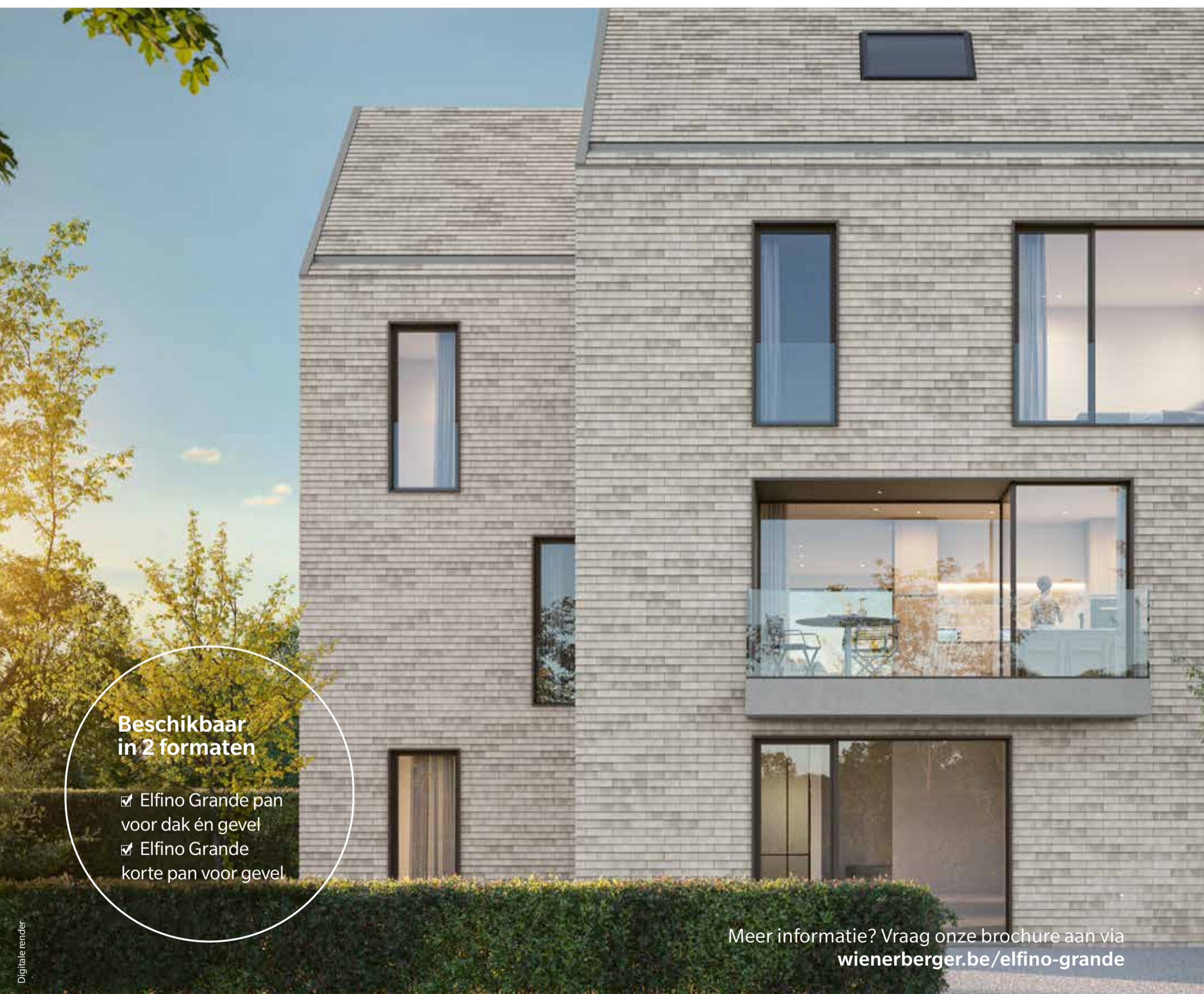
“ Duurzame, circulaire en doordachte aanpak

Elfino Grande: grandioos voor dak en gevel

Een grandioos mooi dak en een gevel met grandeur vragen om een passende tegelpan. De Elfino Grande collectie blinkt uit door de verfijnde en minimalistische uitstraling, en benadrukt zo de vorm en horizontaliteit van de architectuur. De Elfino Grande is beschikbaar in twee formaten en drie warm genuanceerde tinten.



Koramic



**Beschikbaar
in 2 formaten**

- ✓ Elfino Grande pan voor dak én gevel
- ✓ Elfino Grande korte pan voor gevel

Meer informatie? Vraag onze brochure aan via wienberger.be/elfino-grande



De heruitgevonden Hortahal

Bijna honderd jaar na de opening schrijft het Paleis voor Schone Kunsten van Brussel een nieuw hoofdstuk in zijn geschiedenis. De Hortahal, de grote atriumruimte die het kloppend hart vormt van het door Victor Horta ontworpen gebouw, werd volledig herzien. Het project, toevertrouwd aan het architectenbureau Giusto Van Campenhout in samenwerking met kunstenaar Michel François, heeft tot doel deze doorgangruimte om te vormen tot een echte leefruimte.

De ontwerpwedstrijd die Bozar in 2024 uitschreef, lokte niet minder dan honderd inzendingen. Het duo François-Van Campenhout wist de jury uiteindelijk te overtuigen met een voorstel dat werd omschreven als “duidelijk, functioneel en resoluut poëtisch”. Hun visie onderscheidt zich door een benadering die zowel respectvol is voor het erfgoed als openstaat voor nieuwe vormen van gebruik.

“De Hortahal bevindt zich op het kruispunt van alle disciplines die wij verwelkomen: muziek, beeldende kunst, film, debatten...”, benadrukt Christian-Christophe Slagmuylter, artistiek directeur van Bozar. “Ze moest meer worden dan een gang of een wachtzaal: een plaats van gastvrijheid.”

Drie architecturale ingrepen

Drie ingrepen vormen de kern van de metamorfose:

- Een lichte, mobiele binnentent, als een zwevende structuur die de ruimte herdefinieert zonder de monumentaliteit van Horta aan te tasten.
- Een tapijt dat het patroon van de marmeren vloer herneemt, wat zorgt voor visuele en akoestische zachtheid, met respect voor de herinnering van de plek.
- Modulair en circulair meubilair, ontworpen om zich aan te passen aan de noden, in een logica van duurzaamheid en hergebruik.

Deze combinatie verzoent de akoestische hardheid van het marmer met een warmere sfeer, bevorderlijk voor gesprekken, ontmoetingen en performances.

Een veeleisende context

Het in 2014 opgerichte atelier Giusto Van Campenhout, geleid door Nelson Van Campenhout en Santiago Giusto, met vestigingen in Brussel en Buenos Aires, verwierf in enkele jaren tijd erkenning voor zijn gevoelige, mensgerichte projecten die pragmatisme, natuur, licht en soepele vormen combineren. Hun interventie is poëtisch, sober, tegelijk respectvol en gedurfd.

“De Hortahal kan worden gezien als het schip van een kerk, zeer gecentreerd, met een progressieve sequentie naar de trappen toe. Deze nieuwe agora is eveneens een centraal punt binnen het museum en fungeert bijna als een stedelijk plein, ook voor de buurt,” legt architect Nelson Van Campenhout uit.

In zijn tentoonstellingen, zoals *Contre Nature* in Bozar in 2023, onderzoekt Michel François de kwetsbaarheid van het leven, de spanning tussen kracht en desintegratie, en de relatie tussen object en omgeving. François creëert niet enkel voor het oog, maar ook voor het lichaam, de beweging, de beleefde ruimte.

Of het nu gaat om zijn immersieve installaties of zijn werken met materie, geluid,

tast en veranderend licht, hij streeft ernaar dat het werk een ervaringsruimte wordt. De heringerichte Hortahal past volledig binnen die benadering: het gaat niet enkel om kijken, maar om zijn in de ruimte — er verblijven, zich verplaatsen, deelnemen.

“Het bestek vereiste een gastvrije, demonteerbare ruimte met akoestische kwaliteiten, die veel mensen kon ontvangen. De keuze voor een zekere ingetogenheid werd onmiddellijk gemaakt, uit respect voor de architectuur van de plek. Het tapijt, waarop een exacte kopie van de marmeren vloerplaten is gedrukt, speelt met deze discretie en eenvoud,” legt Michel François uit.

De kunstenaar heeft vaak gewerkt aan publieke ruimtes en grootschalige installaties. Het Hortahal-project confronteert hem opnieuw met een veeleisende context: een beschermd monument, geklasseerde architectuur, meervoudig gebruik. Het biedt hem een nieuwe kans om te tonen hoe een kunstwerk zich kan inschrijven — zonder opdringerigheid — in een erfgoed, terwijl het dit geleidelijk transformeert.

“De monumentaliteit is sterk aanwezig op deze plek. Ik wilde een verticaliteit creëren tussen het glazen dak en de marmeren vloer, tussen licht en steen. De sluier wordt een beweegbare kamer, die men kan op- of neerhalen, en die het idee van beweging introduceert in deze immense minerale ruimte,” voegt Michel François toe.

Erfgoed en flexibiliteit

Het herinrichten van een geklasseerde ruimte is geen eenvoudige opgave. Elke ingreep moet passen binnen het respect voor Horta's werk. Het akoestische vraagstuk, problematisch in een open en minerale ruimte, werd aangepakt. En het evenwicht tussen permanentie en flexibiliteit werd zorgvuldig onderzocht: de ruimte moest herkenbaar blijven zonder ooit verstart te raken.

In tegenstelling tot andere grootschalige erfgoedprojecten werd dit initiatief volledig gefinancierd met eigen middelen van Bozar — een teken van het strategisch belang van de Hortahal binnen de nieuwe artistieke koers van het huis. Met deze herinrichting wil Bozar zijn roeping als multidisciplinair kunstencentrum herbevestigen. De Hortahal zal niet langer enkel dienen als doorgangruimte voor haastige bezoekers, maar als plek om te verblijven, te praten en zelfs artistieke interventies bij te wonen.

Door deze monumentale ingang nieuwe adem en souplesse te geven, transformeren Michel François en Giusto Van Campenhout de hal tot een echte culturele agora. Een discrete maar essentiële metamorfose die architectuur en beeldende kunst samenbrengt als dragers van gastvrijheid.

NH ■

**Certificatie voor een
VEILIGE en DUURZAME
TOEKOMST**

BCCA

www.bcca.be Samen bouwen aan **VERTROUWEN, KWALITEIT** en **INNOVATIE** in de bouwsector.

Dogma, The Urban Villa

Het boek *Dogma, The Urban Villa. From Speculation to Cooperation* bestaat uit twee delen. Het eerste deel biedt een grondige verkenning van de geschiedenis van de stadsvilla, ondersteund door tweeënveertig casestudy's. Die traceren de evolutie van de stadsvilla vanaf haar oorsprong in de oudheid als voorstedelijke villa tot haar moderne toepassing als een afzonderlijk, speculatief woningtype voor meerdere gezinnen. Het tweede deel presenteert projecten van Dogma die de stadsvilla behandelen als betaalbare woonvorm en als pilootproject voor de verdichting van Antwerpen met de uitrol van dit type als basis.

Het boek is het resultaat van de gelijknamige tentoonstelling die van 4 oktober 2024 tot 9 februari 2025 plaatsvond in het VAI, Antwerpen. Urban villas genoten vanaf de 19e eeuw in Europese steden een groeiende populariteit als een type dat de illusie van een vrijstaande suburbane woning in het groen verzoent met een kleine grondbezet-

ting. Zo bood men stijgende grondprijzen in steden het hoofd.

Zo'n villa's zijn een compacte versie van een type dat al in de Romeinse tijd ontstond maar vooral vanaf de 15e eeuw tot ontwikkeling kwam. Doorgaans heeft zo'n villa een geblokte vorm, met een centrale trappentrap, zodat de appartementen op de etages

volop genieten van licht en lucht, vaak met ruime balkons.

Uitgegeven in 2025 door Black Square en het VAI. Auteurs: Dogma (Pier Vittorio Aureli en Martino Tattara; met Annalisa Massari, Natalie Hase, Karla Radović, Paul Knauer, Elitsa Ilieva, Leo Zumbusch, Ben Standke) ■





Paviljoen in de eiken

Onder de naam 'Paviljoen in de eiken', realiseerde Mork-Ulnes Architects een project in Monte Sereno, California (VS) dat een uitbreiding betreft van een woning op een heuvel uit de jaren '70. Het gebouw is tegenover de bestaande woning geplaatst. Hierdoor ontstaat een driezijdige, open binnenplaats die fungeert als de belangrijkste zomerontmoetingsplaats.

Het paviljoen is ontworpen als een toevluchtsoord voor de eigenaar. Tevens fungeert het als een ontmoetingsplek. Daarbij biedt hij naast het gezinsleven ruimte voor yoga, beweging en wellness.

Te midden van volgroeide bomen op een steile helling, is dit wellness- en entertainmentpaviljoen met twee functies doordacht geplaatst. Het doorkruist – en behoudt – het bestaande bladerdak en creëert gelijktijdig nieuwe buitenruimtes voor bijeenkomsten. Een reeks slanke kolommen ondersteunen het paviljoen en tilt het volume boven het landschap. Precies tot het niveau van de kelder van de bestaande woning. Aanwezige sequoia's en eikenbomen doorbreken het nieuwe terras en geven de ruimte net zoveel structuur als de muren van het paviljoen zelf.

Het nieuwe paviljoen omvat een fitnessruimte, sauna, badkamer en flexibele entertainment- en yogaruimte. De laatste is via een brug verbonden met de bestaande, met stucwerk beklede buitenwijkwoning uit de jaren 70. 'Paviljoen in de eiken' is een nauwkeurige en doordachte uitvoering van de passie van Mork-Ulnes Architects voor ecologische bouw en de subtiele kunst van het bouwen met het landschap.

Het interieur van het paviljoen is georganiseerd rond een centraal, cederhouten volume, omgeven door bedienbare schuifdeuren. De dakconstructie bestaat uit een zichtbaar cederhouten frame, dat gevlekt licht filtert en projecteert vanuit negen dakramen bovenin naar de ruimte eronder. Hierdoor ontstaat het gevoel dat de bewoner of bezoeker onder de eiken en sequoia's zit. ■



Architectuur die ademt in stilte

Je moet bijna verdwalen om het te vinden. Aan de Benjamin Franklin Parkway in Philadelphia (VS), tussen de grote musea, verdwijnt een tuin bijna in het stadsbeeld. Dit is Calder Gardens, het nieuwe centrum gewijd aan kunstenaar Alexander Calder, deze week geopend na meer dan tien jaar wachten.

En ironisch genoeg: een van de meest beweeglijke kunstenaars van de twintigste eeuw krijgt eindelijk een gebouw dat nauwelijks beweegt.

Een architectuur van verdwijnen

Het Zwitserse bureau Herzog & de Meuron, samen met landschapontwerper Piet Oudolf, ontwierp een half ondergronds gebouw waarvan slechts enkele stalen lijnen en een veld wilde bloemen zichtbaar zijn. Geen monumentaal gebaar, geen schreeuwelijke vorm: hier doen licht en wind het werk.

“Wij wilden dat de kunst kon ademen, dat de bezoeker het gevoel heeft deel te nemen aan een natuurlijke ademhaling tussen kunst en landschap,” zegt Jacques Herzog.

Binnen kronkelen de zalen tussen muren van licht beton, met subtiel licht en doorkijkjes naar de lucht. De mobiles en stabiles van Calder lijken te zweven in een bijna sacrale rust.

Een ander soort museum

In tegenstelling tot de meeste instellingen legt Calder Gardens geen vaste route of tekstborden op. “We wilden de bezoeker laten afleren hoe men een museum bezoekt,” zegt programmadirecteur Juana Berrío. “Hier luister je eerst naar stilte.”

Het idee past in een wereldwijde trend: een terugkeer naar zintuiglijke beleving in musea, ver weg van schermen en visuele overdaad.

Een stedelijk en ecologisch experiment

Het gebouw ligt tussen het Rodin Museum en de Barnes Foundation, midden in de stad. Het dak is begroeid met meer dan 250 plantensoorten, ontworpen door Oudolf om met de seizoenen te veranderen. ■



**Wilt u meer weten
over hoe u het daglicht
in uw projecten kunt
optimaliseren** met
concrete methoden,
inspirerende voorbeelden
en direct toepasbare tools?

**Neem deel aan een gratis workshop van
de Daylight Academy in ons kantoor.**

Bekijk de volgende data:



**Of laat ons een gratis Daylight Academy
workshop bij u op locatie organiseren.**

Contacteer ons via:

architects-be@velux.com



PERSONAL DAYLIGHT
PROFILE / SHADOW
PROFILE



DAYLIGHT
VISUALIZER



EN17037
STANDARD FOR DAYLIGHT
IN BUILDINGS



THE GEOMETRY
OF DAYLIGHT



CONCEPT-
BUILDINGS



LIVING BIG IN
SMALL SPACES



COMPACT HOUSING /
MORPHING SPACES



THE SEARCH FOR
LOST DAYLIGHT



DAYLIGHT CONCEPTS
PAINTING WITH DAYLIGHT



Wanneer Velux zijn erfgoed transformeert tot duurzaam laboratorium in Østbirk

In het hart van de historische productiesite van de VELUX-groep is een oud houten magazijn uit 1995 omgevormd tot het LKR Innovation House. Dit gebouw van 14.000 m², geopend in het voorjaar van 2025, brengt bijna 500 medewerkers samen en fungeert zowel als technologische etalage, productlaboratorium als demonstratie van grootschalige duurzame renovatie.

Vanaf de eerste aanblik is de transformatie zichtbaar: de houten contouren zijn behouden en herinterpreteerd, grote glazen gevels laten overvloedig daglicht binnen, en de interieurvolumes benadrukken transparantie en flexibiliteit — allemaal elementen die samenwerking, creativiteit en welzijn op het werk stimuleren. De keuze is duidelijk: herinvesteren en herkwalificeren in plaats van slopen en opnieuw bouwen, een beslissing die het hele project heeft gestuurd.

Behoud en gebruik

De prijsvraag die in 2021 werd gewonnen door Praxis Arkitekter, stuurde het project richting een respectvolle interpretatie van het bestaande gebouw: de herinnering aan de plek bewaren en tegelijk flexibiliteit creëren voor toekomstig gebruik. De prioriteit lag niet alleen bij esthetiek, maar ook bij de functionaliteit — werkplaatsen, laboratoria, co-creatiezones en testzones die mee kunnen evolueren met de behoeften van VELUX. Deze adaptieve aanpak benadrukt de levensduur van het gebouw en de meerwaarde van renovatie ten opzichte van

nieuwbouw. Het materiaalgebruik — houten structuur, natuurlijke afwerkingen, patio's en groene binnentuinen — legt een sterke band tussen binnen en buiten, waardoor de natuur de werkruimtes binnenstroomt en een innovatieve sfeer ontstaat.

Cijfers die spreken

Een van de belangrijkste troeven van het LKR Innovation House is de aanzienlijk lagere milieu-impact dankzij hergebruik en renovatie. Volgens studies rond het project kon meer dan de helft van de materialen worden bespaard die voor een nieuwbouw nodig zouden zijn (ongeveer 56,5% materiaalbesparing), en is de operationele koolstofvoetdruk zeer laag — 4,6 kg CO₂e/m²/jaar — ruim onder de Deense regelgeving voor kantoren in 2025. Deze cijfers maken het project tot een toonaangevend voorbeeld van de klimaatwaarde van renovatie.

Technisch gezien bevat het gebouw meer dan 400 VELUX-dakramen en natuurlijke ventilatieoplossingen die de luchtkwaliteit, daglichtinval en passieve temperatuurrege-

ling optimaliseren. Intelligente systemen werken samen om thermisch comfort te garanderen zonder buitensporig gebruik van actieve energiebronnen.

Een holistische strategie

Naast de cijfers wordt het succes van het project ook zichtbaar in de operationele keuzes: hergebruik en herstel van meubilair, flexibele indeling van de verdiepingen om ruimtes aan te passen aan verschillende werkvormen, en groene binnenplaatsen die fungeren als verlengstuk van de werkruimtes. Samen vormen deze keuzes een strategie die duurzaamheid niet enkel ziet als emissiereductie, maar ook als gebruikskwaliteit en sociale duurzaamheid — een plek waar producten in een gezonde en levendige context getest kunnen worden.

Met het LKR Innovation House claimt VELUX meer dan een nieuwe R&D-ruimte: het is een praktische demonstratie dat renovatie hoge prestaties kan bieden op vlak van koolstof, comfort en flexibiliteit. Voor de betrokken architecten en ingenieurs is de bouwplaats



Mette Tony (Praxis Arkitekter) — foto: NH

een 'proof of concept' die anderen in de sector wil inspireren om bestaande structuren te herwaarderen. Het geeft een sterk signaal: innovatie in de bouw gaat evenzeer over ideeën en producten als over de manier waarop we ze huisvesten — door industrieel erfgoed, materiaal kennis en een ontwerp gericht op mens en planeet te benutten. Voor Østbirk en de sector is de boodschap duidelijk: beter en slimmer renoveren is dé strategie voor de toekomst.

Praxis Arkitekter, de kunst van transformeren zonder uit te wissen

Binnen het Deense architectuurlandschap heeft het bureau Praxis Arkitekter, opgericht in 2006 door Mette Tony en Mads Bjørn Hansen, zich onderscheiden met een unieke stem. Niet

Regenwater ter plaatse infiltreren: een cruciale uitdaging in de bouw

Zware neerslag en de toenemende verharding maken lokale regenwaterinfiltratie onvermijdelijk. Naast het voorkomen van overstromingen en de ontlasting van de riolen helpt lokale infiltratie om de natuurlijke watercyclus te herstellen en de grondwaterlagen duurzaam aan te vullen.

De Belgische regelgeving verplicht dit nu in de meeste nieuwbouw- en renovatieprojecten: regenwater afkomstig van daken en verharde oppervlakken moet op het perceel worden geïnfilteerd.

Ingenieurs- en architectenbureaus zoeken daarom compacte, betrouwbare en eenvoudig te dimensioneren systemen, geschikt voor beperkte ruimte, verschillende bodemtypes en diverse belasting aan de oppervlakte.

In dit kader brengt het Nijvelse bedrijf MatGeco – al meer dan 30 jaar actief in geotechnische oplossingen – drie nieuwe infiltratiesystemen op de markt die de natuurlijke infiltratie kunnen herstellen waar de bodem dit niet meer



MatGeco biedt infiltratiesystemen voor elk project



Bloc H.64 – optimale compactheid en maximale flexibiliteit

toelaat. Ondergronds geplaatst, slaan ze het regenwater tijdelijk op voordat het geleidelijk in de bodem infiltreert, zelfs bij weinig doorlatende bodems.

- **Bloc H.64:** stapelbaar tot 5 niveaus, ideaal voor maximale inhoud in beperkte stedenbouwkundige ruimte, hoge weerstand, 64 liter per blok.
- **Tunnel H.333:** economisch en robuust, met geïntegreerde handgrepen, oneindig koppelbaar, ideaal voor grote horizontale oppervlakken, 333 liter per module.
- **Bloc H.600:** kant-en-klaar module, geleverd met geotextiel, ideaal voor particulieren en kleine infiltratie-oppervlakken, 600 liter per element.



Tunnel H.333 – maximale prestaties en rendabiliteit



Bloc H.600 – alles-in-één compact en robuust module

Licht, sterk en eenvoudig te koppelen: deze modules laten toe het infiltratievolume perfect af te stemmen op de eisen van elk project. De keuze hangt af van het te infiltreren volume, de bodemdooërbaarheid en de beschikbare ruimte. MatGeco ondersteunt ontwerpers bij de juiste systeemkeuze en dimensionering om efficiëntie en economische relevantie te verzekeren.

MatGeco, de specialist in drainageoplossingen sinds meer dan 30 jaar

Meer info:
infiltratie.matgeco.be
 Tel. 067 33 00 75
info@matgeco.be



MatGeco
 Geotechnical products

geobsedeerd door spectaculaire nieuwigheid, noch gevangen in het verleden, bouwde het kantoor zijn reputatie op een eenvoudige maar veeleisende overtuiging: architectuur moet voortbouwen op wat er al is, door de verborgen waarde zichtbaar te maken.

Een gewortelde architectuur

Gevestigd tussen Kopenhagen en de kleine haven Troense, benadrukt het bureau een praktijk die diep verbonden is met de plek. “Wij creëren niet ex nihilo, wij voeren een dialoog met de locatie”, legt Mette Tony uit. Hun projecten getuigen van groot respect voor materialen, vormen en lokaal vakman-

schap. Baksteen, hout en ruw beton worden met zorg toegepast in een esthetiek die sober maar warm is.

Deze aanpak maakt dat zij vaak worden gekozen voor transformatie- en renovatieprojecten: oude magazijnen, verlaten fabrieken, hotels aan zee. In plaats van te slopen, kiest Praxis Arkitekter voor aanpassen en heruitvinden, met de overtuiging dat duurzaamheid begint met hergebruik.

“Renovatie en herbestemming zijn de moeilijkste opdrachten voor een architect, je moet constant alert blijven. Tegelijk is het heel inspirerend, want je moet het beste uit het gebouw

halen, en elk project is totaal anders. Voor het LKR Innovation House zie je nog steeds het oude magazijn, en behouden we alles wat zijn uitzonderlijke kwaliteit bepaalt en kan blijven bestaan, zoals de enorme houten balken of de stenen vloer. Het oude en het nieuwe vormen samen een eenheid, waarvan je de samenstelling niet direct ziet,” zegt Mette Tony.

Tussen traditie en moderniteit

Tot hun opvallende realisaties behoren onder andere het Svinkløv Badhotel, na een brand heropgebouwd in een getrouwe maar vernieuwde geest, en de Frihavns Tårnet in Kopenhagen, een brutalisme-toren die werd getransformeerd tot hedendaagse woningen. Steeds opnieuw zoeken ze een balans tussen erfgoed en innovatie, tussen het verhaal van de plek en de eisen van de hedendaagse maatschappij.

Architectuur als duurzame praktijk

Praxis Arkitekter gaat verder dan louter esthetiek en benadrukt hun milieubewuste verantwoordelijkheid. Het hergebruik van bestaande structuren reduceert de koolstofvoetafdruk drastisch. Maar duurzaamheid wordt ook gezien als gebruikskwaliteit: gebouwen die aanpasbaar zijn, meerdere levens kunnen hebben, en hun gebruikers comfort, licht en ademruimte bieden.

“De aandacht voor erfgoed groeit, maar het mag geen permanent museum worden. Het moet steeds opnieuw worden aangepast om

duurzaam te blijven. Vroeger bouwde men met een tiental materialen, nu zijn het er vaak meer dan honderd. Ik denk dat duurzaamheid samenvalt met eenvoud, en wij proberen die eenvoud te behouden. We moeten een stap terugzetten om weer coherentie te vinden in de algehele uitvoering van een gebouw. Er bestaan architecturale oplossingen, zowel in ontwerp als in materialen, om gebouwen veerkrachtig te maken met een eenvoudige aanpak,” besluit Mette Tony.

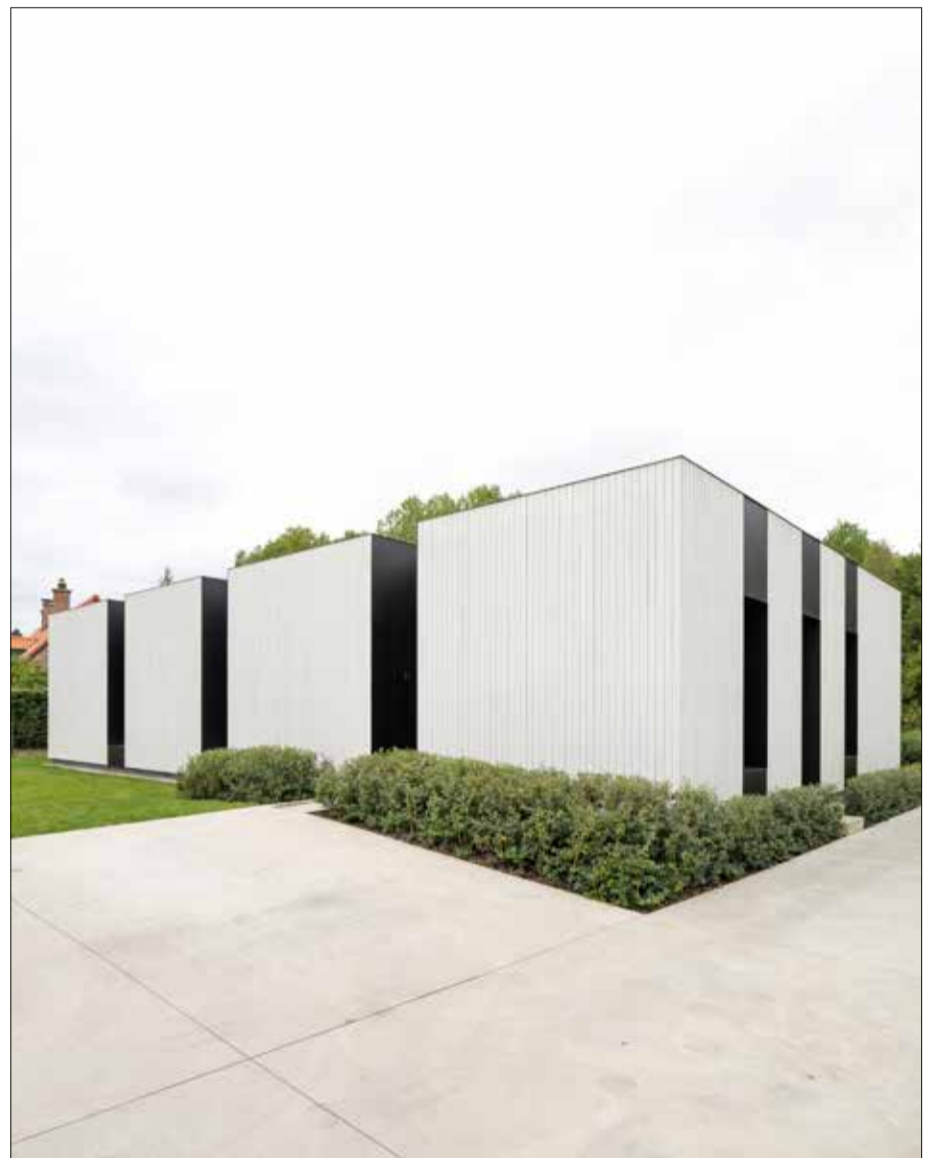
Deze filosofie leverde het bureau meerdere onderscheidingen op, waaronder de Nykredit Architecture Prize en de Dreyers Fond's Hæderspris, als erkenning voor een oeuvre dat ecologisch en sociaal bewustzijn centraal stelt in architectuur.

Een stem voor de toekomst

In een context waarin de bouwsector zijn impact wil verkleinen, belichaamt Praxis Arkitekter een groeiende trend: ‘trage’ architectuur, die oog heeft voor sporen, materialen en continuïteit. Door tabula rasa te weigeren, biedt het bureau een toekomst die geworteld is in het verleden en toch innovatie omarmt. Zoals de oprichters schrijven: “Architectuur is geen breuk, maar een overgang. Ze moet vorm geven aan het heden, terwijl ze het verleden respecteert en de toekomst voorbereidt.”

NH ■





Sobere façade

Binst Architects ontwerpt Woning BP als een sculpturale white box die zich subtiel verankert in het landschap

Met Woning BP realiseerde Binst Architects een vrijstaande eengezinswoning die zich manifesteert als een helder paviljoenconcept, een zwevende, witte box die zich discreet nestelt tussen woongebied en bosrand. De woning balanceert tussen openheid en geborgenheid en legt een duidelijke grens tussen het stedelijke en het natuurlijke.

Het ontwerp leest als een zorgvuldig geschoven volume in het glooiende landschap. De woning is volledig op één niveau opgevat, met een uitgesproken tweedeling tussen dag- en nachtgedeelte. Aan de straatzijde presenteert het nachtgedeelte zich

ingetogen en gesloten, met drie strategisch geplaatste patio's die licht en zicht diep in de woning trekken. Aan de tuinzijde daarentegen ontvouwt het daggedeelte zich volledig transparant, als een panoramisch frame dat uitkijkt over het achterliggende bos.

De overgang tussen binnen en buiten is bewust vervaagd. Het zwevende terras sluit naadloos aan op de leefruimte en lijkt, net als het gebouw zelf, boven het maaiveld te zweven. Rondom werd het terrein licht opgehoogd om een vlakke tuin- en speelzone te creëren, waardoor de woning een harmonieuze dialoog aangaat met haar omgeving.

“ Een duidelijke grens tussen het stedelijke en het natuurlijke

“Het idee was om een grote box als het ware in het landschap te schuiven, een woning die tegelijk krachtig en beheerst oogt, ingetogen aan de straatzijde en open, familiaal en licht aan de tuinzijde,” vertelt Luc Binst, architect en oprichter van Binst Architects.

De woning weerspiegelt een ingetogen luxe waarin licht, verhoudingen en materialiteit samenkomen in een tijdloos, helder gebaar.

Achter de sobere façade schuilt een leefwereld die flexibel kan worden ingevuld, van strak modernistisch tot warm en persoonlijk, en waarin architectuur het dagelijks leven een vanzelfsprekende structuur biedt. ■



Belgisch KiteHouse bouwt eerste woning uit polycarbonaat

Start-up wil wooncrisis en klimaatdoelstellingen aanpakken met schaalbare 'LEGO® voor professionals'. KiteHouse, een Brusselse start-up uit de stal van Start it @KBC, bouwt momenteel zijn eerste woning uit polycarbonaat in het Nederlandse Vlissingen.

In het licht van een nakende wooncrisis wil het jonge bedrijf, dat werd opgericht door ervaren ingenieur-architecte Agnieszka Gansiniec (D44), het traditionele bouwproces heruitvinden met een radicaal verschillende, snelle, circulaire en betaalbare aanpak aan de hand van zijn zelf ontwikkelde Eco Kit. Tijdens de Ecobouwers Open House-dagen op 8, 9, 11 en 16 november biedt KiteHouse een blik achter de schermen van drie projecten in Tervuren, Neder-Over-Heembeek en Vlissingen. Om zijn ambities waar te maken, is de start-up momenteel nog op zoek naar ontwikkelaars en partners.

Eco Kit demowoning in Vlissingen, Nederland

375.000: zo veel nieuwe woningen dienen er volgens bouwfederatie Embuild bijgebouwd te worden in ons land de komende 5 jaar, als we een wooncrisis willen vermijden. Vergroening van het patrimonium is eveneens nodig, als we onze klimaatdoelstellingen willen halen. Maar, vandaag zijn we daar nog ver vanaf.

Structureel fout

"Het hele bouwproces zoals we het vandaag kennen zit structureel fout: het duurt jaren

om een vergunning te krijgen; architecten, ingenieurs en aannemers praten niet met elkaar; en budgetten ontsporen door bijkomende kosten, met soms de stopzetting van projecten tot gevolg. Ook de milieu-impact van de traditionele manier van bouwen is enorm, zowel qua water- en grondstofverbruik als energieconsumptie en CO₂-uitstoot, om nog te zwijgen over de tonnen aan bouwafval die achterblijven. En toch blijven we gewoon voortdoen, alsof het niet anders kan. Genoeg is genoeg", zegt ir. Agnieszka Gansiniec, oprichtster van KiteHouse.

Snelle, hernieuwbare en zero-waste 'LEGO® voor professionals'

Gebaseerd op haar jarenlange ervaring, begon Gansiniec aan de ontwikkeling van de KiteHouse Eco Kit: een volledig uitgedacht, geïntegreerd en modulaair prefab flatpack-systeem dat ze omschrijft als 'LEGO® voor professionals' of 'IKEA® voor huizen'. De kit, die snel, bijna volledig hernieuwbaar en zero-waste is, bevat alle benodigde bouwelementen, maar ook de goedgekeurde plannen, BIM-bestanden en richtlijnen voor assemblage.

"Met onze Eco Kit hertekenen we het hele bouwproces, van vergunning tot oplevering,

en koppelen we zekerheid aan snelheid, duurzaamheid en betaalbaarheid. Zo bouwen we gemiddeld 50% sneller, volgens een vaste tijdlijn en budget aan marktconforme prijzen: geen verrassingen dus. Onze materialen zijn voor 97,7% hernieuwbaar, en ook de hoeveelheid afval on-site brengen we, in lijn met het principe van 'zero waste construction', met 95% terug. De gemiddelde energierekening, tot slot, bedraagt nauwelijks enkele tientallen euro's", vervolgt oprichtster Agnieszka Gansiniec. "Ons model is bovendien niet beperkt tot nieuwbouwwoningen: ook sociale woningen, kantoren, pop-ups en andere volumes behoren tot de mogelijkheden, net als renovaties en uitbreidingen. Een combinatie van dat alles zal nodig zijn, als we wonen betaalbaar willen houden voor families en jonge gezinnen."

Ontwikkelaars en partners gezocht

Om zijn ambities waar te maken, is KiteHouse momenteel op zoek naar ontwikkelaars en partners.

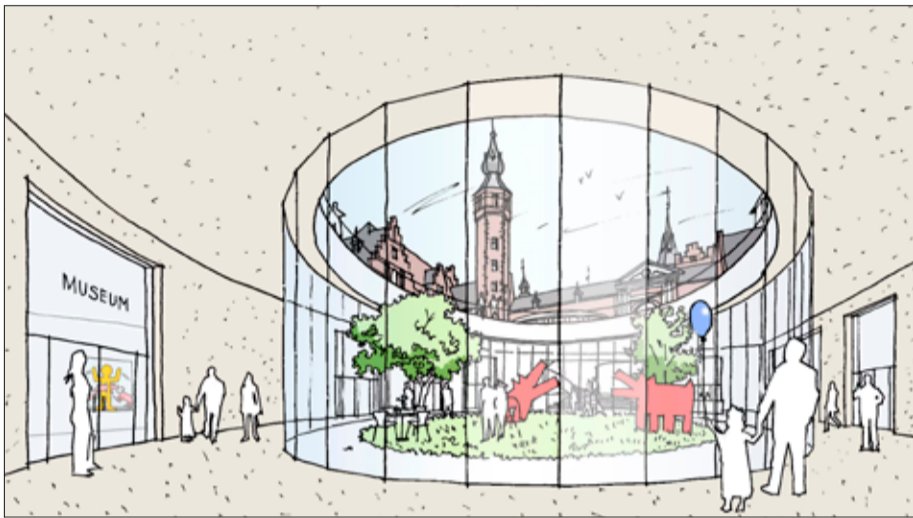
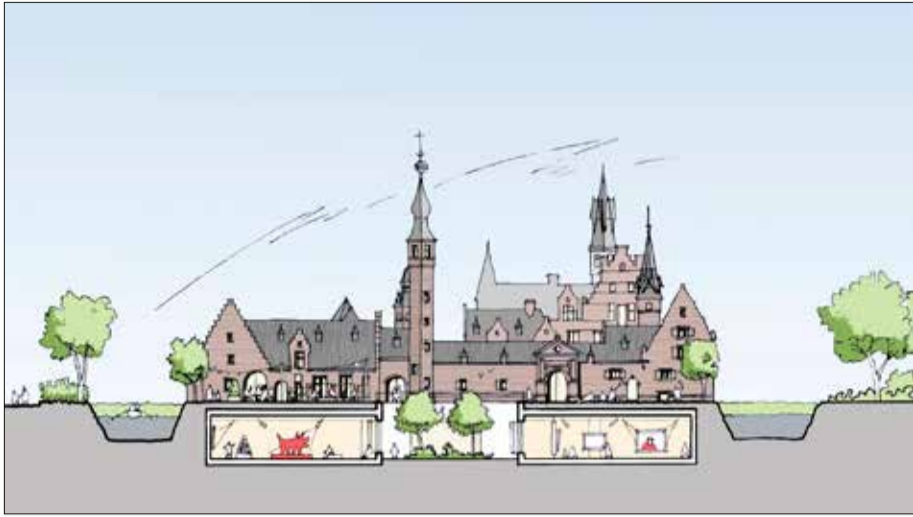
"Een geïntegreerd en schaalbaar systeem, van vergunning tot voltooiing, met voorspelbare kosten en tijdlijn... Onze Eco Kit biedt een antwoord op het legale en praktische drijfzand waarin veel projecten verzanden,

en is daarom bijzonder aantrekkelijk voor ontwikkelaars. Met onze snelheid en zekerheid kunnen we zo mee een oplossing bieden voor de wooncrisis en het tekort aan sociale woningen in ons land, en bijdragen aan het behalen van de klimaatdoelstellingen", aldus Agnieszka Gansiniec.

Geïnteresseerde ontwikkelaars en partners kunnen zich aanmelden bij KiteHouse voor een reeks pilootprojecten, er zijn nog 3 plaatsen beschikbaar.

Ecobouwers Open House-dagen 2025

Net over de grens, in Vlissingen, bouwt KiteHouse momenteel een eerste nieuwbouwwoning in polycarbonaat. In Tervuren werkt het aan een uitbreiding met een extra verdieping, en in Neder-Over-Heembeek renoveert de start-up een klassieke woning. Om te zien hoe het bouwproces eraan toe gaat, kunnen mensen binnenkort op deze drie werven terecht tijdens de Ecobouwers Open House-dagen 2025. ■



Gare de Mons van architect Santiago Calatrava

In de Belgische stad Mons is een prachtige nieuw station van architect Santiago Calatrava verzezen. Het Gare de Mons is vanwege de spectaculaire, organische architectuur een prachtige blikvanger voor de stad.

De geschiedenis van het vernieuwde station van Mons (in het Nederlands ook soms Bergen genoemd) begint in 2004 als er een wedstrijd wordt uitgeschreven. De Spaanse architect Santiago Calatrava kwam uiteindelijk met het winnende ontwerp voor een nieuw stationsgebouw. Jarenlang was het station van Mons een grote bouwput, maar sinds eind 2024 is het prachtige Gare de Mons van Calatrava een feit.

De manier waarop je voor het eerst kennismaakt met het station hangt natuurlijk af van het feit of je met de trein in de stad arriveert of vanuit het centrum naar het station wandelt. Voor een eerste indruk is de laatste optie misschien wel het indrukwekkendst, maar toen wij onlangs Mons bezochten om de expositie rondom David Hockney en Gustav Mahler te bekijken, kozen we ervoor om per spoor naar de stad te reizen.

Vanaf het perron neem je dan de (rol)trap of lift naar boven om in het stationsgebouw te komen. Direct moesten we denken aan de Oculus in New York City, misschien wel het bekendste ontwerp van Calatrava.

De skeletachtige structuur en de prachtige lichtinval geven je het gevoel dat je op een bijzondere plek bent. Futuristisch en buitenaards zijn een paar van de associaties die bij je opkomen. Ook het gevoel dat je door de ribbenkast loopt van een reusachtige skelet komt bovendrijven. De winkels en koffiezaken achter een façade van fraai golvend glas doen je beseffen dat je gewoon in een Belgische stad bent aangekomen. Een grappig tegenstrijdig gevoel.

Als je dan naar buiten gaat met de trap of roltrap kan je niet anders dan achterom kijken naar de indrukwekkende voorkant van het station. Het feit dat het station als een brug over de sporen ligt, maakt het imposant en van een grote afstand zichtbaar. Door het plein voor het station leeg te laten, valt de architectuur extra goed op. Aan de noordzijde vormt het station een connectie met een opkomend deel van Mons. Als je goed kijkt, zie je dat het de Gare de Mons niet alleen een treinstation is, maar een hub die vervoer per trein, bus, taxi, auto, fiets en te voet met elkaar in verbinding brengt. Zo is er een busstation, een fietsenstalling en een ondergrondse parkeergarage. ■



Oud ontmoet nieuw

Neutelings Riedijk Architects transformeert leegstaand kasteel bij Antwerpen tot pop-artmuseum

Het Rotterdamse Neutelings Riedijk Architects en het Antwerpse Steenmeijer architecten gaan kasteel Sterckshof in Deurne, bij Antwerpen, renoveren en transformeren tot pop-artmuseum.

Na jaren van leegstand slaat het Sterckshof in het Rivierenhof de bladzijde om. De nieuwe eigenaars zullen het kasteel in samenwerking met alle betrokken instanties restaureren, met respect voor de erfgoedwaarde en het karakter. Het Sterckshof blijft het Sterckshof en wordt weer toegankelijk voor een breed publiek. Het kasteel krijgt een eigentijdse museale en recreatieve invulling, waarin kunst, beleving en de buurtfunctie centraal staan. Zo krijgen Deurne en het noorden van de stad de culturele hub die ze verdienen.

Het Sterckshof is een landmark in het provinciaal domein Rivierenhof. Na het vertrek van het Zilvermuseum in 2014 volgde een lange

periode van leegstand. Dit voorjaar werd het Sterckshof via een biedingsprocedure door de provincie Antwerpen verkocht. Eindelijk is er zicht op structurele invulling voor de toekomst.

Museale functie met focus op pop-art en beleving

Het Sterckshof wordt opnieuw een museum, met een sterke educatieve en recreatieve rol. Eén van de blikvangers wordt een indrukwekkende collectie pop-art, met aandacht voor de link met Antwerpen. De collectie wordt er opengesteld voor het publiek, met werken van baanbrekende kunstenaars zoals Andy Warhol en Keith Haring. Die laatste verbleef lange tijd in Antwerpen, aangetrokken door de uitgesproken, creatieve energie van de Scheldestad. ■



Historische grandeur

Restauratie van het Stadhuis van Antwerpen ontvangt Europa's hoogste erfgoedprijs tijdens een belangrijk cultureel evenement in Brussel

De winnaars van de Europese Erfgoedprijzen / Europa Nostra Awards 2025, de hoogste erfgoedonderscheidingen in Europa, zijn op 13/10/2025 geëerd tijdens een feestelijke bijeenkomst in Flagey. De uitreikingsceremonie van de Europese Erfgoedprijzen werd medegepresenteerd door Glenn Micallef, Europees commissaris voor Intergenerationele Rechtvaardigheid, Jeugd, Cultuur en Sport, en prof. dr. Hermann Parzinger, Executive President van Europa Nostra, en bijgewoond door andere vooraanstaande gasten.

De uitreikingsceremonie bracht zo'n 600 erfgoedprofessionals uit heel Europa bijeen. Georganiseerd door Europa Nostra – het toonaangevende Europese erfgoednetwerk van het maatschappelijk middenveld was de ceremonie het grootste evenement van de European Cultural Heritage Summit 2025, die van 12 tot en met 15 oktober in Brussel plaatsvindt.

Daarnaast reikten de Europese Commissie en Europa Nostra aan vijf winnaars de Grand Prix en aan één winnaar de Public Choice Award uit. De winnaars van de Grand

Prix werden door het bestuur van Europa Nostra geselecteerd uit de 30 winnaars uit 24 Europese landen, op basis van de aanbevelingen van een onafhankelijke jury van deskundigen.

Stadhuis Antwerpen als Grand Prix-winnaar in de categorie Conservation & Adaptive Reuse

Origin Architecture & Engineering HUB en Bureau Bouwtechniek zijn trots te melden dat ze, samen met de Stad Antwerpen, de GrandPrix-winnaar in de categorie Conservation & Adaptive Reuse in ontvangst mogen nemen voor hun rol in de restauratie van het iconische Stadhuis van Antwerpen. Deze prijs, toegekend door de Europese Commissie en Europa Nostra, erkent Europa's meest toonaangevende erfgoedprojecten.

Het Antwerpse stadhuis, een UNESCO-werelderfgoedplaats en een mijlpaal van de renaissance-architectuur in Noord-Europa, werd tussen 2018 en 2022 op ingrijpende wijze gerestaureerd. Origin Architecture & Engineering stond in voor de architec-

turele en technische erfgoedexpertise van dit complexe en prestigieuze project, in nauwe samenwerking met HUB en Bureau Bouwtechniek voor de elegante nieuwe ingrepen en met de Stad Antwerpen als bouwheer.

Restauratie met visie: erfgoed, duurzaamheid en hedendaags gebruik in balans

De restauratie combineerde historische zorgvuldigheid met hedendaagse ambities. Dankzij grondig materiaalonderzoek en duurzame ontwerpstrategieën, werd het gebouw niet alleen in zijn oude glorie hersteld, maar ook toekomstbestendig gemaakt. Het project behaalde een BREEAM-certificaat 'Very Good', een zeldzame prestatie voor een historisch monument.

Origin-HUB slaagde erin om historische grandeur — zoals het "Schoon Verdiep" met zijn goudleer en muurschilderingen — te combineren met innovatieve ingrepen zoals discrete stalen structuren en een glazen lichtkoepel die hedendaagse kunst en daglicht tot in de kern van het gebouw brengt.

Sinds de heropening in juni 2022 heeft het stadhuis van Antwerpen meer dan 65.000 bezoekers verwelkomd via rondleidingen, tentoonstellingen en publieke evenementen. Het gebouw is nu volledig toegankelijk en doet dienst als zowel een werkend stadhuis als een levendige openbare ruimte. Door de historische functie te behouden en tegelijkertijd tegemoet te komen aan hedendaagse behoeften, vormt het project een voorbeeld van hoe grote erfgoedgebouwen hergebruikt kunnen worden voor heel Europa.

Erkenning van Europees belang

De jury van de European Heritage Awards loofde het project als een "voorbeeldige restauratie die een evenwicht bood tussen structurele conservatie en energie-efficiëntie, terwijl de oorspronkelijke maatschappelijke functie van het gebouw behouden bleef." Het project onderstreept volgens de jury "de verantwoordelijkheid van lokale overheden bij het beschermen en communiceren van het gedeelde culturele erfgoed van Europa." ■



Duurzame renovatie rijksmonument toont kracht van erfgoed in de toekomst

Hoogwaardige renovatie brengt monumentale architectuur en Paris Proof-ambitie samen.

Het rijksmonumentale kantoor Moreelsepark in Utrecht, tegenover station Utrecht Centraal, is naar ontwerp van EGM architecten gerenoveerd en gerestaureerd tot een toekomstgerichte en gastvrije werkomgeving.

In opdracht van a.s.r. real estate heeft het monument uit 1871 zijn oorspronkelijke karakter teruggekregen. Tegelijkertijd voldoet het gerenoveerde deel aan de Paris Proof-norm. In het project komen vakmanschap en duurzaamheid samen in een voorbeeldige renovatie.

Erfgoedherstel met oog voor detail

Het monument, dat oorspronkelijk diende als Administratiegebouw van de Staatsspoorwegen, is door de jaren heen meerdere keren verbouwd. Daarbij ging soms waardevol erfgoed verloren.

Bij deze renovatie is teruggegrepen op het originele ontwerp van Kamperdijk en Vermeijs. Historische elementen zoals houten schuiframen, Franse balkondeuren en detailleringen in de gevel zijn hersteld of teruggebracht, met behulp van ambachtelijke lokale houtproductie.

Ook het interieur ademt vakmanschap: een nieuwe bamboetrap vormt een eigentijdse toevoeging die de monumentale trappen verbindt met het souterrain. Daar zijn drie vides gerealiseerd die daglicht diep de voormalige kelder in brengen, waar nu vergaderruimtes, loungezones en een koffie- en lunchbar te vinden zijn.

Paris Proof als richtinggevend kader

a.s.r. real estate heeft als doelstelling om uiterlijk in 2045 een Paris Proof, CO₂-neutrale vastgoedportefeuille te realiseren. De renovatie van Moreelsepark past binnen deze bredere ambitie. Met behoud van het monumentale karakter zijn de energieprestaties en het binnencomfort van het souterrain, de begane grond en de eerste verdieping naar een hoog niveau gebracht.

De buitenmuren zijn aan de binnenzijde geïsoleerd en voorzien van op maat gemaakte kozijnen, gebaseerd op oude foto's en kleurhistorisch onderzoek. Installaties en verlichting zijn vernieuwd met oog voor energiezuinigheid en gebruikerscomfort. De overige verdiepingen van het gebouw worden op een later moment gerenoveerd.

“Met de renovatie van Moreelsepark zetten we een belangrijke stap richting een CO₂-neutrale vastgoedportefeuille in 2045” aldus het Dutch Office Fund van a.s.r. real estate.

Ruimte voor werken, ontmoeten en geschiedenis

Naast eigentijdse werkplekken biedt het gebouw ook ontspanning en gastvrijheid: de ontmoet- en overlegplekken, het moderne vergadercentrum en het open lunchcafé zijn toegankelijk voor zowel huurders als bezoekers. De renovatie bewijst dat erfgoed en toekomstbestendigheid elkaar niet uitsluiten. Moreelsepark is daarmee een voorbeeld van hoe monumentale gebouwen ook met een hoge duurzaamheidsambitie nieuwe waarde kunnen krijgen. ■



Een eigentijdse en herkenbare uitstraling

Herontwikkeling in het karakteristieke Oude Noorden, een historische Rotterdamse volkswijk met sterke sociale wortels

In opdracht van het Rotterdamse 2D Vastgoed heeft EGM architecten het ontwerp gemaakt voor de herontwikkeling van wat in Rotterdam bekend staat als het pand van Radio Correct. Op die plek zijn 83 huur- en koopwoningen gerealiseerd, gericht op een divers stedelijk publiek. Deze zomer konden alle bewoners voor het eerst van hun woning genieten.

Markante locatie

Het nieuwe appartementencomplex staat in de Rotterdamse wijk Oude Noorden op de splitsing van de Bergweg en de Benthuiserstraat. Een druk kruispunt met veel verkeer, fietsers, wandelaars en openbaar vervoer. De oorspronkelijke bebouwing - een aantal diverse aan elkaar gekoppelde panden in een driehoekige vorm - is vervangen door een robuust woongebouw. Zo is deze markante hoek van de wijk nieuw leven ingeblazen en weer onderdeel van de stedelijke dynamiek met een eigentijdse en herkenbare uitstraling.

Aansluiting bij de wijk

Het complex bestaat uit een stevige basis van vier verdiepingen die mooi aansluit

op de directe omgeving van de buurt, en waarin herkenbare details terugkomen als donker metselwerk, erkers en verticale ramen. Daarboven zijn twee verdiepingen toegevoegd, visueel losgemaakt door een transparante tussenlaag en een eigentijdse terrasafwerking. De hardglazen terraspanelen zijn voorzien van een zeefdruk met verwijzing naar het radioverleden van de locatie.

Duurzame woningen

In totaal zijn er 83 huur- en koopwoningen gerealiseerd, die qua oppervlak variëren van 50 tot 110 m². Alle woningen zijn gasloos en worden aangesloten op de stadsverwarming, op het dak liggen 140 zonnepanelen.

De grondgebonden woningen hebben een eigen portiek, de bovenliggende woningen zijn via de centrale entree en het binnenhof bereikbaar. In het binnenhof en op de getrapte daken van het complex is er een gemeenschappelijke op het zuiden georiënteerde tuin. Een gezellige plek met uitzicht over de stad om te relaxen en medebewoners te ontmoeten. Op de kop van het woongebouw, aan het levendige kruispunt, is ruimte voor een restaurant of café. ■



Genoeg daglicht

Het toonaangevende architectenbureau Orange Architects ontwierp The Bow in Overhoeks, Amsterdam-Noord en creëerde met de iconische inkepingen drie woonkernen die zorgen voor intimiteit. Dankzij deze inkepingen is er plaats voor twee grote tuinen, verbonden aan het interieur van het gebouw, wat zorgt voor een groot gevoel van privacy.

De koopappartementen liggen op de vierde tot en met de zevende verdieping. Bewoners kunnen kiezen voor uitzicht over het buurtplein, het doeplein, de Docklandsweg of juist op het groen van één van de tuinen. Naar boven toe trapt het gebouw steeds verder terug, waardoor royale balkons en terrassen ontstaan. Hierdoor is er ook in naburige bouwblokken en op de onderste verdiepingen altijd genoeg daglicht.

Inspiratie

De architect van The Bow heeft zich laten inspireren door dichtbebouwde steden, waar grootstedelijke woonblokken juist de

sfeer bepalen. In het centrum van Parijs zie je veel gebouwen met bijzondere hoeken in de straten, die naadloos in elkaar over lijken te gaan. Je loopt er als het ware heel geleidelijk de hoek om. Deze grandeur heeft het ontwerp van The Bow ook, dat past bij de ligging aan de Docklandsweg én de twee prachtige pleinen.

Reliëf metselwerk steelt de show

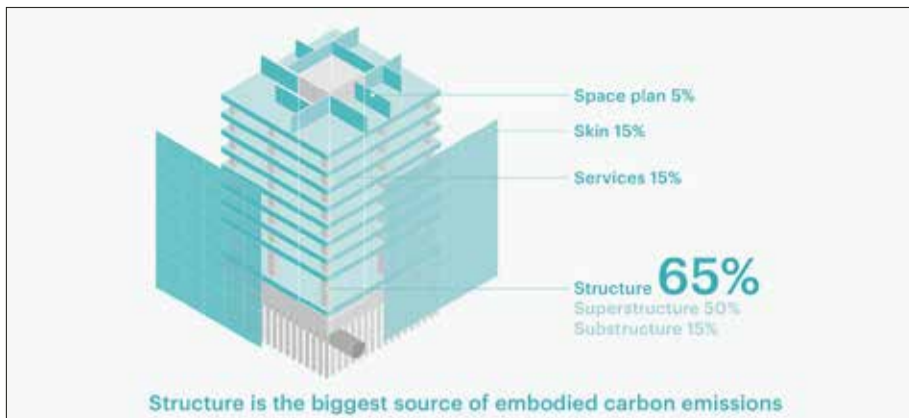
Voor The Bow is gekozen voor ambachtelijke materialen. Het gebouw wordt opgetrokken uit metselwerk dat is voorzien van een reliëf. Op de lagere verdiepingen is het metselwerk iets donkerder grijs bruin van kleur en het

wordt via cappuccino achtige tinten steeds lichter naar boven. De bovenste etages zijn als een glanzende witte kroon die haast lijken op te lossen in de lucht. De bijpassende balustrades die met de vorm van het gebouw meelopen, de balkons en de aluminium kozijnen versterken de Zuid-Europese hoofdstedelijke uitstraling van The Bow.

Persoonlijke tuinen

De tuinen van The Bow grenzen aan het openbare groen, maar liggen wel hoger dan het straatniveau. Op deze manier hebben bewoners het gevoel dat ze hun eigen tuin inlopen. De inkepingen in het gebouw

zorgen voor een tuin op het noorden en een op het zuiden. De tuinen krijgen beide een andere beplanting, zodat bewoners kunnen kiezen welke sfeer het beste bij ze past. In beide tuinen komt een karakteristieke boom. Op het zuiden een kleurige loofboom, zoals een magnolia die bij de eerste zonnestralen van het jaar in volle bloei staat. In de tuin op het noorden kiezen we voor een bijzondere naaldboom, zoals een lariks. ■



MVRDV lanceert gratis software om CO₂-uitstoot in de bouw te verminderen

Het Rotterdamse architectenbureau MVRDV heeft in samenwerking met Studio AvW een nieuwe, gratis en openbare softwaretool gelanceerd die ontwerpers helpt om de materiaalgebonden CO₂-uitstoot van bouwprojecten inzichtelijk te maken. De tool, met de naam CarbonSpace, moet bijdragen aan meer transparantie en bewustwording rond de milieu-impact van architectonische keuzes.

Een open platform voor een gedeeld klimaatdoel

CarbonSpace is ontwikkeld door MVRDV NEXT, de onderzoeks- en innovatiedivisie van het bureau. De software is vrij toegankelijk via het web en richt zich op architecten, ingenieurs en opdrachtgevers die al in de vroege ontwerpfase inzicht willen krijgen in de CO₂-voetafdruk van hun gebouwontwerp. In tegenstelling tot gecertificeerde rekentools of complexe LCA-software is CarbonSpace bedoeld als een “decision support tool”: een laagdrempelige manier om materiaalkeuzes te vergelijken en de gevolgen voor het milieu direct te visualiseren. “We willen ontwerpteams in staat stellen om sneller en bewuster te handelen,” zegt een woordvoerder van MVRDV. “Met CarbonSpace hopen we de drempel tot duurzame besluitvorming te verlagen.”

Transparantie als wapen tegen greenwashing

De tool maakt gebruik van een open database gebaseerd op Europese standaardgegevens, waaronder een vereenvoudigde versie van Ökobaudat, de Duitse milieudatabank voor bouwmaterialen. Gebruikers kunnen oppervlakten en volumes van verschillende bouwonderdelen invoeren – zoals fundering, gevels of vloeren – en zien direct de bijbehorende CO₂-impact.

Door deze transparantie wil MVRDV voorkomen dat duurzaamheidsclaims vaag of

misleidend blijven. CarbonSpace toont niet alleen cijfers, maar maakt ook de keuzes zichtbaar die tot die cijfers leiden.

Samenwerking en open innovatie

De ontwikkeling van CarbonSpace gebeurde in nauwe samenwerking met Studio AvW, een bureau gespecialiseerd in parametrisch ontwerpen en digitale tools voor de bouwsector. Dankzij een open API kan CarbonSpace worden gekoppeld aan populaire ontwerpprogramma's zoals Rhino, Revit of Power BI, wat integratie in bestaande workflows vergemakkelijkt. MVRDV benadrukt dat de tool bedoeld is als collectief instrument: gebruikers kunnen bijdragen aan de verbetering van de dataset en zo de kennis over materiaalgebonden emissies verder uitbreiden.

Duurzaamheid als ontwerppogave

Voor MVRDV past CarbonSpace binnen een bredere strategie om duurzaamheid te verankeren in het ontwerpproces. Het bureau staat bekend om zijn experimentele benadering van architectuur en stedelijke ontwikkeling, waarbij innovatie en maatschappelijke verantwoordelijkheid hand in hand gaan.

Met CarbonSpace wil MVRDV niet alleen de eigen projecten verduurzamen, maar ook de bouwsector als geheel stimuleren om sneller te handelen in de strijd tegen klimaatverandering. ■

Luchtbeelden helpen bij het monitoren van stadsbomen in achtertuinen

Een nieuwe studie in Arboriculture & Urban Forestry (september 2025) onderzoekt hoe luchtbeelden kunnen worden ingezet om de overleving van bomen die in achtertuinen zijn geplant, te monitoren. Het onderzoek, uitgevoerd door Ashlynn Fleming, Tenley M. Conway, Pamela Sleightholm en Janet McKay, richt zich op een programma in Toronto, Canada, en biedt nieuwe inzichten voor stedelijke boomplantinitiatieven.

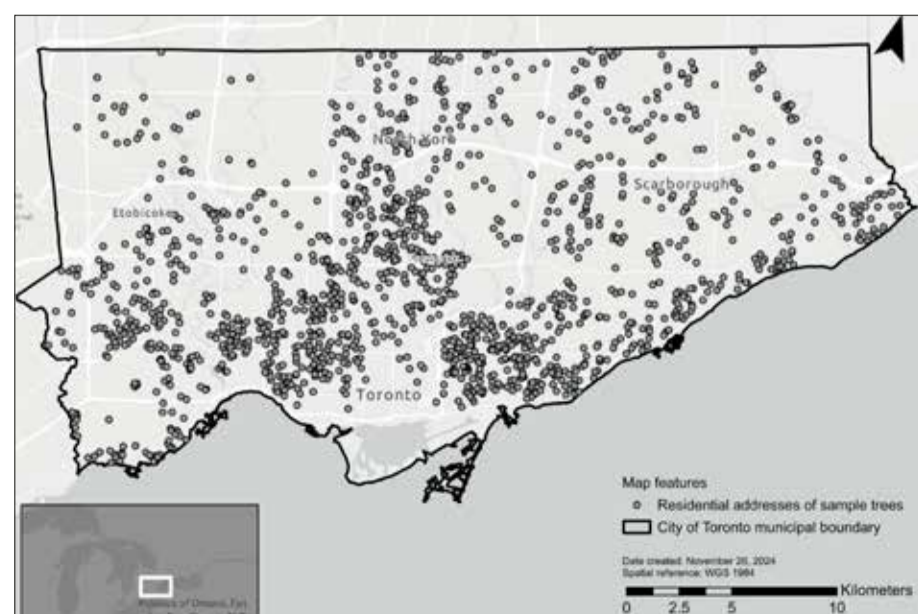
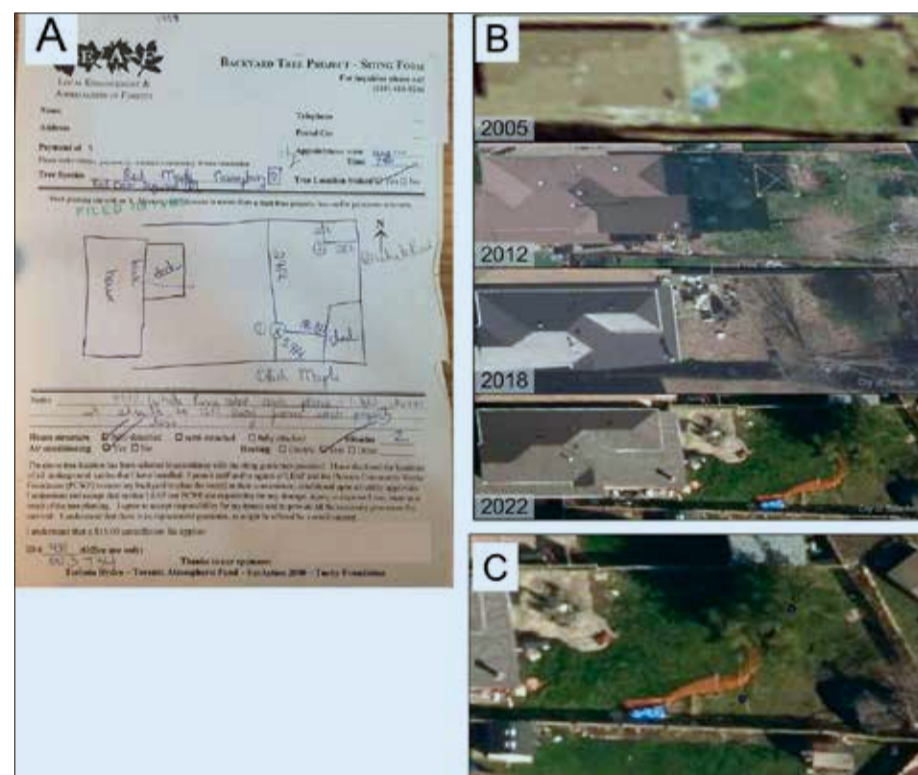
Stadsboomprojecten op privéterrein zijn cruciaal, omdat het merendeel van de beschikbare ruimte voor bomen in veel steden zich op particulier eigendom bevindt. Toch is het volgen van de langetermijnresultaten van dergelijke aanplantingen lastig. Beperkingen zoals beperkte middelen van organisaties en de ontoegankelijkheid van achtertuinen maken het moeilijk om te beoordelen hoeveel geplante bomen daadwerkelijk overleven.

De onderzoekers gebruikten 20 jaar aan luchtfoto's (leaf-off imagery) in combinatie met handgetekende plantkaarten om 2.654 bomen te analyseren. Ze slaagden erin 70% van de bomen nauwkeurig in kaart te brengen en konden voor 82% van deze bomen vast-

stellen of ze in 2022 nog aanwezig waren. Voor de subset die vijf jaar na aanplant werd onderzocht, konden ze de overleving van 81% van de bomen bepalen.

De studie concludeert dat luchtbeelden een tijd- en kosteneffectieve manier kunnen zijn om bomen op lange termijn te monitoren. Tegelijkertijd waarschuwen de onderzoekers dat de beschikbaarheid en kwaliteit van de beelden uitdagingen kunnen vormen.

Deze methode biedt stadsplanners en organisaties een waardevol instrument om de effectiviteit van boomplantprogramma's op particuliere terreinen beter te begrijpen en toekomstige groene initiatieven te optimaliseren. ■





Unieke presentatie van Louis Vuitton en Takashi Murakami op Art Basel Paris 2025

Van 24 t/m 26 oktober 2025 vond Art Basel Paris plaats. In de Franse hoofdstad tonen galeries van over de hele wereld hun mooiste collecties moderne en hedendaagse kunst. De kunstbeurs wordt gehouden in het Grand Palais, waar een felgekleurde octopus van Takashi Murakami alle bezoekers welkom heet.

Bij binnenkomst van de gigantische, glazen tentoonstellingshal valt je blik direct op de installatie van Murakami. Op het majestueuze Balcon d'Honneur, een prachtig balkon op de eerste verdieping, staat een metershoge octopus. Deze unieke installatie hebben we te danken aan de inzet van Louis Vuitton. Het beroemde Franse modehuis heeft ook een tentoonstellingsruimte op de beurs.

Voor het derde achtereenvolgende jaar is Louis Vuitton namelijk associate partner van Art Basel Paris. Met trots presenteert het merk hier de collectie Artycapucines VII – Louis Vuitton x Takashi Murakami. Het is immers bijna twintig jaar geleden dat de eerste collectie verscheen waarin de fantasierijke wereld van de Japanse kunstenaar werd gecombineerd met het uitzonderlijke vakmanschap van het modehuis.

De levendige wereld van Takashi Murakami

Het hoogtepunt van deze editie van Art Basel Paris is dus de acht meter hoge sculptuur van een octopus, geïnspireerd op Chinese lantaarns, waarvan de tentakels de tentoonstellingsruimte lijken over te nemen. Via de boog van het balkon stappen bezoekers in de levendige wereld van Takashi Murakami. Het monumentale en levendige kunstwerk is speciaal voor deze ruimte gemaakt. Het tapijt is zelfs voorzien van tentakelmotieven.

Geïnspireerd op eerdere werken

De lichtgevende kop van de octopus toont Murakami's iconische Superflat Jellyfish Eyes-patroon, dat sinds 2001 is verwerkt in Murakami's beeldtaal. Dit motief, dat is geïnspireerd op de kindertijd van de kunstenaar, roept de angst op om bekeken te worden, maar krijgt door de grillige vorm een minder beangstigend karakter. Het Kraken-motief is Murakami al sinds de creatie van *The Octopus Eats Its Own Leg* (2017) dierbaar. Hoewel de kunstenaar zich laat inspireren

door mythen over verdwijning en verzwelging, transformeert hij deze universele angsten consequent in speelse, bijna vrolijke vormen.

Speciale collectie van Vuitton en Murakami

De 11 creaties uit de Artycapucines VII-collectie van Louis Vuitton en Takashi Murakami worden tentoongesteld in de tentakels van de octopus. Ze zijn ontworpen in dialoog met Murakami's kenmerkende personages en motieven, van Mr.DOB tot de Superflat Panda, inclusief de iconische Smiling Flowers. De collectie ontvouwt zich rond drie Plush Balls, bolvormige werken die Murakami sinds 1995 ontwikkelt. Oorspronkelijk geïnspireerd op het trompe-l'œil-effect in de lithografie *Hand with Reflecting Sphere* (1935) van Escher, zijn de Plush Balls driedimensionale pluche sculpturen die ons onderdompelen in een caleidoscopisch visioen.

Vooraan in de installatie richt de centrale octopus één van zijn tentakels op de Plum Plush Ball (2025). Deze is ook speciaal voor de tentoonstelling gemaakt. Aan de linkerkant vind je de Capucines Mini Tentacle en Capucines MM Eye, versierd met kenmerken van de octopus, van de tentakels tot de Jellyfish Eyes. Aan de rechterkant zijn de Capucines XXL Camo en Capucines East West Dragon-tassen, geïnspireerd op de motieven van *TIME* (2009) en het spectaculaire schilderij *Dragon in Clouds Indigo Blue* (2010).

Tot slot vertaalt de Capucines Mini Mushroom de visie van een psychedelisch bos naar een meesterwerk in lederwaren door gebruik te maken van ongeveer 100 paddenstoelpersonages, gecreëerd door middel van 3D-printing en zorgvuldig met de hand geborduurd. Deze 11 creaties bieden bezoekers de kans om de rijke esthetiek van Takashi Murakami opnieuw te ontdekken, die door de technische uitmuntendheid van het modehuis naar nieuwe hoogten wordt getild. ■



Qatar lanceert 's werelds eerste AI-gestuurde systeem voor bouwvergunningen

Qatar heeft een wereldprimeur gerealiseerd met de lancering van een revolutionair systeem dat bouwvergunningen verleent met behulp van kunstmatige intelligentie. Dankzij deze innovatie wordt de goedkeuringstijd teruggebracht van meerdere weken tot slechts 120 minuten.

De officiële lancering vond plaats op zondag in het Raffles Hotel, onder het patronaat van premier en minister van Buitenlandse Zaken Sheikh Mohammed bin Abdulrahman Al Thani. Hij omschreef het systeem op sociale media als een “belangrijke mijlpaal” in de digitale transformatie van het land.

Slimme technologie voor snellere procedures

Het AI-gestuurde systeem is ontwikkeld in samenwerking met Brain Co., een technologiebedrijf uit Silicon Valley. Het maakt gebruik van geavanceerde algoritmes om technische bouwtekeningen automatisch te analyseren, te vergelijken met bestaande regelgeving en fouten in real-time te signaleren. Ingenieurs ontvangen onmiddellijk feedback, waardoor ze hun plannen snel kunnen aanpassen en opnieuw indienen.

“Wat vroeger maanden duurde, gebeurt nu in twee uur,” aldus Darwish Yousef Fakhroo, hoofd technische studies bij het ministerie van Gemeenten. Het systeem is gekoppeld aan het officiële regelboek van het ministerie, wat zorgt voor directe naleving van de normen.

Efficiëntie en economische voordelen

Volgens het ministerie kunnen ingenieurs en adviesbureaus hun plannen voortaan vooraf controleren, waardoor fouten vroegtijdig worden opgespoord en vertragingen worden vermeden. Het resultaat is een

sneller, betrouwbaarder en minder frustrerend proces.

Clemens Mewald, CEO van Brain Co., benadrukte de economische impact: “Door de doorlooptijd van aanvragen te verkorten van 30 tot 50 dagen naar 120 minuten, dalen de financierings- en wachttijdskosten aanzienlijk. Bovendien kunnen bouwprojecten sneller van start gaan.”

Het systeem is 24/7 beschikbaar en automatiseert tot 70% van de processen zonder menselijke tussenkomst. Jaarlijks wordt een besparing van meer dan 120.000 werkuren verwacht, met een geschatte economische opbrengst van ruim 375 miljoen QAR.

Een stap richting digitale overheid

Minister van Gemeenten Abdullah bin Hamad Al Attiya noemde de lancering “een historisch moment” voor Qatar. “Deze prestatie versterkt onze positie onder de ontwikkelde landen en markeert een strategische stap richting efficiënte, snelle en nauwkeurige overheidsdiensten.”

Het systeem sluit aan bij Qatar National Vision 2030 en de Derde Nationale Ontwikkelingsstrategie. Het ministerie heeft aangekondigd dat het AI-gebruik verder zal worden uitgebreid naar andere overheidsdiensten, met als doel de efficiëntie, transparantie en het vertrouwen in publieke instellingen te vergroten. ■

Walter Van Beirendonck ontwerpt PLAYGROUND voor C-mine

Op zaterdag 7 februari 2026 opent C-mine in Genk PLAYGROUND, een nieuwe, innovatieve speelplek waar kunst, verbeelding en spel samenkomen. Voor deze eerste editie werkt C-mine samen met Walter Van Beirendonck, internationaal gerenommeerd modeontwerper en lid van de legendarische Antwerp Six. Met Welcome Little Stranger zet hij een stap buiten de mode en creëert hij een artistieke omgeving die kinderen uitnodigt om te ontdekken, te bewegen en – vooral – te spelen.

Van mode naar speelruimte

Van Beirendonck staat bekend om zijn uitgesproken beeldtaal, kleurrijke vormtaal en maatschappelijk geëngageerde ontwerpen. Zijn werk gaat vaak over identiteit, diversiteit en fantasie – thema's die ook in Welcome Little Stranger terugkomen.

Het ontwerp van Van Beirendonck vertrekt vanuit het thema buitenaards leven en nodigt bezoekers uit om kennis te maken met een mysterieuze ‘kleine vreemdeling’.

“Ik wilde een omgeving ontwerpen die kinderen prikkelt om zelf hun verbeelding te gebruiken, zonder schermen of digitale afleiding. Welcome Little Stranger gaat over verwondering, over de vreugde van ontdekken en samen spelen, zonder grenzen.” — Walter Van Beirendonck.

Het project is uniek omdat het de eerste keer is dat Van Beirendonck zijn visie vertaalt naar een interactieve speelplek. Daarmee zoekt hij niet alleen de grenzen van zijn eigen discipline op, maar ook die van wat een speelruimte kan zijn: een plek die meer is dan een speeltuin, en waar kunst en spel elkaar uitdagen.

Spelen als mentaliteit

Sinds 2023 ontwikkelt C-mine via haar PLAY-label projecten die jong en oud opnieuw laten spelen – creatief, kwalitatief en artistiek. De speelse zomertentoonstelling Any Way the Wind Blows (2024), die 20.000 bezoekers trok, was daarin een eerste belangrijke stap. Met PLAYGROUND zet C-mine deze visie krachtig verder.

Spel is een essentieel onderdeel van onze cultuur en maatschappij. C-mine wil spel niet enkel faciliteren, maar ook als mentaliteit cultiveren. PLAYGROUND is een creatief laboratorium waar kunst en spel elkaar versterken, en waar kinderen een autonome rol in kunnen opnemen. Geen verkleinde versie van een volwassen wereld, maar volledig op maat van kinderen.

“Het is voor ons belangrijk om kinderen mede-eigenaarschap te geven over een kunstwerk en een creatief proces. Hun verbeelding is uniek en verdient alle ruimte.” — Laurens Mariën, curator PLAYGROUND.

Voor kinderen, met kinderen

De autonome rol en het mede-eigenaarschap van kinderen liggen aan de basis van het PLAYGROUND project. Het proces startte met workshops waarbij (Genkse) kinderen actief meedachten en hun ideeën deelden. C-mine en Van Beirendonck werkten daarvoor samen met kunstenaar en LUCA School of Arts-alumni Emma Ribbens, die het participatief traject begeleidde.

“Met PLAYGROUND toont Genk zich opnieuw als creatieve en innovatieve stad. We investeren bewust in plekken waar kunst en spel elkaar ontmoeten. Met PLAYGROUND heeft Genk er een nieuwe plek bij die gezinnen en scholen uit de hele regio aantrekt, en tegelijk onze stad internationaal op de kaart zet.” — Wim Dries, burgemeester van Genk. ■





Advies van de gemengde commissie vergunningen geeft bouw- en vastgoedsector hoop

De sectorfederaties van de bouw- en vastgoedsector - Embuild Vlaanderen, Bouwunie, BVS, en NAV reageren positief op het eindrapport van de gemengde commissie vergunningen. Eindelijk klinkt er hoop: de commissie nam de bezorgdheden uit het werkveld ernstig en schuift concrete voorstellen naar voren die de vergunningsprocedures sneller, eenvoudiger én robuuster moeten maken.

Doorbraak realiseren

“Onze eerste indruk is positief”, stelt Caroline Deiteren, Directeur-Generaal van Embuild Vlaanderen. “Op het eerste zicht lijkt de commissie er in geslaagd om op een termijn van 9 maanden een grondig inzicht te verwerven in de vergunningenproblematiek die Vlaanderen al jarenlang teistert en alleen maar erger lijkt te worden. De commissie heeft duidelijk geluisterd naar de bezorgdheden vanop het terrein en heeft verschillende concrete voorstellen van de bouw- en vastgoedsector, meegenomen.”

“Het eindrapport bevat verschillende adviezen om doorbraken te realiseren”, zegt ook Dirk Mattheuws, voorzitter van NAV. “We zullen deze nu grondig analyseren, maar de hoop is wel ontstaan dat de hele vergunningsprocedure veel vlotter zou kunnen verlopen en dat de meeste vergunningen op het einde van de rit voor de rechtbanken stand kunnen houden.”

Geen tijd te verliezen

De bouw- en vastgoedsector roept de Vlaamse regering op om onmiddellijk met deze voorstellen aan de slag te gaan. “De urgentie is duidelijk”, stelt Olivier Carrette, CEO van BVS. “Het aantal vergunningen voor nieuwbouw blijft de dalende lijn verder zetten. We zitten op een dieptepunt.”

“We zijn positief gestemd door de voorstellen die in de adviesnota zijn opgenomen, maar er is echt geen tijd meer te verliezen. Verschillende voorstellen van de commissie vereisen een aanpassing aan decreten, besluiten of een andere organisatie van de administraties. Als de politieke wil er is, kan de Vlaamse regering de komende maanden al resultaten boeken en het vergunningenproces uit het slop trekken.” concludeert Jean-Pierre Waeytens, gedelegeerd bestuurder van Bouwunie.

Nog twee werven

Tenslotte wijst de bouw- en vastgoedsector er op dat het werk ook na het omzetten van alle adviezen niet af zal zijn. Minstens twee werven zijn even dringend en noodzakelijk om de vergunningenproblematiek op te lossen, maar vielen slechts beperkt onder het mandaat van de commissie. Ten eerste moet de veelheid aan regelgevingen en verordeningen en de versnippering van bevoegdheden rond vergunnen en bouwen worden aangepakt. Anders zal men op elk bouwproject kritiek kunnen blijven leveren en een reden vinden om ertegen in beroep te gaan. Daarnaast is er nood aan een doorgedreven digitalisering van het bouw- en vergunningenproces. Dit vereist een omvangrijke investering vanuit de Vlaamse overheid, maar betaalt zichzelf terug in termen van efficiëntie, ook bij de administraties die vergunningsaanvragen moeten behandelen. ■

Ook Orde van Architecten – Vlaamse Raad wil einde stellen aan schijnzelfstandigheid

Deze 4 november vond in de commissie Sociale Zaken een hoorzitting plaats over het wetsvoorstel van federaal parlementslid Anja Vanrobaeys (Vooruit) rond de bestrijding van schijnzelfstandigheid bij startende architecten. In dat wetsvoorstel staan een aantal maatregelen om startende architecten beter te beschermen en misbruik te voorkomen. De hoorzitting werd ingeleid door Anton Draye, de voorzitter van de Orde van Architecten – Vlaamse Raad. Ook voor de Orde is het duidelijk dat schijnzelfstandigheid moet worden aangepakt.

Op vraag van auteur Anja Vanrobaeys werd gewacht met de verdere behandeling van het wetsvoorstel tot na de bekendmaking van de resultaten van het EquiLibre-onderzoek naar het verdienmodel en de jobkwaliteit van architecten. Dat onderzoek werd gevoerd door de KU Leuven op initiatief van de Orde van Architecten – Vlaamse Raad. De bevraging bij 1.800 architecten bevestigde dat de sector zwaar onder druk staat. Bijna 20 procent van de respondenten overweegt de sector te verlaten en ruim 75 procent vindt dat de vergoeding te laag is voor het geleverde werk. Eén op de vijf architecten rapporteert een ongunstige financiële situatie, één op de twintig omschrijft de thuissituatie zelfs als zeer ongunstig.

Vooraf bij startende architecten komt het vaak voor dat ze als zelfstandige werken voor één en hetzelfde kantoor, wat kan wijzen op schijnzelfstandigheid. Vaak gaat dit gepaard met lage lonen en een gebrek aan sociale bescherming.

“Schijnzelfstandigheid is een vorm van sociale fraude”, zegt Orde-voorzitter Anton

Draye. “Het spreekt voor zich dat een deontologisch instituut als de Orde dergelijke praktijken laakt. Maar er bestaat ook de vrijheid van contracteren en zijn het zelfstandigenstatuut en het vrij beroep nauw met elkaar verbonden. Tegelijk hoorden we de terechte onvrede van jonge architecten. Daarom besliste de Vlaamse Raad van de Orde in maart dat de samenwerkingsvorm tussen stagiair en stagemeester onder bediendenstatuut de norm zou moeten worden. Gezien hiervoor een wetswijziging nodig is, zullen we in tussentijd het bediendenstatuut algemeen aanbevelen. Vandaag al is het bediendenstatuut voorzien in het model van stageovereenkomst van de Orde van Architecten.”

De Orde van Architecten hoopt dat door dit wetsvoorstel het debat over het architectuurberoep wat breder kan worden opgetrokken. Anton Draye: “Als Orde willen we hierin onze maatschappelijke rol spelen en onze verantwoordelijkheid nemen door alle betrokken partijen samen rond de tafel te brengen en te komen tot oplossingen waar iedereen zich in kan vinden.” ■





Geen versoepeling van de renovatieplicht

Vlaams minister van Energie Melissa Depraetere (Vooruit) kant zich tegen een verdere versoepeling van de renovatieplicht. Die verplichting loslaten is volgens haar slecht voor de koopkracht van gezinnen en huurders. Dat heeft ze woensdag in het Vlaams Parlement geantwoord op vragen van Aimen Horch (Groen), Chris Janssens (Vlaams Belang), Marianne Verhaert (Open VLD) en Jos D'Haese (PVDA).

Nu de Vlaamse regering de verbouwpremies voor de hoogste inkomens schrapt, gaan er ook stemmen op om de renovatieplicht te versoepelen. Volgens die verplichting moeten nieuwe eigenaars van een energieverslindende woning, meer bepaald met een energielabel E of F, die woning binnen de vijf jaar renoveren tot label D. Een eerder geplande verdere verstrenging vanaf 2028 werd wel al geschrapt.

Vorige week liet ook Vooruit-voorzitter Conner Rousseau verstaan dat hij 'open staat' voor een debat over de verdere versoepeling van de verplichting. Ook coalitiepartner CD&V drong aan op een versoepeling. "Natuurlijk willen we dus ook een verdere versoepeling bekijken. Doelstellingen moeten haalbaar en betaalbaar zijn. Het moet zinvol blijven", klonk het ook bij N-VA-minister Ben Weyts.

De deur voor een versoepeling leek daarmee open te staan. Maar die deur lijkt minister van Energie Melissa Depraetere (Vooruit) meteen opnieuw te sluiten. Zij zegt dat de mogelijke effecten van een versoepeling intussen zijn bekeken.

Volgens haar dreigen onder meer huurders op te draaien voor zo'n versoepeling. Zo zouden verhuurders minder gestimuleerd worden om te renoveren en op die manier zouden huurders achterblijven met hogere energie. Daarnaast vreest de Vooruit-minister dat de prijs voor woningen met een E- en F-label ook zou stijgen bij het wegvallen van de plicht, terwijl die woningen nu net gespaard blijven van de prijsstijgingen. "Dat komt natuurlijk omdat mensen zich ervan bewust zijn dat er een renovatiekost bij komt. Maar we moeten ook wel eerlijk zijn: als de renovatieplicht volledig verdwijnt, weten we heel goed wat er zal gebeuren met de woningprijzen en wie daarvan de dupe zal zijn."

Na een renovatie en het bereiken van een beter energielabel stijgt ook de

waarde van een woning en verlaagt de energiefactuur. Ook dat is goed voor de koopkracht, zo luidt de redenering.

Oppositiepartijen Vlaams Belang en PVDA reageerden scherp op het antwoord van Depraetere. "U neemt de mensen voor dwazen", zei Vlaams Belang-fractieleider Chris Janssens, wijzend op de tegengestelde uitspraken. PVDA-fractieleider Jos D'Haese vroeg zich af waar Conner Rousseau zat: "Hij kan wel naar de camera's in de Kamer lopen om te gaan zeggen dat de renovatieplicht versoepeld moet worden, maar hij is niet dapper genoeg om u hier in de ogen te kijken als u zegt dat dat allemaal quatsch was en dat die renovatieplicht gewoon overeind blijft".

En terwijl de minister de deur naar een versoepeling wil sluiten, lijkt coalitiepartner N-VA de optie toch graag open te houden. "Onze partij heeft bij de regeringsvorming heel hard gevochten om duidelijk te maken dat we tegen een verdere verstrenging van het renovatiebeleid zijn. Het spreekt voor zich dat we openstaan om verdere versoepelingen te bekijken", zei Mieke Claes. CD&V-parlementslid Robrecht Bothuyne draaide de zaak om. Als de minister de renovatieplicht wil behouden, dan moet ze er ook voor zorgen dat die renovatie "haalbaar en betaalbaar is voor elke Vlaming", bijvoorbeeld door renteloze en goedkope renovatieleningen.

Depraetere herhaalde ook dat de gedeeltelijke afschaffing van de verbouwpremies voor haar "geen fijne keuze" was. "Ik had dat liever niet moeten doen". Maar in de huidige moeilijke budgettaire context is het volgens haar wel verdedigbaar om de premies toe te spitsen op de "70 procent laagste- en middeninkomens". De Vooruit-minister herhaalt ook dat er overgangsmaatregelen komen voor mensen die volop aan het verbouwen zijn of op het punt staan om te verbouwen. Bedoeling is om die overgangsmaatregelen "tegen het einde van de maand" rond te hebben. ■

'Ontspoorde lokale autonomie leidt tot wooncrisis'

Open brief van de Orde van Architecten – Vlaamse Raad aan Vlaams minister van Omgeving Jo Brouns

Het langverwachte rapport van de gemengde adviescommissie vergunningen is vorige week voorgesteld in het Vlaams Parlement. Om het Vlaamse vergunningenbeleid robuuster, meer rechtszeker en liefst ook een beetje sneller te maken, stellen de experts de Vlaamse Regering een pakket voor van 45 maatregelen. Een verdienstelijke oefening, zo vindt de Orde van Architecten – Vlaamse Raad, maar de experts durven de olifant in de kamer niet te benoemen: de uit de hand gelopen lokale autonomie.

Eerst dit: de experts doen zinnige voorstellen. Tal van oplossingen zoals het recht op een ernstig vooroverleg zijn onontbeerlijk om de bochtige weg richting omgevingsvergunning recht te trekken. Ook het inperken van de eindeloze mogelijkheden om bouwprojecten stil te leggen is noodzakelijk. Kortom, de experts hebben goed werk geleverd. Toch valt er ook wat te zeggen over de omgang met de stakeholders. Het is jammer dat architecten -het omgevingsloket is hun tweede thuis - enkel terloops zijn meegenomen in de klankbordgroep. De Orde van Architecten is nochtans zeer goed geplaatst om de dagelijkse praktijk te toetsen met de wensen van opdrachtgevers én het algemeen belang.

Dat het algemeen belang en de notie van de goede ruimtelijke ordening een belangrijkere rol zullen spelen in de toetsing van grotere projecten is positief, al wacht er nog extra huiswerk met de opmaak van het nieuwe Beleidsplan Ruimte Vlaanderen (BRV). Maar aan de andere kant gaan de experts onvoldoende in op de concrete invulling ervan op lokaal niveau.

De doorgeschoten lokale autonomie leidt er namelijk tot absurde situaties. Aan de hand van de gemeentelijke regelgeving van de minimale vrije hoogte in woonruimtes zou je kunnen afleiden dat Mechelaars (2,80 meter op het gelijkvloers) een pak groter zijn dan inwoners van Blankenberge (2,40 meter). Probeer daar als producent van geprefabriceerde woningen maar eens in heel Vlaanderen mee om te gaan. Of het feit dat hemelwater in Aalst toch wel heel bijzonder

is, gezien zowel de Vlaamse, provinciale als gemeentelijke regelgeving er van elkaar afwijken. Als architect word je er in dergelijk geval dus toe gedwongen om foutieve informatie in te geven in het omgevingsloket. Net zoals je overal rekening moet houden met lokale aanvullingen van de zogenaamde "normenboeken".

Daarnaast zijn er ook tal van gemeenten die via hun lokale bouwreglementen niet alleen aan omgevingsgoldplating doen, maar die ook regelrecht ingaan tegen Vlaamse beleidsprioriteiten. Zo blijft verdichting van woonkernen en vrijwaring van open ruimte dode letter als sommige gemeenten er pertinent meergezinswoningen verbieden. Het hoeft daarom niet te verrassen dat de Vlaamse Regering bijvoorbeeld gemeentes die weigeren hun deel te doen op vlak van sociale huisvesting, wil gaan beboeten.

Onze lokale besturen weten best hoe lokale accenten te leggen, maar ze moeten het Vlaams omgevingsbeleid niet voor elke dorpsstraat gaan herschrijven. Al die aparte lokale bouwcodes en technische normen voor 285 gemeenten is pure verspilling qua tijd, mensen en middelen. De expertencommissie doet daar niets aan; ze versterkt zelfs nog die lokale autonomie, omdat gemeentes nog meer ruimte krijgen om om te gaan met de behandeling van aanvragen.

De Orde van Architecten – Vlaamse Raad roept minister Brouns op om politieke moed te tonen. Pak ook de regeldrift van de lokale besturen in het omgevingsbeleid aan voor het te laat is. We zien schaarste op de huurmarkt en stijgende koopprijzen in het lagere segment van de koopwoningen, terwijl het aantal uitgereikte omgevingsvergunningen is gezakt tot het laagste peil sinds 1998. En dat terwijl we tegen 2050 450.000 extra woningen moeten bouwen. Overregulering leidt tot onderinvestering. Als we niet ingrijpen, stevenen we af op een ongeziene wooncrisis. Een blik op de situatie bij onze noorderburen leert ons tot wat dat kan leiden.

De Orde van Architecten - Vlaamse Raad ■



Architectensector verliest (vooral jong vrouwelijk) talent

Het zonet bekendgemaakte EquiLibre-onderzoek van HIVA – KU Leuven bevestigt wat in de architectensector al lang geweten is: lage erelonen en hoge werkdruk zijn structureel. Architecten werken in een complex en veeleisend beroep, maar de beloning staat niet in verhouding tot de inspanningen. Netwerk Architecten Vlaanderen waarschuwt: “Bijna één op de vijf architecten overweegt het beroep te verlaten. Enkel een grondige aanpak van regelgeving, aanbestedingen, aansprakelijkheid en btw kan zorgen voor een duurzame, evenwichtige beroepspraktijk”, zegt NAV-directeur Steven Lannoo.

Pijnpunten wetenschappelijk bevestigd

Meer dan 2 000 architecten namen deel aan de bevraging over autonomie, werkdruk en verloning. Hoewel 91% zegt trots te zijn op hun werk, vindt meer dan drie kwart dat hun inkomen niet in verhouding staat tot de werklust. De combinatie van motivatie en stress doet denken aan andere intensieve beroepen, zoals managers, en bevestigt dat architectuur tot de zwaarbelaste, hooggespecialiseerde beroepen behoort.

De naakte cijfers bewijzen dat ook: met een gemiddeld netto-jaarinkomen van € 25.454 verdienen architecten ongeveer de helft van advocaten of tandartsen, en slechts een derde van gerechtsdeurwaarders en artsen. Architecten bevinden zich duidelijk aan de onderkant van de vrije beroepen.

Zorgwekkende uitstroom van jonge vrouwelijke architecten

Schrijvend: bijna één op de vijf architecten overweegt de sector te verlaten. “Vooral jonge vrouwen ervaren een moeilijke combinatie van hoge werkdruk, gezinsleven en beperkte financiële stabiliteit. Hoewel vrouwen de meerderheid vormen onder nieuwe instromers, duurt hun gemiddelde carrière in architectuur 10 jaar, tegenover 25 jaar voor mannen. Deze trend bedreigt de toekomst van het vak”, zegt Steven Lannoo.

Structurele oorzaken

Volgens NAV liggen de kernproblemen in een reeks structurele scheeftrekkingen:

- Aanbestedingen en vergoedingen: sociale woningbouw en infrastructuur zijn vaak verlieslatend, zo blijkt uit het onderzoek (zie tabel ‘Verhouding positieve over negatieve impact activiteiten op rendabiliteit’). Bij veel aanbestedingen worden ontwerpen gratis of tegen symbolische vergoeding gevraagd, waardoor de financiële leefbaarheid van bureaus onder druk staat. Architecten nemen er vooral aan deel om in aanmerking te komen voor grotere projecten.
- Aansprakelijkheid: de tienjarige wettelijke aansprakelijkheid voor grote gebreken legt een zware druk op het beroep. Architecten dragen nog steeds hoofdelijke verantwoordelijkheid voor fouten van anderen, en nieuwe wetsvoorstellen dreigen deze last verder te verhogen.

- Btw op architectuurwerk: op het werk van de architecten betaalt de consument 21% btw, op dat van aannemers 6%. Dit creëert oneerlijke concurrentie en maakt kwaliteitsvolle begeleiding door architecten minder toegankelijk.
- Administratieve overlast: het takenpakket van architecten is de laatste jaren zwaarder geworden door het complexe vergunningsproces. Dit vraagt meer tijd en energie, wat de rentabiliteit van bureaus en de verdiensten van architecten onder druk zet.

Oplossingen

Volgens Lannoo zijn er een aantal duidelijke zaken die de overheid kan doen. “Een aanpassing van de wetgeving overheidsopdrachten is nodig zodat opdrachtgevers niet langer gratis ontwerpwerk kunnen eisen van de kantoren.

De huidige hervorming van het burgerlijk wetboek dreigt de aansprakelijkheid te verhogen; wij pleiten voor een herziening die ze eerlijker verdeelt. En een grondige hervorming van het verlaagd btw-tarief in de bouw moet de fiscale discriminatie tussen werken en diensten ongedaan maken. Op regionaal vlak moeten inspanningen worden geleverd om het vergunningsproces weer vlot te trekken want dit weegt heel erg op de rentabiliteit van de activiteiten van architecten.”

Als het aan de architect zelf lag

Uit de bevraging blijkt dat architecten dezelfde pijnpunten aanwijzen en oplossingen voorstellen die grotendeels overeenstemmen met de visie van NAV. Bijna 68% wil richttarieven

voor taken en honoraria. “Het probleem is dat richttarieven wettelijk niet mogen door Europese mededingingsregels, maar de Europese koepelfederatie ACE zoekt een oplossing en wij steunen dat,” licht Lannoo toe.” Daarnaast vraagt 59,2% om administratieve vereenvoudiging (lees: vlottere vergunningsprocedures). Meer dan de helft (55,6%) vindt dat er een actualisering van de aansprakelijkheidsregeling moet komen, en 55,4% wil billijke tarieven voor overheidsopdrachten en wedstrijden. Ook eerlijkere stagevergoedingen (42,1%) scoren hoog.

Doorsteek

Het debat focust momenteel op het arbeidsstatuut van architecten, maar 80% vindt dat hij onder het juiste statuut werkt, zo blijkt. “Een te enge focus hierop het lost de problemen niet op. Zonder aanpak van de structurele uitdagingen zal geen enkele wijziging in het statuut leiden tot een evenwichtige en duurzame beroepspraktijk. We zien wel heil in het bediendestatuut voor stagiairs als eerste stap, maar kantoren verplichten om van vandaag op morgen al hun medewerkers in bediendestatuut te plaatsen, is noch realistisch noch wenselijk”, gaat Lannoo verder. “Het zou de doodsteek betekenen voor veel kantoren met een sociaal bloedbad tot gevolg.”

Over NAV

Netwerk Architecten Vlaanderen is de enige werkgeversorganisatie voor architecten met 2.000 aangesloten kantoren. Zij vertegenwoordigen samen meer dan 6.000 leden. Daarmee is NAV de meest representatieve organisatie voor architecten in Vlaanderen, Brussel en België. NAV is aangesloten bij de Federatie Vrije Beroepen en UNIZO. ■

Architectenkrant is een maandblad uitsluitend bestemd voor de professionelen in de architectuur

www.architectenkrant.be

Maria van Hongarijelaan 64 b6,
1083 Brussel
Tel. 02 772 40 47
info@mediaxel.com

Redactie : Nicolas Houyoux (hoofdredacteur)
nicolas.houyoux@mediaxel.com

Publication Manager Bea Buyse :
Tel. + 32 (0)477 77 93 68
bea.buyse@mediaxel.com

Account manager Imen Matmati:
Tel. + 32 (0)497 18 80 12
Imen.matmati@mediaxel.com

Totaal bereik : 13.700 architecten.
Artikels, foto's en tekeningen in het redactioneel gedeelte van de Architectenkrant bevatten geen publiciteit; producten en bedrijven worden hier uitsluitend vermeld ter informatie van de lezers. Artikels met informatie van eerder publicitaire aard worden opgenomen met de vermelding 'productinfo, advertorial,...'. Alleen de auteurs zijn verantwoordelijk voor de artikels, foto's, illustraties en standpunten die in de Architectenkrant verschijnen.

Copyright 2025 - MediaXel bvba.
Alle rechten voorbehouden, die van vertaling inbegrepen. Parait également en français.



forster

Steel is our nature.

Ramen, deuren
en gevelsystemen
in staal

A brand of
REYNAERS
—GROUP—



Volledige ontwerpvrijheid
in (roestvrij) staal



Gecertificeerde prestaties: brand-,
rook-, inbraak- en kogelwerend



Eén esthetische lijn
voor binnen én buiten



Low carbon emission steel

www.forstersystems.be



forster

Together for better.
Staal en Aluminium in één familie.