

ARCHITECT @WORK
 2026
 BELGIUM

REGISTREER HIER

ARCHITECT MEETS INNOVATIONS

Thema: Thoughtful Tomorrow
 20 & 21 MEI 2026
 TOUR & TAXIS BRUSSELS

Tussen strengheid en licht

Afgestudeerd in juni 1966 aan het *Institut Supérieur d'Architecture Saint-Luc* in Brussel, heeft Marc Corbiau zich ontwikkeld tot een bijzondere figuur binnen de hedendaagse architectuur. Zijn carrière, die meer dan vier decennia beslaat, bracht hem niet alleen in België maar ook in het buitenland, van Zwitserland tot Griekenland en van Israël tot Spanje. In 1978 richtte hij zijn eigen bureau op en sindsdien ontwikkelt hij een oeuvre dat tegelijk streng en radicaal menselijk is. Zijn architectuur zoekt noch het spectaculaire effect, noch gratuite provocatie. Ze kiest eerder voor duurzaamheid, precisie en samenhang.

Opgeleid in architectuur en stedenbouw onderscheidde Marc Corbiau zich al snel door een aanpak waarbij technische beheersing ten dienste staat van een sobere en leesbare vormtaal. Zijn gebouwen kenmerken zich door een grote formele helderheid, een beheerste toepassing van materialen en een constante aandacht voor natuurlijk licht. Steen, beton, hout en glas worden met terughoudendheid gebruikt, nooit als louter stijlmiddel, maar als wezenlijke elementen van de betekenis van het project.

Corbiau kiest bewust het tegenovergestelde van het ostentatieve: ruimtes creëren waarin schoonheid ontstaat uit proportie, harmonie en een intelligent gebruik van edele materialen. Het respect voor de natuurlijke en culturele context van de plek staat centraal in zijn benadering. Of het nu gaat om het heruitvinden van stedelijke villa's in Ukkel of om het bouwen van woningen in meer afgelegen gebieden, de signatuur van Corbiau is die van een architectuur die zich niet opdringt maar

zich integreert. Ze respecteert de geschiedenis van de plaats en bevestigt tegelijk een sterke hedendaagse identiteit. Zijn inspiratiebronnen liggen zowel in de klassieke architectuur als in het Amerikaanse minimalisme.

Doorheen zijn carrière is Corbiau nooit opgesloten gebleven in één vaste stijl. In verschillende markante projecten wist hij traditionele materialen te combineren met hedendaagse technieken, waardoor woningen ontstaan die tegelijk tijdloos lijken en perfect verankerd zijn in de eenentwintigste eeuw. Deze benadering heeft geleid tot projecten die vaak ware totaal-kunstwerken worden, waarin elk detail doordacht is, van het geïntegreerde meubilair tot de tuinen rond de gebouwen. Hij herinnert ons eraan dat architectuur vooral wordt gemeten in verhoudingen, in licht en in de stilte van goed ontworpen muren. Ontmoeting.

U blijft werken met een indrukwekkende energie. Wat drijft u om na zoveel jaren carrière actief te blijven?

Ik heb me nooit kunnen voorstellen te stoppen. Ik heb mensen hun pensioen zien nemen en plots oud worden. Ik moet in beweging blijven. Zolang ik projecten heb en een sterk team, ga ik door. Men stopt niet met architect zijn. Het is geen beroep, het is een manier van zijn. Die collectieve dynamiek creëert een soort zeer stimulerende symbiose. Men denkt dat men zal vertragen, maar integendeel: alles blijft doorgaan.



Laten we teruggaan naar het begin. Hoe is uw roeping ontstaan?

Heel vroeg, bijna vanzelf. Ik ben geboren in Bouillon, in een uitzonderlijke omgeving, omringd door natuur en geschiedenis. De ruïnes, de oude muren, de landschappen hebben me sterk beïnvloed. Mijn ouders ontvingen regelmatig een Parijse architect, een vriend van de familie, die zag dat ik voortdurend aan het tekenen was. Hij nam me onder zijn hoede en leerde me beschrijvend tekenen. Het was zeer strikt, bijna schoolachtig, maar het gaf me een stevige basis. Op mijn vijftiende maakte ik al technische plannen tijdens de vakanties. Die discipline heeft me geleerd dat architectuur niet alleen een kwestie van inspiratie is, maar ook van methode.

Waarom koos u voor Sint-Lucas en niet voor La Cambre?

Ik heb beide scholen bezocht. In La Cambre voelde ik een meer contestataire, meer theoretische sfeer, die mij minder lag. In Sint-Lucas voelde ik me meteen op mijn plaats, >>>




De specialist in akoestische onderlagen voor chapes

INSULIT
www.insulco.be

Exclusive Line
Advanced Line
Essential Line

Geluids-demping

p. 11



Woning in Sint-Genesius-Rode – foto: Philippe D.



Woning in Sint-Genesius-Rode – foto: Marc Corbiau



Woning in Sint-Genesius-Rode – foto: Marc Corbiau

meer in harmonie met de docenten en met de sfeer. Men vergeet vaak hoe belangrijk intellectueel comfort is. Om te leren moet je je goed voelen. Ik koos dus de plek waar ik mij kon ontplooiën, en dat bleek de juiste beslissing.

Uw begin lijkt bijna gemakkelijk. Veel jonge architecten zouden dat benijden.

Ik ga niet doen alsof: ik heb enorm veel geluk gehad. Mijn eerste belangrijke project kwam via een relatie. Een huis voor een zeer welgestelde familie. Het project viel op en daarna kwamen er andere klanten. Mond-tot-mondreclame werkte als een lopend vuurtje. Ik heb eigenlijk nooit echt prospectie moeten doen. Mensen kwamen naar mij omdat ze een huis hadden gezien, en daarna nog een. Dat is een enorme luxe. Vandaag weet ik dat zo'n parcours veel moeilijker zou zijn.

U hebt weinig deelgenomen aan architectuurwedstrijden. Waarom?

Wedstrijden maken me ongemakkelijk. Te veel onzekerheid, te veel energie zonder

garantie. Je werkt weken, soms maanden, voor misschien niets. Ik heb altijd de voorkeur gegeven aan een directe relatie met een opdrachtgever. We praten, we begrijpen zijn verwachtingen, we bezoeken samen het terrein. Dat is concreter en menselijker. Ik heb die nabijheid nodig om goed te kunnen werken.

Hoe ontstaat een project bij u, concreet?

Ik begin altijd met de plek. Ik ga naar het terrein, wandel rond, kijk naar de loop van de zon, de zichten, de wind, de buren, de topografie. Ik probeer de plek te voelen. Daarna laat ik het rusten. Ik teken niet meteen. En dan verschijnt op een bepaald moment de evidentie. Het is bijna instinctief. De volgende dag kan ik een schets maken waarin al de volledige logica van het project zit. De rest is ontwikkeling.

Werkt u nog altijd met potlood?

Altijd. De computer komt later, veel later. Dat is geen nostalgie maar noodzaak. Het potlood is direct. Het volgt de gedachte. De

computer daarentegen legt instrumenten, menu's en beperkingen op. Ik wil eerst de ruimte mentaal begrijpen. Als men met 3D begint, maakt men beelden voordat men een idee heeft. Voor mij is het omgekeerd. Eerst het idee, daarna de techniek.

De eerste schetsen zijn bijna instinctief, heel donker, heel snel. Daarna ontwikkelt het bureau het project, werkt het uit en modelleert het indien nodig in 3D. Maar het essentiële, de ziel van het project, zit al in die eerste lijnen. Ik blijf ook zeer gehecht aan maquettes. Een volume in de hand houden is oneindig veel sprekender dan een digitale rendering. Klanten begrijpen het meteen. Men kan het draaien, aanraken, op ooghoogte bekijken. Dat creëert een fysieke emotie. Een digitaal beeld kan verleidelijk zijn, maar blijft vlak. De maquette vertelt de waarheid.

Men heeft het gevoel dat uw architectuur altijd vertrekt vanuit het dagelijkse leven.

Absoluut. Ik besteed veel tijd aan luisteren. Hoe leven mensen? Wanneer staan ze op,

waar drinken ze hun koffie, hoe ontvangen ze hun vrienden? Architectuur moet dat dienen. Als men de gewoontes begrijpt, organiseert het plan zich bijna vanzelf. Een geslaagd huis is geen spectaculair huis, maar een huis waarin men zich goed voelt zonder precies te weten waarom.

Uw projecten worden vaak minimalistisch en tijdloos genoemd. Is dat bewust?

Ik zoek vooral helderheid. Het overbodige wegnemen. Modes verouderen zeer slecht. Een huis moet de tijd kunnen doorstaan zonder gedateerd te lijken. Eenvoud is moeilijker te bereiken, maar ze houdt stand. Ik heb nooit naar een label gezocht. Ik kijk naar het terrein, het licht, het uitzicht, het programma, en de dingen vallen bijna vanzelf op hun plaats. Wanneer het juist is, blijft er niets meer weg te nemen. Misschien noemt men dat minimalisme. Maar het is geen stijl, het is een gevolg.

Kunst speelt een belangrijke rol in uw projecten. Waar komt die gevoeligheid vandaan?

Uit mijn familie. Mijn grootmoeder was schilderes. Ik ben altijd naar tentoonstellingen gegaan. Voor mij maken architectuur, kunst, meubilair en tuinen deel uit van hetzelfde universum. Een huis is een geheel, niet alleen muren. Die visuele cultuur voedt al het andere. Ik hou ervan "het geheel" aan te bieden. Een coherente leefomgeving creëren is veel boeiender dan enkel een gebouw afleveren.

Welke materialen gebruikt u het liefst?

In België zijn baksteen en natuursteen vanzelfsprekend. Het zijn edele, solide materialen die goed verouderen. Ik verkies iets dat patineert boven een bekleding die na tien jaar verslijt. Architectuur moet blijven. Maar elke plaats heeft zijn eigen taal. In Griekenland is het licht hard, de volumes wit en de schaduwen zeer uitgesproken. In Zwitserland is de relatie met het landschap anders, rustiger, horizontaler. Ik verplaats nooit zomaar een stijl van het ene land naar het andere. Ik probeer de geest van de plek te begrijpen en daar een hedendaagse interpretatie van te maken.

Administratieve procedures lijken vandaag zwaarder te wegen. Hoe ervaart u dat?

Het is ingewikkelder, trager en bureaucratischer. Men belooft altijd vereenvoudiging, maar voegt telkens nieuwe regels toe.

We besteden enorm veel tijd aan dossiers, reglementen en vergaderingen. Vroeger creëerden we eerst. Vandaag controleren we eerst wat we mogen doen. Dat is frustrerend. Maar men moet geduldig en strategisch blijven. Mijn team is daarbij essentieel. Ik geloof niet in het solitaire genie. Ik breng een intuïtie, een richting. Mijn medewerkers ontwikkelen, preciseren en stellen vragen. Het is een permanent gesprek. Zonder hen zou niets mogelijk zijn.

Hoe kijkt u naar de jonge generatie architecten?

Ik vind ze moedig. Het beroep is moeilijker dan vroeger: meer concurrentie, meer administratie, meer economische druk. Men moet zeer vastberaden zijn. Maar als ze hun passie behouden, zullen ze hun weg vinden. Architectuur blijft ondanks alles een prachtig beroep.

Als u uw parcours in enkele woorden zou moeten samenvatten?

Ik heb een leven van plezier gehad. Ik heb vrij kunnen bouwen, met goede opdrachtgevers en goede medewerkers, zonder al te veel conflicten. Ik heb kunnen doen wat ik graag deed. Voor een architect is dat een zeldzaam voorrecht.

Interview door Nicolas Houyoux. ■



Marc Corbiau



Woning in Ukkel (Brussel) – foto: Marc Corbiau



Woning op Mykonos, Griekenland – foto: Marc Corbiau



Woning in Ukkel (Brussel) – foto: Marc Corbiau



Woning op Mykonos, Griekenland – foto: Marc Corbiau



Behoud en transformatie

4a Architecten breidt het bestaande recreatiebad Salinarium uit met een thermale spa en saunalandschap terwijl de activiteiten gewoon doorgaan

Het Salinarium ligt vlakbij het kuurpark in het centrum van Bad Dürkheim. Door een nieuw thermale bad en saunagedeelte toe te voegen aan het bestaande recreatiebad, heeft 4a Architecten het complex zorgvuldig ontwikkeld en architectonisch opnieuw gedefinieerd. Het doel was om het nieuwe gebouw op een gevoelige manier te integreren in de bestaande structuren van het kuurpark en de binnen- en buitenbaden, waardoor het algehele uiterlijk van het Salinarium aanzienlijk werd verbeterd zonder de lopende activiteiten te onderbreken.

De architectonische introductie wordt gekenmerkt door een nieuw ontworpen entree met een breed uitkragend dak. De open uitstraling verwelkomt bezoekers en geeft het Salinarium een eigentijdse, onderscheidende uitstraling. Direct verbonden met het bestaande gebouw zijn de nieuwe kleedruimtes en een lange gang die naar de thermale spa leidt en uitzicht biedt op de recreatiebadhal. Deze route overbrugt de afstand tussen de centraal gelegen ingang aan de Wurstmarktplatz en het kuuroord aan de achterzijde. Om de reis voor badgasten boeiend en duidelijk gedifferentieerd te maken, werd kunstenaar Ricarda Mieth gevraagd om de gang te ontwerpen. Haar kunstwerk "Wellengang" begeleidt bezoekers naar de thermale spa en markeert de overgang van de levendige zwembadomgeving naar de rustigere spa-sfeer. Organisatie en sfeervolle inrichting

Het thermale kuuroord wordt gekenmerkt door gebogen vormen die vloeiende ruimtelijke sequenties creëren en een intuïtieve oriëntatie mogelijk maken. De uitbreiding beslaat drie verdiepingen: terwijl de badfa-

ciliteiten op de begane grond zowel naar binnen als naar buiten open zijn, strekt het saunalandschap zich verticaal uit over alle verdiepingen en biedt het een brede thematische variatie. Elk niveau wordt aangevuld met horecagelegenheden met verschillende sferen: een restaurant op de begane grond, een open haardlounge op de eerste verdieping en royale ontspanningsruimtes op de tweede verdieping met uitzicht op het park en de stad. Alle niveaus strekken zich ook uit naar buiten. Een saunatuin met buitensauna, een buitenruimte die verbonden is met de thermale hal en een dakterras breiden de beschikbare faciliteiten uit en verbinden binnen- en buitenruimtes met elkaar.

Materialiteit, licht en sfeer

Het ontwerp van de thermale spa is bewust rustiger en klassieker dan dat van het recreatiebad, met als doel een tijdloze en zeer duurzame sfeer te creëren. Warme materialen zoals houten latten, porselein en keramische afwerkingen in gedempte tinten bepalen het interieur. Zelfs de zwembaden zijn betegeld in grijs – een bewuste keuze die het rustige, verfijnde karakter van het complex versterkt. Het lichtontwerp vormt een integraal onderdeel van het architecturale concept: de algemene verlichting is ingetogen, terwijl nauwkeurig geplaatste lichtlijnen geselecteerde architecturale elementen benadrukken en de ruimtelijke oriëntatie ondersteunen.

De nieuwe buitenbekleding verwijst naar een belangrijk regionaal motief. De kleur is geïnspireerd op de gouden tint van een gerijpte Riesling, waardoor de lokale wijntraditie wordt vertaald naar een architecturale taal. Doorlopende gevelbanden verbinden

het thermale kuuroord met elkaar en benadrukken tegelijkertijd duidelijk het samenspel tussen bestaande structuren en de nieuwe uitbreiding.

Bouwen tijdens lopende activiteiten

De uitbreiding van het Salinarium werd uitgevoerd terwijl de zwembaden open bleven, wat een grote precisie en een respectvolle benadering van de bestaande structuur vereiste. De structurele scheiding tussen oud en nieuw is opzettelijk zichtbaar, waardoor het vertrouwde behouden blijft en het nieuwe een eigen identiteit krijgt. De bestaande gevels in de overgangszones werden gerenoveerd en geïntegreerd in het totaalconcept. De uitbreiding is gebaseerd op duurzame constructie en een beperkt, robuust materiaalgebruik. Hout, zichtbeton en keramische afwerkingen bepalen het interieur, terwijl royale ramen van vloer tot plafond zorgen voor daglicht en het gebruik van zonnewarmte mogelijk maken.

Duurzaamheid door behoud en transformatie

De transformatie van het Salinarium toont het potentieel aan van voortbouwen op wat al bestaat. Het behoud van de bestaande structuren was onder meer een bewuste culturele en ecologische keuze: bestaande gebouwen maken deel uit van het collectieve geheugen van een stad en bevatten aanzienlijke hoeveelheden energie. Door ze te behouden worden hulpbronnen gespaard, wordt afval verminderd en wordt de impact op het milieu verkleind. Het recreatiebad werd daarom niet vervangen, maar bewust verder ontwikkeld. De bestaande structuur

vormt nu de ruggengraat van een nieuw thermale kuuroord dat het bad- en wellnessaanbod uitbreidt en een plek creëert voor ontspanning, gezondheid en sociale interactie.

Energie- en bouwconcept

Een hoogwaardige gebouwschil met geoptimaliseerde isolatie en luchtdichte afwerking vermindert het warmteverlies aanzienlijk en verhoogt de energie-efficiëntie in vergelijking met het bestaande gebouw. Ventilatiesystemen met hoge warmteterugwinning, vraaggestuurde werking en zwembadafdekkingen helpen het energieverbruik laag te houden. De warmte wordt geleverd via stadsverwarming, wat een stabiele en emissiearme energiebron garandeert.

Ook de technische infrastructuur volgt duurzame principes. Afzonderlijke zwembadwatercircuits, warmteterugwinning uit proceswater, een stagnatievrij drinkwatersysteem en centraal gebouwbeheer zorgen voor efficiëntie, hygiëne en langdurige bruikbaarheid. Fotovoltaïsche panelen op de gevel en het dak wekken een deel van de benodigde elektriciteit op, terwijl uitgebreide groendaken de regenwaterretentie, het microklimaat en de duurzaamheid van het dak verbeteren.

Duurzaamheid en toekomstbestendigheid

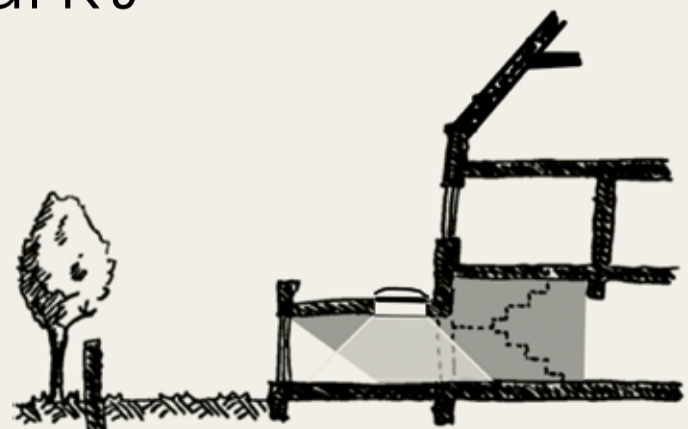
Het Salinarium laat zien dat duurzame architectuur begint met de verdere ontwikkeling van bestaande gebouwen. Door het recreatiebad uit te breiden met een thermale spa ontstaat een plek die vertrouwd blijft en tegelijkertijd nieuwe, eigentijdse ervaringen biedt. Het project combineert dus continuïteit met moderniteit en zorgt voor ecologische en sociale duurzaamheid op lange termijn. ■



VELUX®

Optimaliseer de natuurlijke lichtinval met het breedste assortiment vensters voor platte daken op de markt

Een uitbouw vermindert de natuurlijke lichtinval in de aangrenzende ruimte aanzienlijk, vooral in het centrale gedeelte. Door een platdakvenster in de uitbouw te plaatsen, kan de optimale lichtinval worden hersteld en wordt een gelijkmatige verspreiding van daglicht in de hele ruimte gegarandeerd.



Meer info op velux.be



Compact programma

Van Bergen Kolpa Architecten heeft woongebouw De Hartenrust opgeleverd aan de Zwaanshalskade in Rotterdam. Het gebouw, ontwikkeld in opdracht van woningcorporatie Havensteder en gebouwd door BAM Wonen, staat in de bocht van de rivier de Rotte, op de grens van de wijk Het Oude Noorden en de rivieroever. Het complex bestaat uit drie bouwdelen: een negendelige toren, drielaagse straatwoningen en vierlaagse hoekwoningen. Samen bieden zij 36 sociale huurwoningen: 29 appartementen en 7 eengezinswoningen.

De woningen zijn ontworpen met aandacht voor ruimtelijkheid binnen een compact programma. De appartementen beschikken over brede franse balkons en een overhoekse oriëntatie. De eengezinswoningen hebben een voordeur aan de straat en een dakterras. Gemeenschappelijke ruimten omvatten een dubbelhoge entreehal, een insteekvloer en een dakterras. Voor de entree ligt een pleintje aan het water.

De gevels zijn uitgevoerd in geel metselwerk op een plint van groen geglazuurde baksteen, met voegwerk in twee tinten grijs. Ramen en hekwerken zijn uitgevoerd in

olijfgeel, details in messing. De materialisering sluit aan bij de negentiende-eeuwse bebouwing in de omgeving. Het ontwerp combineert passieve klimaatbeheersing, natuurlijke ventilatie en zonwering met groene waterretentiedaken en -terrassen. Daarnaast zijn biobased binnenspouwbladen en circulaire ramen en kozijnen toegepast.

Het ontwerp is gestart in 2019 en de bouw liep van 2023 tot 2025. Naast Van Bergen Kolpa Architecten waren Pieters Bouwtechniek (constructie) en ZRI (bouwphysica) betrokken bij het project. ■

Een nieuw oriëntatiepunt

In Plaswijckpark in Rotterdam is een nieuw paviljoen geopend aan de Bergse Achterplas. Het park, dat jaarlijks meer dan 400.000 bezoekers trekt, biedt al meer dan een eeuw ruimte voor spelen en recreatie voor kinderen van 4 tot 12 jaar. Met het Paviljoen aan de Plas - ontworpen door Studio for New Realities - wil het park inspelen op de behoefte aan activiteiten die het hele jaar door mogelijk zijn. Tegelijkertijd moet het paviljoen de verbinding met het water herstellen.

Het ontwerp van Studio for New Realities bestaat uit meerdere kleinere volumes die passen bij de schaal van het park en de bebouwing langs de oever. Door aanpassingen in de routing en de aanleg van een natuurlijke oever ontstaat een betere samenhang tussen de verschillende zones van het park. Het paviljoen vormt een nieuw oriëntatiepunt aan de waterzijde en integreert functies zoals het restaurant en de seizoensbaan. Aan de parkzijde is ruimte gemaakt voor een terras en een voorplein.

De aanleiding voor het nieuwe gebouw was onder meer de brand in 2021 waarbij het theater verloren ging. Het paviljoen vervangt deze functie en combineert spel, educatie en horeca in één gebouw. Het ontwerp sluit aan bij een bredere strategie om naast buitenspelen ook binnenactiviteiten aan te bieden,

zodat het park aantrekkelijk blijft bij wisselende weersomstandigheden en de bezoekersstroom gelijkmatiger over het jaar wordt verdeeld.

Binnen biedt het paviljoen flexibele ruimtes voor uiteenlopende activiteiten, zoals spelen, workshops en groepsgebruik. Grote open ruimten worden afgewisseld met kleinere afgesloten plekken. De relatie tussen binnen en buiten staat centraal, met veel ramen, deuren en overstekken die uitzicht bieden op de plas en het park. Naast het hoofdgebouw is een open overkapping gerealiseerd die het hele jaar door gebruikt kan worden, onder meer als schaatsbaan in de winter en als overdekte speel- of evenementenplek in andere seizoenen. ■





Een nieuwe indeling

Woongebouw De Tafelberg, Amsterdam - NL Architects

De Tafelberg is een nieuwe woonomgeving voor jongeren, waaronder jongvolwassenen met een achtergrond in de jeugdzorg. Het project ligt in Amstel III, naast de Foodstrip en nabij de snelweg A2. Het complex bestaat uit twee bouwdelen met in totaal 290 studio's en circa 2000 vierkante meter aan gemeenschappelijke voorzieningen. Een voormalige jeugdgevangenis, ontworpen door architect Leo Heidenrijk, is herontwikkeld en geïntegreerd in het plan.

Bij de transformatie van het bestaande gebouw is gebruikgemaakt van de dragende gevel, die ruimte bood voor een nieuwe indeling. De oorspronkelijke celstructuur is opgeheven en vervangen door appartementen die zijn georiënteerd op een nieuwe binnentuin.

Aan de buitenzijde is een ontsluitingsgang gerealiseerd die fungeert als geluidsbuffer. De bestaande gevelopeningen zijn samengevoegd om voldoende daglicht toe te laten, waarbij sporen van de aanpassingen zichtbaar zijn gebleven in het beton.

Het oorspronkelijke entreegebied en de verbindingsgangen zijn gesloopt om plaats te maken voor een grote binnentuin en een nieuw bouwvolume. Deze nieuwbouw bestaat uit 232 geprefabriceerde woon-eenheden verdeeld over zeven lagen. De studio's hebben een oppervlakte van 22 tot 27 vierkante meter en zijn voorzien van een kitchenette en een badkamer. Op elke verdieping is een gemeenschappelijke ruimte met een gedeelde keuken.

Aan de zijde van de snelweg is een geluidwerende gevel toegepast met beglazing die is gebaseerd op het Piraeus-systeem. Deze constructie fungeert tevens als extra verblijfsruimte in de vorm van een winter-tuin. Daarnaast is de voormalige gymzaal

herbestemd tot een multifunctionele ruimte voor onder meer theater en evenementen. In het complex zijn verder twee restaurants, vergaderruimtes, ateliers, werkplekken voor startups en pop-upwinkels opgenomen, die ook toegankelijk zijn voor de buurt. ■

“ Een nieuwe woonomgeving voor jongeren



Een nieuw architectonisch uithangbord voor Knokke-Heist

Met de oplevering van woontoren Hoost heeft Knokke-Heist er een opvallend nieuw architectonisch herkenningspunt bij. De toren werd ontworpen door het Franse architectenbureau Jakob+MacFarlane, dat internationaal bekendstaat om zijn uitgesproken, sculpturale en vaak experimentele architectuur. In een badplaats die traditioneel wordt gedomineerd door terughoudende kustarchitectuur en repetitieve appartementenblokken, vormt Hoost een bewuste breuk met het bestaande beeld.

De toren bevindt zich op een strategische locatie nabij het station van Knokke-Heist, waar stad, infrastructuur en kust samenkomen. Met zijn markante vorm en expressieve gevel fungeert Hoost als een stedelijk baken dat bezoekers verwelkomt en tegelijk de identiteit van de badplaats wil vernieuwen. Het gebouw is niet ontworpen als een neutraal woonvolume, maar als een sculptuur die de skyline van Knokke bewust herkent.

Architectonisch onderscheidt Hoost zich door een dynamische, gefacetteerde vormgeving. De gevel is opgebouwd uit verspringende volumes, schuine lijnen en een uitge-

sproken spel van open en gesloten vlakken. Hierdoor oogt de toren voortdurend anders afhankelijk van het standpunt en het licht. Deze plastische aanpak sluit aan bij de ontwerpfilosofie van Jakob+MacFarlane, die architectuur beschouwen als een samenspel van beweging, materie en waarneming.

De woontoren herbergt voornamelijk appartementen, aangevuld met gemeenschappelijke voorzieningen en een levendige plint. De hogere verdiepingen bieden ruime uitzichten over zee, duinen en hinterland, waardoor de relatie met het landschap een essentieel onderdeel vormt van het woonconcept. Tegelijk zorgt de gelaagde opbouw ervoor dat

de schaal van het gebouw beter aansluit op de omgeving, ondanks zijn hoogte.

Ook op stedelijk vlak speelt Hoost een belangrijke rol. De toren is opgevat als een schakel tussen mobiliteit en wonen, met een duidelijke relatie tot het openbaar vervoer en de omliggende publieke ruimte. Daarmee past het project binnen een bredere visie op verdichting rond knooppunten, waarbij hoogbouw niet louter als vastgoedproduct wordt benaderd, maar als instrument voor stedelijke kwaliteit.

Woontoren Hoost symboliseert een vernieuwingsdrang binnen Knokke-Heist, waar voor-

zichtig wordt gezocht naar hedendaagse architecturale expressie zonder het kustkarakter volledig los te laten. Het gebouw roept debat op, zoals elk uitgesproken ontwerp doet, maar dat is precies zijn kracht. Hoost is geen poging om onzichtbaar te zijn. Het is een statement dat laat zien dat zelfs een gevestigde badplaats ruimte kan maken voor architectuur die durft op te vallen en een nieuw verhaal vertelt. ■



“Dit is een mijlpaal: qua schaal, qua complexiteit en qua ambitie”

Edenya, zo heet de nieuwe botanische serre van Pairi Daiza. Met een grondoppervlakte van maar liefst 40.000 m² en een hoogte van 25 meter is Edenya de grootste tropische serre ter wereld. Ze wordt de nieuwe thuis voor planten en verscheidene dieren. De impressionante constructie werd gebouwd door Deforche Construction Group uit Izegem en nam 3,5 jaar in beslag. “Wat we hier hebben gerealiseerd is ongezien. Het eindresultaat is indrukwekkend en illustreert ons technisch vernuft. Dit zal ook nieuwe deuren voor ons openen”, stelt CEO Jeroen De Cock.

Engineering op topniveau

Silent Architecture opende een nieuwe tropische wereld met watervallen, rivieren en een jungle vol zeldzame dieren. Naast de fauna en flora, valt de constructie zelf, met zijn bijzondere architectuur, op. Drieënhalve jaar werd er uiteindelijk aan het project gewerkt.

Voor de montage van Edenya werden er verschillende technieken uit de bouw van voetbalstadions en serreconstructie gecombineerd. “Om snelheid te halen, kozen we ervoor om met lichte bouwelementen en grote prefab-modules te werken. Die modules overspannen nu zo’n 2.500m²

dakoppervlakte. Ze werden eerst op de grond opgebouwd om ze vervolgens stuk per stuk in 10 minuten tijd tot op 20 meter hoogte te hijsen”, legt projectmanager Stijn Cappon uit. Die techniek biedt heel wat voordelen. “Zo konden we de dakstructuur en onderliggende zones parallel opbouwen, onafhankelijk van de weeromstandigheden, waardoor de werken vlot vooruitgingen.”

Ook het glas is specifiek voor Edenya ontworpen. “De glazen overkapping vervult een belangrijke functie. Ze zorgt voor isolatie en reguleert tegelijk zonlicht en UV-straling”, gaat Cappon verder. Die UV-regeling is noodzakelijk en moet het welzijn van de planten

en dieren ten goede komen. “Standaard beglazing filtert onvoldoende en zou voor de flora en fauna schadelijk kunnen zijn. De bedoeling is dat we hier de natuur zo waarheidsgetrouw nabootsen en dat de dieren zich goed voelen. Daarom hebben we het glazen dak zo ontworpen dat het makkelijk is in onderhoud. Zo kan er met robots gereinigd worden, om de dieren niet te storen.”

Met het oog op de toekomst

Het glas is bovendien cradle-to-cradle gecertificeerd en de constructie zelf, die uit staal en aluminium bestaat, kan voor het grootste deel worden gerecycled. “We

hebben Edenya gebouwd volgens de circulaire principes. Niet alleen omdat dit van ons gevraagd werd, maar omdat die principes in ons DNA zitten. We bouwen hier immers voor verschillende generaties die natuur op een unieke manier zullen beleven”, klinkt het bij De Cock. In dat opzet is de bouwfirmavast geslaagd. Het modulaire ontwerp en de lichte constructie zorgen voor een efficiënte inzet van de materialen, terwijl ventilatie, waterrecuperatie en energiebeheer het verbruik optimaliseren. “Het resultaat is een paradijs, met minimale belasting voor het milieu.” ■

Opwaardering van het erfgoed

Studiebureaus MDW Architecture, B.E. Delvaux en Matriciel ontwierpen de 52 appartementen om ruimte en licht te maximaliseren in Brussel. De gerenoveerde appartementen zijn geschikt voor diverse gezinssamenstellingen, en twee zijn aangepast voor personen met een beperking.

Aan de achterkant zijn drie uitbreidingen toegevoegd, waardoor de salons met zicht op de tuin ruimer zijn. De meeste flats zijn doorzonwoningen en profiteren van een dubbele belichting.

Alle appartementen op de begane grond hebben een privétuin. Sommige appartementen hebben een balkon, terwijl zeven appartementen in de uitbreiding een groot terras hebben. De gemeenschappelijke tuin is ook omgebouwd tot een gezellige en groene ruimte, die ontmoetingen stimuleert.

Opwaardering van het Elsense erfgoed

Dit wooncomplex maakt deel uit van de Cité Volta, een sociaal woningcomplex dat rond 1925 werd ontworpen door de architect Joseph Caluwaers. De karakteristieke bakstenen gevel is een belangrijk onderdeel van het architectonische erfgoed van Elsene. De gevels zijn gerestaureerd en de achteruitbouw is ontworpen met respect voor het oorspronkelijke werk van de architect, in samenwerking met de Koninklijke Commissie voor Monumenten en Landschappen. Er is aandacht besteed

aan het gebruik van de originele bakstenen en aan het respecteren van de verticaliteit van het gebouw. Het samenspel van open en gesloten oppervlakken, onderstreept door het reliëf, geeft de uitbreiding een uniek en eigentijds karakter.

Duurzaam comfort

De restauratie paste de woningen aan de huidige normen op vlak van akoestiek, brandveiligheid, energie en comfort. Uit respect voor het erfgoed werden de muren langs binnen geïsoleerd. De productie van warm water wordt nu gecentraliseerd via een gasketel in de kelder.

Deze restauratie, uitgevoerd door aannemer Renotec, duurde vier en een half jaar en maakt deel uit van een renovatiegolf uitgevoerd door BinHôme.

Het budget voor de werken bedraagt € 12.500.000 inclusief btw, waarvan 98% werd gefinancierd door Beliris en 2% door BinHôme via een subsidie van de gemeente Elsene voor de ontwikkeling van de binnentuin tot een semi-openbaar groengebied. ■



Functie en context

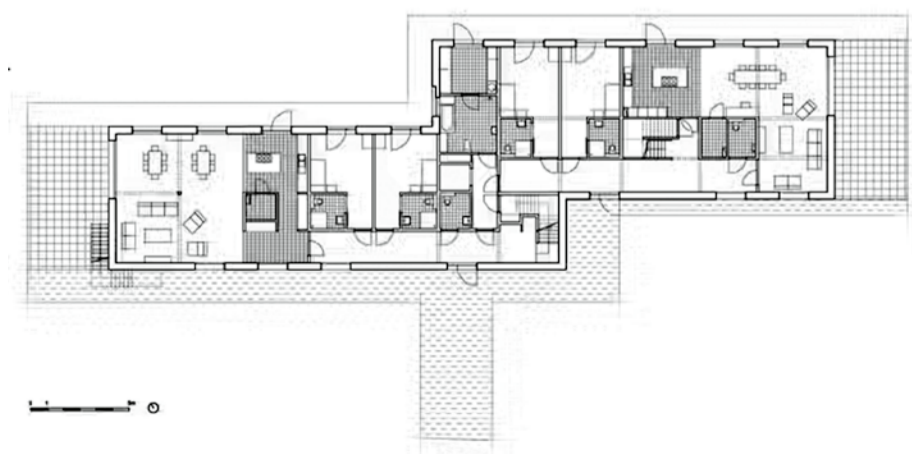
Architectenbureau Felt transformeerde een villa in Merksplas (BE) tot een woonzorggebouw voor mensen met psychische kwetsbaarheden. De bestaande constructie werd teruggebracht tot de dragende structuur van parallelle wanden, waarbij dak en afwerking verdwenen. Deze structuur vormde het uitgangspunt voor een nieuw plan met een gang die studio's met elkaar verbindt.

Een toegevoegde vleugel herbergt een tweede woongroep. Het gebouw van 948 vierkante meter biedt onderdak aan twee groepen van acht bewoners, in opdracht van vzw Emmaüs.

De organisatie volgt het principe van zelfstandige wooneenheden binnen een gemeenschappelijk geheel. Aan de straatzijde presenteert het project zich als één volume. Aan de tuinzijde artikuleren de zadeldaken de individuele kamers, waarbij de herhaling een gelaagde lezing mogelijk maakt: afzonderlijke eenheden die samen een collectief vormen. Het ontwerp onderzoekt het evenwicht tussen zorg en wonen, een spanning die eigen is aan zorgarchitectuur.

De materialisering bestaat uit baksteen, leien en schrijnwerk in grijze tinten. Goten en regenafvoeren delen deze tonaliteit. De openingen zijn ritmisch geplaatst en kaderen uitzichten op de tuin. De compositie geeft het gebouw een horizontaal karakter. Een verschuiving in het gevelvlak zorgt ervoor dat het volume zich voegt naar de omliggende villawijk. De detaillering draagt bij aan de integratie in de omgeving.

Het project combineert een structurele logica met een materialisering die past bij de functie en context. De architectuur is afgestemd op de bewoners van het woonzorggebouw. De samenwerking met Robuust en de fotografie van Olmo Peeters documenteren het opgeleverde project. ■



insulit, een complete familie van akoestische en thermische onderlagen voor chapes

Dankzij meer dan 35 jaar ervaring in de ontwikkeling en productie van akoestische en thermische chapeonderlagen, biedt insulco oplossingen voor alle soorten projecten. Om u te helpen bij uw keuze heeft insulco zijn insulit-gamma in drie niveaus onderscheiden: ESSENTIAL Line, ADVANCED Line en EXCLUSIVE Line.

Essential Line

insulco staat bekend voor de kwaliteit en betrouwbaarheid van zijn membranen. Het insulit 'Essential'-assortiment maakt het mogelijk economische membranen voor te schrijven die profiteren van deze ongeëvenaarde expertise. Men vindt er de **insulit 55+** terug, een fysisch ver-takt schuim van 5,5 mm met een piramidale structuur. Instapmodel? En toch biedt het een langdurige gegaran-deerde akoestische verbetering. Een dunne thermische onderbreking onder de chape nodig? Met slechts 15 mm blokkeert de **insulTop 15** kou en vocht wanneer een dikker isolatiemateriaal niet mogelijk is.

Advanced Line

Met zeer hoge akoestische verzwakkingen bieden de 'Advanced' insulit onderlagen de beste prijs-kwaliteit-prestatieverhouding op de markt.



EXCLUSIVE line: insulit Bi + 9, de doeltreffendste dunne akoestische onderlaag op de markt



ADVANCED line: insulit 4+2, de beste prijs-prestatieverhouding

Geen enkele even goedkope onderlaag biedt zulke akoestische prestaties als de **insulit 4 + 2**: namelijk met een ΔLw van 26 dB verkregen zonder uitvulling op naakte betondal en tot 35 dB in combinatie met een EPS-uitvulchape.

Om de bewoners een nog hoger akoestisch comfort aan te bieden, beschikt de **insulit Bi+ 8** van een iets dikkere combinatie van schuim + vilt maar die even eenvoudig te plaatsen is.

Exclusive Line

Een 'Exclusive' assortiment van technische oplossingen voor uitzonderlijke prestaties. Met een ΔLw van 30 dB verkregen op naakte betondal zonder uitvulchape, is de **insulit Bi+ 9** de meest performante dunne (10 mm) akoestische onderlaag op de markt.



Het insulco-labo: ontwikkeling en permanente kwaliteitscontrole

De **insulPano HF35** is even uniek. Tussen appartementen biedt deze plaat van 35 mm dikte 3 oplossingen in 1: uitzonderlijke akoestische prestaties (ΔLw 35 dB), voldoet aan de EPB-eisen, maakt de bevestiging van vloerverwarming met tackers mogelijk.

Ook ontworpen om te voldoen aan de akoestische en thermische isolatienormen tussen verdiepingen, is de **insulit Bi+ 20** toch slechts 23 mm dik. Opnieuw een exclusieve oplossing, ontwikkeld en geproduceerd door insulco!

De technische adviseurs van insulco staan architecten ter beschikking voor alle vragen rondom de keuze van de chapeonderlaag die het best zal voldoen aan de specifieke kenmerken van uw project.

insulco, 'De' Belgische specialist in akoestische onderlagen voor chapes

www.insulco.be

067/41 16 10

info@insulco.be



Innovatieve afwaterende deurmat houdt schoolvloeren proper

Bij de renovatie en uitbreiding van stedelijke basisschool Edison in Hoboken stonden duurzaamheid en onderhoudsgemak centraal. Architect Maurice Tjon a Tham (Korteknie Stuhlmacher Architecten) en Dirk Vervoe (ACO) kijken terug op het project en de toepassing van de ACO CleanBox, een innovatieve oplossing tegen zand en vuil in de binnenruimtes.

Renovatie en nieuwbouw in balans

De school combineert een grondig gerenoveerde lagere school met nieuwbouw voor kleuterklassen, een refter en administratieve functies. "Enkele verouderde bijgebouwen maakten plaats voor nieuwe volumes," vertelt Tjon a Tham. "De kleuters kregen een eigen gebouw met speelplaats, beweegruimte en eetzaal."

Ontharding vraagt om preventie

Het ontwerpteam koos bewust voor ontharde speelplaatsen, wat bijdraagt aan waterinfiltratie en een aangename buitenruimte. Maar dit brengt ook uitdagingen mee. "Met de ontharding stijgt het risico op zand binnen," zegt Tjon a Tham. "Voor ruimtes met gevoelige vloeren is een preventieve oplossing aan de ingangen absoluut noodzakelijk."



Bij de ingang waar de kinderen vanuit de speelplaats het gebouw betreden, werd gekozen voor de CleanBox, een modulaire afwaterende deurmat.



Het antislip v-rooster zorgt dat alle vuil afkomstig van kinderschoentjes achterblijft in de onderliggende vloerbak.

Modulaire afwaterende deurmat

Aan de toegang tot het gebouw werd de CleanBox geplaatst, een modulaire afwaterende deurmat met een polyesterbetonnen vloerbak en afvoer. "Het is een extra afwateringspunt dat vuil en water buiten houdt," legt Vervoe uit. De CleanBox is ontwikkeld voor grotere projecten en bestaat uit vier koppelbare formaten die flexibel kunnen worden uitgebreid.

Praktisch in gebruik

Met verzinkt stalen V-roosters wordt het grootste deel van het vuil afgestampt vóór de kinderen binnen stappen. "Het verschil met een klassieke deurmat is groot: minder poetswerk, propere binnenruimtes en eenvoudig onderhoud," aldus Vervoe. De roosters zijn makkelijk uitneem-



Het ontwerpteam koos bewust voor ontharde speelplaatsen, wat bijdraagt aan waterinfiltratie en een aangename buitenruimte. Foto © Maurice Tjon a Tham

baar om vuil te verwijderen. Daarnaast zijn er verschillende afwerkingen mogelijk, zoals vilten strips, borstelhaar, rubber- of outdoorstroken.

Vlotte samenwerking

Voor het architectenteam was het de eerste keer dat ze deze oplossing gebruikten, maar de implementatie verliep probleemloos. "We hadden al goede ervaringen met de lijngoten van ACO," zegt Tjon a Tham. "De CleanBox sloot perfect aan bij onze noden."

Potentieel voor breder gebruik

Volgens Tjon a Tham zal de vraag naar dergelijke systemen toenemen, zeker nu ontharding aan belang wint. Ook buiten het onderwijs, bijvoorbeeld in landbouw- of industriële omgevingen, ziet hij duidelijke meerwaarde.

Ga naar www.aco.be en lees meer over de afwaterende vloermat van ACO.





Glazen gevel voor Tiffany & Co

In de wereld van high-end retail is de gevel van een winkel allang niet meer slechts een scheiding tussen binnen en buiten. Het is een visitekaartje en een kunstwerk in één. Het Nederlandse architectenbureau MVRDV bewijst dit met de oplevering van de nieuwste flagshipstore van Tiffany & Co. in Beijing. Gelegen in het bruisende commerciële district Taikoo-Li Sanlitun trekt het gebouw de aandacht met een façade die oogt als een delicate, bewegende stof, maar volledig is opgebouwd uit glas.

Dit project markeert de vijfde keer dat het Rotterdamse architectenbureau de handen ineenslaat met het iconische Amerikaanse juwelenhuis. Waar eerdere ontwerpen in deze reeks al experimenteerden met onverwachte materialen en driedimensionale vormen, zet de vestiging in Beijing een nieuwe standaard in de verwerking van glas. Het ontwerpteam onder leiding van Jacob van Rijs heeft zich laten inspireren door een van de grootste namen uit de geschiedenis van Tiffany: Elsa Peretti.

Een erbetoon aan Elsa Peretti

De keuze voor Elsa Peretti als muze voor een gebouw is een interessante, maar logische stap. Peretti, die in de jaren zeventig de wereld van juwelenontwerp op zijn kop zette, stond bekend om haar organische, sculpturale en sensuele vormen. Haar ontwerpen waren niet rigide, maar leken te vloeien over het lichaam. Het meest sprekende voorbeeld hiervan is de beroemde Bone Cuff, een armband die asymmetrisch en ergonomisch om de pols golft.

MVRDV heeft precies die vloeibaarheid proberen te vertalen naar een architectonische schaal. De gevel van het pand in Peking

is bekleed met duizenden doorschijnende glazen 'vinnen'. Deze vinnen zijn niet vlak, maar hebben zacht afgeronde randen en zijn in een golvend patroon geplaatst. Hierdoor ontstaat er een effect dat de hardheid van het bouw materiaal volledig tenietdoet; het gebouw lijkt bijna zacht en tastbaar. Het is een knap staaltje ontwerpen waarbij een object dat op de huid wordt gedragen, de Bone Cuff, wordt uitvergroot tot een structuur van vier verdiepingen hoog.

Het spel van licht en privacy

De locatie in Taikoo-Li Sanlitun is strategisch. Dit is het hart van de luxe retail in de Chinese hoofdstad, een plek waar merken vechten om de aandacht van het winkelend publiek. De winkel bevindt zich op een kruispunt in het noordelijke deel van de wijk. Om deze zichtbaarheid maximaal te benutten, strekken de glazen vinnen zich verticaal uit over de volledige hoogte van twintig meter.

Wat dit ontwerp bijzonder maakt, is de interactie met de voorbijganger. Volgens Jacob van Rijs, mede-oprichter van MVRDV, zorgt de gelaagdheid van de dichte glazen vinnen ervoor dat het licht op een unieke manier wordt versterkt. Wanneer je vanuit een hoek

naar het gebouw kijkt, overheerst de vorm van de gevel en lijkt het gebouw gesloten en mysterieus. Het licht filtert door het doorschijnende glas en weerkaatst, wat zorgt voor een dynamisch spel dat verandert naarmate je langs het gebouw loopt. Kom je echter dichterbij en kijk je recht tussen de vinnen door, dan krijg je een directe doorkijk naar het interieur en de collecties die binnen worden tentoongesteld. Dit creëert een interessante balans tussen privacy en openheid, een thema dat vaker terugkomt in het werk van MVRDV.

Techniek in dienst van esthetiek

Een gevel van deze complexiteit vraagt om hoogwaardige techniek, zeker als het gaat om de verlichting. Een Tiffany-winkel is immers niet compleet zonder de signatuurkleur. Het glas is zorgvuldig geselecteerd op zijn natuurlijke blauwe tint, maar de echte transformatie vindt 's avonds plaats. Dan wordt de gevel van binnenuit aangelicht in het wereldberoemde Tiffany Blue.

Om dit effect te bereiken zonder de strakke lijnen van het ontwerp te verstoren, zijn de verlichtingsmodules onzichtbaar weggewerkt. Ze zijn ingebouwd in de speciaal

ontworpen beugels die de glazen vinnen op hun plaats houden. Hierdoor is er geen storende hardware zichtbaar die afbreuk zou kunnen doen aan de subtiel lichteffecten. Het resultaat is een gebouw dat na zonsondergang een diffuse, bijna etherische gloed uitstraalt over de straat.

Duurzaamheid en circulariteit

Naast esthetiek en merkbeleving speelt duurzaamheid een steeds grotere rol in de moderne architectuur, ook in de wereld van ultra-luxe. MVRDV heeft bij dit project nadrukkelijk gekeken naar de levenscyclus van de materialen. De glazen vinnen zijn vervaardigd uit verantwoord gerecycled materiaal en zijn lokaal geproduceerd, wat de ecologische voetafdruk van het transport minimaliseert.

Bovendien is de constructie zo ontworpen dat deze in de toekomst demontabel is. De gevel is niet permanent verlijmd of gegoten, maar mechanisch bevestigd. Dit betekent dat de glazen elementen en de bevestigingsbeugels in de toekomst eenvoudig verwijderd kunnen worden zonder schade aan te richten. Aan het einde van de levensduur van de gevel kunnen deze onderdelen worden hergebruikt of opnieuw worden gerecycled. Dit principe van circulariteit is kenmerkend voor de huidige visie van MVRDV, dat probeert om zelfs in commerciële projecten verantwoorde keuzes te maken. ■



MVRDV ontwerpt ‘ingetogen’ hotel- en woontoren in Dubai van meer dan 200 meter hoog

MVRDV, het Rotterdamse architectenbureau dat internationaal bekendstaat om uitgesproken, conceptuele gebouwen, heeft een hotel- en woontoren ontworpen in Dubai die bewust afwijkt van het gebruikelijke spektakel. Waar veel hoogbouw in de stad draait om iconische vormen, glimmende façades en architectonisch spierballenvertoon, kiest MVRDV hier voor rust, herhaling en verfijning.

De toren combineert hotel- en woonfuncties in één gebouw. Dat is in Dubai niet ongebruikelijk, maar de manier waarop dit gebeurt wel. In plaats van een flamboyante skyline-icoon ontwierp MVRDV een slanke, rationeel opgebouwde toren waarin de functies duidelijk leesbaar zijn. De architectuur is opgebouwd

uit gestapelde volumes met een sterke horizontale geleiding. Dit zorgt voor schaal en ritme, waardoor het gebouw minder massief oogt ondanks zijn hoogte van ruim 200 meter.

Het begrip “ingetogen” zit vooral in de materialisering en het gevelontwerp. In plaats van

schreeuwerige kleuren of complexe vormen maakt het ontwerp gebruik van een beperkt palet aan materialen, met nadruk op textuur, schaduw en diepte. Balkonranden, loggia's en terugliggende geveldelen zorgen voor een spel van licht en donker dat over de dag verandert. Dat is niet alleen esthetisch, maar ook functioneel in het hete woestijnklimaat: schaduw en natuurlijke ventilatie spelen een belangrijke rol in het comfort van de woningen en hotelkamers.

Daarnaast sluit het ontwerp aan bij duurzaamheidsprincipes die steeds relevanter worden in de regio. Door passieve klimaatmaatregelen, zoals zonwering en slimme oriëntatie, wordt de energiebelasting vermindert. Ook de mix van functies draagt bij aan een efficiënter gebruik van het gebouw, met

gedeelde voorzieningen en een levendige plint die aansluit op de stedelijke omgeving.

Wat dit project interessant maakt, is dat MVRDV niet probeert Dubai te overstemmen, maar juist tegenwicht biedt. De toren is geen losstaand object dat om aandacht schreeuwt, maar een gebouw dat orde, herhaling en menselijke maat introduceert in een context die vaak wordt gedomineerd door excessen. Daarmee laat het bureau zien dat hoge dichtheid en extreme hoogte niet automatisch hoeven te leiden tot visuele overdaad.

Samengevat staat deze hotel- en woontoren symbool voor een volwassener fase van architectuur in Dubai, waarin kwaliteit, comfort en duurzaamheid belangrijker worden dan louter iconische uitstraling. Dat een toren van meer dan 200 meter hoog alsnog “ingetogen” kan zijn, klinkt tegenstrijdig, maar dit ontwerp laat zien dat het mogelijk is. Zelfs in Dubai. ■

“ Niet alleen esthetisch, maar ook functioneel



Vorm en vaderland

De tentoonstelling *Vorm en vaderland* in Design Museum Den Bosch (NL) onderzoekt de relatie tussen design en de natiestaat. Het nationalisme is de succesvolste ideologie van de moderne wereld. Op Koningsdag eten we oranje tompoucen, we snappen wat 'typische Nederlandse directheid' of gezelligheid betekent.

En wie zou zich nog een wereld zonder paspoorten, grenzen en burgerschap kunnen voorstellen? Het vaderland is de hoogste autoriteit en mag alles van je vragen: werk, belasting, kinderen en desnoods de heldendood. Onze nationaliteit geldt als volkomen vanzelfsprekend en natuurlijk. Maar dat is ze niet. Deze tentoonstelling stelt die vanzelfsprekendheid ter discussie. Want: wat is een staat, wie heeft het recht om een staat te stichten en welke ontwerpen zijn daarvoor nodig? Hoe wordt iets een nationaal symbool, en wie mag dat bepalen?

Die vragen zijn actueler dan ooit: in het nieuws zien we dagelijks hoe nationalisme op het wereldtoneel brandstof is voor veroveringsoorlogen, maar ook als motor achter democratische bewegingen voor gelijke rechten.

Een designgeschiedenis van het nationalisme

De tentoonstelling *Vorm en vaderland* neemt de relatie tussen design en de natiestaat voor het eerst onder de loep. Wat is een staat, wie heeft het recht om een staat te stichten en welke ontwerpen zijn daarvoor nodig? Met vlaggen, maquettes, kostuums, foto's en kaarten uit tientallen landen presenteert de tentoonstelling op spectaculaire wijze een vergelijkende designgeschiedenis van de natiestaat – de belangrijkste uitvinding van de moderne tijd.

De staat als ontwerproject

De natiestaat is een betrekkelijk recente uitvinding, en design speelt daarin een grote rol. Nationale bankbiljetten en overheidsgebouwen gelden niet voor niets als prestigieuze ontwerp opdrachten. De autoriteit van de staat leunt op ontworpen symbolen en rituelen: de nationale vlag, het volkslied, het staatswapen. Hoe meer landen hun unieke identiteit benadrukken, hoe vaker dezelfde ontwerpen terugkomen. De beeldtaal van het nationalisme wordt wereldwijd begrepen en steeds opnieuw gekopieerd.

Naties als marketingmachine

Inmiddels zijn staten een soort marketingbedrijven geworden. Met commerciële campagnes, toeristische trekpleisters, en sociale media proberen ze hun eigen stukje van ons collectieve bewustzijn te veroveren. Nationale symbolen maken aanspraak op de eeuwigheid, maar staan toch in elke generatie opnieuw ter discussie.

In deze tentoonstelling ontdek je architectuur, alledaagse objecten en vele andere ontwerpen die nodig zijn om de natiestaat te maken én te bevragen.

Design van de natiestaat in Design Museum Den Bosch. Te zien van 18 april t/m 20 september 2026 ■

Een uniek verbond met de natuur

In 2020 is een ontwerpwedstrijd uitgeschreven door de gemeente Kautokeino (Noorwegen) voor het ontwerp van een nieuwe basis- en middelbare school. Holar won met het ontwerp 'Luondo oahpaha' wat staat voor: De natuur leert ons. Het is de grootste Sami-basisschool ter wereld geworden in het deel van Noorwegen waar 90% van de leerlingen Noord-Sami als moedertaal heeft.

De school heeft een oppervlakte: 6.000 m² en is gebaseerd op de Sami-cultuur. De bijbehorende traditionele bouwcultuur kenmerkt zich door eenvoudige en praktische vormen. Deze staan in een uniek verbond met de natuur en het landschap. De architect had verder – conform de Sami-identiteit en -cultuur – de intentie om een functionele school en een duidelijke ontmoetingsplek te creëren. Toegankelijk voor iedereen in Kautokeino.

De cirkelvormige buitenruimte, die door het gebouw zelf wordt gevormd, is het belangrijkste architectonische kenmerk van het project en het 'externe hart' van de school. Op het snijpunt tussen de hoofdingang en de cirkelvormige buitenruimte ligt het

interne hart. Een sculpturaal amfitheater dient als verzamelpunt en de ruimte strekt zich uit over twee verdiepingen. Een groot, rond dakraam laat licht binnen.

Acetra realiseerde de CLT-constructie die overall is toegepast met uitzondering van het zwembadgebouw, de keermuren en de funderingen. De twee verdiepingen van het hoofdgebouw zijn beide gebouwd in CLT. Verticale en horizontale belastingen worden voornamelijk gedragen door CLT-dragende wanden met een dikte tot 220 mm. Hiermee is tevens aan de brandveiligheids- en geluidseisen voldaan. Grotere open ruimtes, zoals het centrale atrium, zijn overspannen door gelamineerde houten balken die de CLT-vloerplaten ondersteunen. ■



Paradiso toont ambitieuze toekomstplannen

Het is misschien wel het bekendste podium van Nederland. Sinds 1968 hebben de grootste legendes op het podium van Paradiso gestaan. Van Prince tot The Rolling Stones en van Nirvana tot de helden van nu. De oude kerk aan de Weteringschans ademt muziekgeschiedenis. Maar wie goed kijkt, ziet dat het gebouw moe is. Het piept en het kraakt. Om ervoor te zorgen dat we ook in de toekomst nog kunnen genieten van concerten, moet er iets drastisch gebeuren. Paradiso heeft daarom een ambitieus plan gelanceerd om de honderdste verjaardag in 2068 te kunnen vieren.

Zonder verbouwing geen toekomst

De boodschap vanuit het poppodium is helder en urgent. Als er niets gebeurt, heeft Paradiso geen toekomst meer. Het rijksmonument is technisch op. Er zijn problemen met de constructie, het gebouw is allesbehalve duurzaam en de geluidsisolatie voldoet niet meer aan de eisen van deze tijd. Dat laatste zorgt voor juridische risico's in een steeds drukker wordende stad. Daarnaast barst de concertzaal uit zijn voegen. Iedereen die er wel eens is geweest, kent de smalle gangen en de drukte bij de garderobe. Het is passen en meten voor zowel het publiek als de artiesten en hun crew. De logistiek rondom tourbussen en vrachtwagens is in het huidige centrum van Amsterdam een dagelijkse puzzel. Kortom, de rek is eruit. Het is tijd voor een grote stap voorwaarts.

Nieuwbouw op 'het landje'

De redding komt in de vorm van uitbreiding. In 2022 kocht Paradiso het naastgelegen

perceel, dat in de volksmond 'het landje' wordt genoemd. Dit stuk grond is de sleutel tot het hele masterplan. De visie '100 Jaar Paradiso' laat zien hoe nieuwbouw op deze plek het oude monument kan ontlasten.

Het idee is slim bedacht door een multidisciplinair ontwerpteam onder leiding van CIVIC Architects, samen met ABT, Acoustic Reflections, Braaksma & Roos, Crimson Historians & Urbanists, Inside Outside en Theateradvies. Paradiso werd daarbij geadviseerd door Lingotto, Studio AI en Backing Grounds.

Door zware en logistieke functies naar de nieuwbouw te verplaatsen, krijgt de oude kerk weer lucht. Hierdoor kan de Grote Zaal in zijn oude glorie worden hersteld. De ruimte wordt weer zoals hij ooit bedoeld was. De huidige Kleine Zaal en de kelder verhuizen naar het nieuwe gedeelte. Dit zorgt voor een veel logischere indeling waar je als bezoeker direct profijt van hebt.

Een cadeau voor de buurt en de artiest

Het plan draait niet alleen om stenen. Het gaat ook om de ervaring. Voor de artiesten komen er betere faciliteiten. Denk aan moderne kleedkamers, studio's en werkruimtes waar nieuw talent zich kan ontwikkelen. Paradiso wil namelijk meer zijn dan een concertzaal. Het moet een broedplaats blijven waar creativiteit de vrije loop krijgt.

Ook voor de buurt zijn er voordelen. De geluidsoverlast wordt aangepakt met een nieuwe 'geluidsschil' rond de Grote Zaal. De rommelige buitenruimte rondom het pand wordt aangepakt. Er komt een groen landschapsonwerp dat de omgeving een stuk vriendelijker maakt. De entree wordt verplaatst naar de nieuwbouw, wat de doorgang verbetert. Zelfs voor de grote tourbussen en trucks zijn slimme parkeeroplossingen bedacht zodat ze niet meer de hele straat blokkeren.

Samen naar 2068

De mensen van Paradiso zeggen dit over de toekomst: Dit plan is geen wilde droom, maar een noodzakelijke stap. Er is simpelweg geen alternatief als we willen dat Paradiso blijft bestaan. De visie ligt er nu en vormt de basis voor gesprekken met de Gemeente Amsterdam, die eigenaar is van het huidige pand. Het is een complex project midden in een UNESCO-werelderfgoedgebied, dus de uitdaging is groot.

Paradiso roept iedereen op om mee te doen. Het podium is tenslotte van alle Amsterdammers en muzikliefhebbers. De komende tijd wordt gebruikt om het plan verder uit te werken qua kosten en planning. Het doel is helder: een toekomstbestendig Paradiso dat klaar is voor de volgende generatie concertgangers. Zodat we ook over veertig jaar nog kunnen zeggen dat we erbij waren in die legendarische zaal aan de Weteringschans. ■



Toekomstgericht en duurzaam politiehuis

De gemeente Knokke-Heist en de stad Damme kondigen de realisatie aan van een nieuw, hedendaags politiehuis. Het complex komt in Westkapelle, vlakbij de nieuwe brandweerkazerne in bedrijvenpark 't Walletje en in de nabijheid van de N49 en A11. Deze locatie vormt een strategische uitvalsbasis voor de politiezone in de Zwinregio. Met dit project investeren beide besturen in een duurzame, veilige en toegankelijke politie-infrastructuur die klaar is voor de uitdagingen van vandaag en morgen. Na een selectieprocedure werd het ontwerp toevertrouwd aan het architectenbureau POLO.platform.

Een duidelijke visie op het politiehuis van morgen

Het nieuwe politiehuis is een gebouw dat, eenvoud, toegankelijkheid en laagdrempeligheid uitstraalt. De ambitie is helder: een intelligent en doordacht gebouw creëren waar medewerkers graag komen werken én waar burgers zich welkom voelen. De lokale politie Damme/Knokke-Heist wil inzetten op een dynamische werkomgeving, afgestemd op de aard van de verschillende activiteiten. De inrichting van "jouw politiehuis" wordt zorgvuldig uitgewerkt zodat het rust, comfort en efficiëntie bevordert.

"Het gebouw krijgt een warme en uitnodigende uitstraling, met een duidelijke centrale ingang en een overzichtelijke lobby", aldus korpschef Steve Desmet. "Dankzij een helder klantengeleidingssysteem vinden bezoekers en medewerkers eenvoudig en zo autonoom mogelijk hun weg in het gebouw. Transparantie en leesbaarheid staan hierbij centraal."

Ontmoeting, veiligheid en future proof als fundament

De interne organisatie van het politiehuis stimuleert ontmoeting en samenwerking tussen medewerkers. Tegelijk is veiligheid een kernaspect: het politieggebouw garandeert maximale veiligheid, zowel voor personeel als bezoekers. Er wordt sterk ingezet op gezondheid en comfort. Het gebouw zal

beschikken over voldoende licht en lucht, kwalitatieve akoestiek en zicht op groen waar mogelijk. Investeren in een gezonde werkomgeving betekent investeren in tevreden medewerkers en een betere dienstverlening.

Het nieuwe politiehuis wordt ontworpen als een flexibel en robuust gebouw dat kan meegroeien met toekomstige noden en schaalveranderingen binnen het politielandschap. Ruimtes worden modulair opgebouwd zodat ze eenvoudig kunnen worden aangepast aan veranderende functies of personeelsaantallen. Wanden kunnen makkelijk worden verplaatst en technieken zijn afgestemd op flexibiliteit. Maximaal multifunctioneel ruimtegebruik vormt hierbij een belangrijk uitgangspunt. Efficiënt delen van ruimte is een bewuste keuze van de politiezone.

Een sterke ontwerpkeuze: POLO.platform

Het uitgangspunt van het architectenbureau POLO.platform is een politiehuis dat vandaag een efficiënte, aangename en ondersteunende werkplek biedt voor elke politiemedewerker en tegelijk een warme omgeving vormt waar burgers zich welkom voelen. Het ontwerp integreert energie- en waterbesparende technieken, circulaire materialen, duurzame mobiliteit en versterking van het groen. Het resultaat is een toekomstgericht gebouw dat inspelt op klimaatuitdagingen en tegelijk inzet op comfort en functionaliteit.

Het definiëren van de site als een belangrijke schakel tussen twee verbindingssassen en als centraal knooppunt binnen het Masterplan Stadslandschap Westkapelle toont een sterk inzicht in de ruimtelijke context. Het ontwerp versterkt bewust de relatie met het achterliggende landschap.

De site wordt opgevat als een landschap met twee kamers:

- een functionele kamer voor het politieggebouw
- een parkkamer voor de randparking en evenementensite

De centrale verbindingssas, met inkom en bezoekersparking op maaiveldniveau, vormt een sterke troef. Ze legt een duidelijke relatie tussen de Natiënlaan en het achterliggende landschap. De onderscheiden gevels gaan elk op hun eigen manier een interactie aan met de omgeving.

Jef Van Loock, Team Manager LABS bij POLO.platform, voegt toe: "Met dit ontwerp tonen we hoe een politiehuis tegelijk mensgericht, toegankelijk en veilig kan zijn. Door het gebouw als verbindende schakel in het landschap te positioneren, ontstaat een laagdrempelige en herkenbare plek voor de burger, met tegelijk een heldere organisatie die rust en bescherming biedt aan de werking. De flexibele en efficiënte opbouw maakt het bovendien mogelijk om mee te evolueren met toekomstige noden."

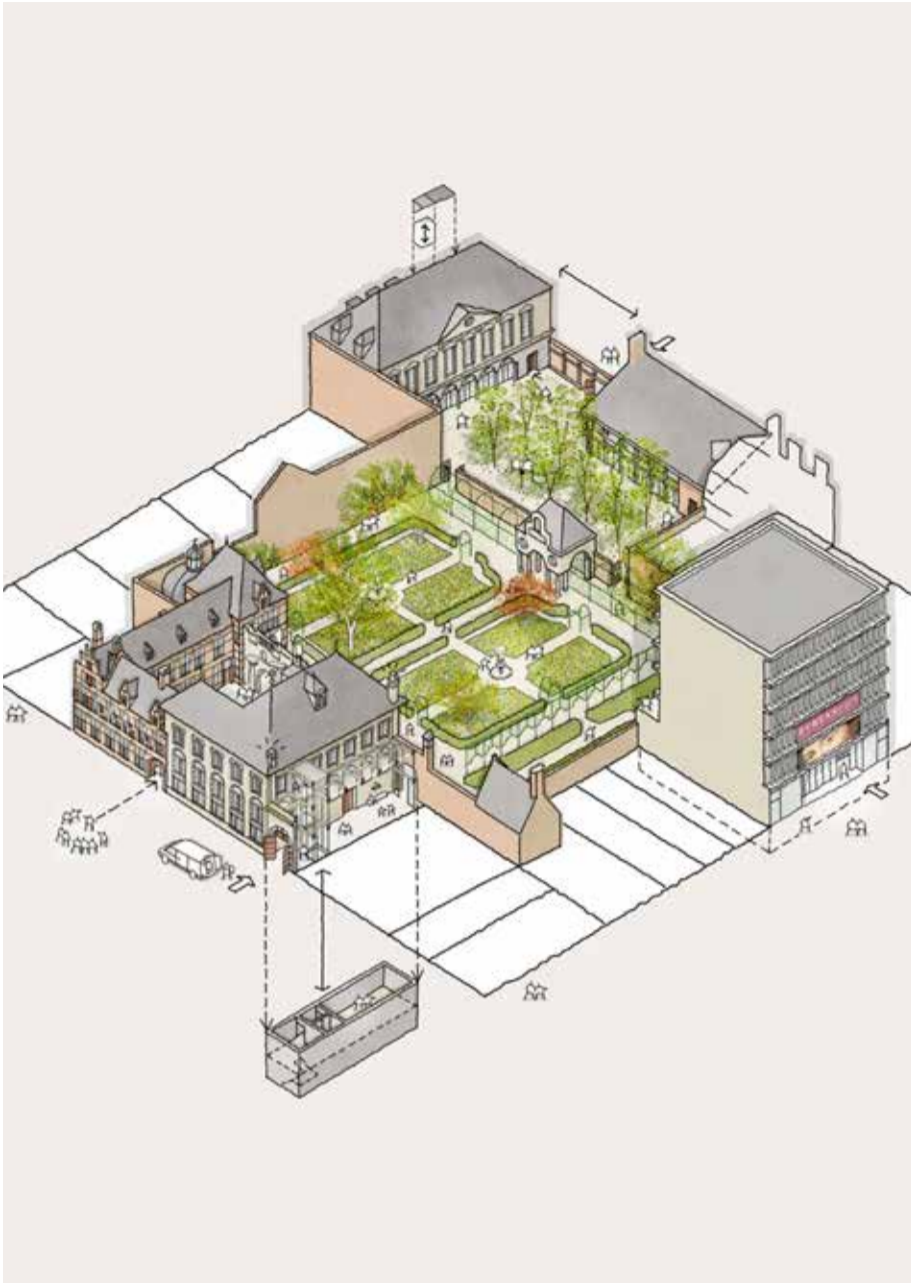
Een gebouw dat visie en waarden uitdraagt

De totaalaanpak van POLO.platform, waarin duurzaam bouwen, klimaatbestendigheid, comfort en functionaliteit samenkomen, wordt sterk gewaardeerd door de beide besturen. Het nieuwe politiehuis straalt functionaliteit en warmte uit.

Het gemeentebestuur van Knokke-Heist voorziet in het meerjarenplan 2026–2030 een investeringsbudget van 31 miljoen euro voor de realisatie van het nieuwe politiehuis. Knokke-Heist treedt op als bouwheer, waarna het gebouw zal worden verhuurd aan de politiezone Damme/Knokke-Heist. Over een periode van 33 jaar neemt Knokke-Heist daarbij 91% van de investering voor zijn rekening en Damme 9%.

Burgemeester Cathy Coudyser: "De politiezone Damme/Knokke-Heist behoort vandaag tot de meest performante politiezones in Vlaanderen. Met dit nieuwe politiehuis investeren we bewust in een moderne en duurzame werkomgeving, zodat onze politiemensen zich volledig kunnen focussen op waar het echt om draait: degelijk politiewerk en een sterke dienstverlening aan inwoners, tweede verblijvers en bezoekers."

Met dit project zet de politiezone Damme/Knokke-Heist een belangrijke stap naar een toekomstgerichte, duurzame en toegankelijke politie-infrastructuur. Vooraleer de bouwwerkzaamheden kunnen starten, moet wel eerst nog een wijziging van het Provinciaal Ruimtelijk Uitvoeringsplan (PRUP) voor deze site goedgekeurd worden. ■



Rubenshuis stelt twee ontwerpteams aan

Het Rubenshuis zet een belangrijke stap in de ambitieuze vernieuwing van het museum. Uit de internationale architectuurwedstrijd werden architecten Origin & Happel Cornelisse Verhoeven aangesteld voor de restauratie van de kunstenaarswoning, het hoveniershuisje, het Kolveniershof en de realisatie van de aanpalende vernieuwbouw. Voor de storytelling en scenografie wordt, eveneens na een internationale wedstrijd, samengewerkt met Wondering, in coproductie met Studio Louter, Chris Pype Licht, Create.eu en StudioMDA. Het definitieve ontwerp en de concrete planning worden in 2027 verwacht.

Het Rubenshuis werkt sinds 2016 samen met AG Vespa aan een noodzakelijke verbouwing om het museum klaar te maken voor de toekomst. Begin 2023 sloot de kunstenaarswoning voor het publiek. Sindsdien wordt Rubens' domein – tussen Hopland, de Wapper en de Kolveniersstraat - stap voor stap vernieuwd én gerestaureerd. Het nieuwe gebouw aan Hopland 13 met Rubens Experience, de bibliotheek én de heraangelegde tuin openen in augustus 2024.

De volgende fase in de aanpak van het Rubenshuis is de restauratie van de kunstenaarswoning, het hoveniershuisje, het Kolveniershof en de realisatie van de aanpalende vernieuwbouw. In Rubens' tijd was het Kolveniershof de thuisbasis van de Antwerpse kolveniersgilde. In de toekomst krijgt het gebouw een nieuwe rol als plek voor workshops, lezingen en museale activiteiten, geheel in lijn met Rubens' visie op internationale ontmoeting en creativiteit. Het bouwvolume van het voormalige Rubenianumgebouw wordt verkleind en deels heropgebouwd met hergebruikte materialen uit de afbraak. Zo zetten we sterk in op duurzaamheid en circulaire principes.

Het vernieuwde gebouw krijgt een dubbele functie: in de winter biedt het onderdak aan potplanten uit de tuin, terwijl het in de lente en zomer ruimte creëert voor kleinschalige evenementen en activiteiten. Daarnaast komen er ook personeelsruimtes.

Internationale wedstrijden

Het Rubenshuis en AG Vespa lanceerden twee internationale wedstrijden voor het architecturaal ontwerp én de scenografie. Meer dan vijftig inzendingen streden mee. De gekozen teams overtuigden elk door hun sterke focus op de eigenheid van Rubens, als visionair architect en verhalenverteller. Het komende jaar werken de teams hun wedstrijdvoorstellen verder uit. Het definitieve ontwerp en de gedetailleerde timing worden in 2027 verwacht.

Sterke visie op herstel én toekomst

De tijdelijke maatschappij Origin & Happel Cornelisse Verhoeven – een samengesteld team uit België en Nederland - overtuigde met het respect voor het erfgoed en de doorzichte ingrepen. Elk gebouw wordt afzon-

derlijk bekeken, met een aanpak op maat die de eigenheid en historische waarde centraal zet. Het multidisciplinaire team heeft expertise in restauratie, complexe technieken en circulair bouwen. Een aanpak die aansluit bij de bouwgeschiedenis van het Rubenshuis, waar Rubens en later ook Antwerps Stadsbouwmeester Emiel Van Averbek bij de naoorlogse restauratie verder bouwden op bestaande structuren met hergebruik van materialen.

Origin is onder meer bekend van de restauratie van het Antwerpse stadhuis, waarvoor ze onlangs nog een internationale prijs ontvingen. Happel Cornelisse Verhoeven architecten werd meerdere keren bekroond voor de restauratie van Museum De Lakenhal in Leiden.

Rubens als verhalenverteller

Voor de storytelling en scenografie wist het Belgische ontwerp bureau Wondering in het voorstel de kracht van Rubens als buitengewone verhalenverteller te vatten. Met een sterk verhaal en een vormgeving die wisselt tussen intiem en theateraal, schetsen ze de

contrasten die Rubens als kunstenaar en als mens typeren. Dankzij een inventieve publieksbemiddeling zal Rubens' grenzeloze lust for life nog meer tot leven komen en ontdekken bezoekers ook iets over zichzelf. Wondering slaat de handen in mekaar met enkele Belgische bedrijven, waaronder de multimediale studio Create.eu en lichtspecialist Chris Pype, de Nederlandse Studio Louter en StudioMDA.

Schepen voor cultuur Lien Van de Kelder: "Het kriebelt al om opnieuw dat betoverende atelier van Rubens binnen te wandelen. Ik heb alle vertrouwen in de creatieve ontwerpteams die nu klaarstaan. Zij gaan deze parel in ere herstellen én creëren hier een inspirerende ontmoetingsplaats voor de toekomst. Een plek die Antwerpenaars én internationale bezoekers uitnodigt tot ontdekken, tot verwonderen, tot blijven kijken. In afwachting van de werken onderzoeken we trouwens of we een deel van de site tijdelijk kunnen openstellen voor de creatieve makers die onze stad rijk is. Op die manier komt er letterlijk en figuurlijk ruimte voor de Rubens van morgen!" ■



Zorgarchitectuur

EGM architecten realiseert vernieuwbouw voor eerstelijnszorg en welzijn op de Johan Willem Frisokazerne in Assen (NL). Met de oplevering en ingebruikname van het nieuwe gezondheidscentrum op de Johan Willem Frisokazerne in Assen laat EGM architecten zien hoe zorgarchitectuur kan bijdragen aan het optimaal inzetbaar houden van militairen. De vernieuwbouw van gebouw 110 biedt eerstelijnszorg en welzijnsvoorzieningen onder één dak, speciaal ontworpen voor de dagelijkse behoeften van militairen. Het gezondheidscentrum staat stoer en beeldbepalend bij de entree van de kazerne.

Vernieuwbouw, duurzaamheid en context

De transformatie van gebouw 110 combineert vernieuwbouw met hergebruik van de bestaande fundering. Hierdoor kon het gebouw drie keer zo groot worden en toch aansluiten bij de schaal van de kazerne. De gevel bestaat uit cortenstalen lamellen op de begane grond, een verwijzing naar de historische bebouwing langs de vaart in Assen, en een transparante bovenverdieping met aluminium accenten. PV-panelen en een sedumdak zorgen voor energieopwekking, waterbuffering en een gunstige werking van de zonnepanelen. Het gebouw voldoet aan de strenge BENG-eisen en is toekomstbestendig voor eventueel ander gebruik.

Door het getrapte volume, het materiaalgebruik en de heldere gevelritmiek vormt het gezondheidscentrum een herkenbare blikvanger bij de entree van de kazerne.

Tegelijkertijd laat het centrum zien dat duurzaamheid en een sterke identiteit hand in hand kunnen gaan.

Het kruis van Genève als architectonisch hart

Het hart van het gezondheidscentrum is vormgegeven als het kruis van Genève, het internationale symbool voor medische bescherming. Deze iconische vorm bepaalt niet alleen de plattegrond, maar fungeert ook als herkenbaar element in de gevel. In de perforaties van de cortenstalen lamellen aan de buitenzijde is het kruis subtiel terug te zien, waardoor het gebouw zijn identiteit en betekenis op het defensie terrein direct uitstraalt. Elke vleugel van het kruis herbergt een specifieke functie, zoals entree, patio, atrium of wintertuin, en draagt bij aan een overzichtelijke en doelgerichte organisatie van het centrum.

“ Rust, transparantie en overzicht

Healing environment met groene atmosfeer

Binnen ademt het gebouw rust, transparantie en overzicht. De grote glaspuien en doorkijkjes tussen verdiepingen zorgen voor daglicht en visueel contact in heel het centrum. De hydrocultuurtuinen in het atrium en de patio creëren een groene en kalmerende atmosfeer, versterkt door het gebruik van natuurlijke materialen zoals hout en steen. Alle elementen samen

vormen een 'healing environment' die herstel ondersteunt en tegelijk een prettige werkomgeving biedt voor zorgmedewerkers. De beleving van ruimte en licht, gecombineerd met de natuurlijke groene elementen, maakt dat zowel bezoekers als personeel zich snel kunnen oriënteren en comfortabel voelen. Het nieuwe gezondheidscentrum laat zien hoe architectuur kan bijdragen aan welzijn en functioneren, en versterkt zo de dagelijkse inzetbaarheid van militairen. ■



Stedelijke levenskwaliteit

Het internationale architectenbureau Alvisi Kirimoto heeft de herinrichting van Piazza Giuseppe Meroldi in Montesapaccato, in het XIIIe Municipio van Rome, voltooid. Het project maakt deel uit van 15 ROMA, het stedelijke vernieuwingsprogramma dat door de gemeente wordt gepromoot en samen met lokale besturen en gemeenschappen wordt ontwikkeld.

Het programma omvat de uitwerking van vijftien verschillende masterplannen, met als doel een stad te creëren die nauwer aansluit bij de dagelijkse behoeften van haar inwoners — innovatief, duurzaam en inclusief. Geïnspireerd door het concept van de “15-minutenstad” van Carlos Moreno bevordert het initiatief een model waarbij diensten, groene ruimtes en voorzieningen vlot bereikbaar zijn, met als doel ongelijkheden te verminderen en de stedelijke levenskwaliteit te verbeteren.

Het vernieuwde plein vormt een tastbare stap in de transformatie van Montesapaccato en zet de toon voor een bredere reeks ingrepen in de stad, gericht op het herstellen van de samenhang in het gefragmenteerde weefsel van de Romeinse periferie.

Voorheen een parkeerterrein en locatie van de wekelijkse markt is Piazza Giuseppe Meroldi uitgegroeid tot een symbool van vernieuwing, met bijzondere aandacht voor ecologische en sociale duurzaamheid en

voor het versterken van de lokale identiteit en het gemeenschapsleven. Het plein betekent een echte herdefiniëring van de publieke ruimte als plaats van inclusie en participatie — des te betekenisvoller na de renovatie van het aangrenzende gemeentelijke gebouw, dat nu de nieuwe Biblioteca Cornelia huisvest, met coworkingruimtes, studiezalen en multifunctionele gemeenschapsruimten.

“Het ontwerpen van Piazza Giuseppe Meroldi betekende werken met een stedelijke leegte, een marginale ruimte die om herinterpretatie vroeg. Ons antwoord vertrekt van een eenvoudig maar krachtig gebaar: een duidelijke stedelijke insnijding die nieuwe mogelijkheden opent voor ontmoeting, rust en collectieve expressie. We hebben gezocht naar een evenwicht tussen materiaal en landschap, tussen stedelijke rigiditeit en sociale permeabiliteit, om een plek te creëren die niet alleen wordt doorkruist, maar daadwerkelijk wordt beleefd. In een context die lange tijd werd gekenmerkt door informele uitbreiding en verwaarlozing wordt architectuur

een instrument van zorg, dialoog en herstel. Piazza Giuseppe Meroldi is geen object maar een open proces, dat een vergeten deel van de stad opnieuw centraal stelt en het weer verbindt met zijn gemeenschap.” — Massimo Alvisi, medeoprichter van Alvisi Kirimoto

Het project definieert twee architecturale gebaren, even eenvoudig als krachtig, die de circulatie sturen en twee onderscheiden maar complementaire ruimtes creëren: het Groene Plein en het Minerale Plein.

Het Groene Plein beslaat 300 m² en omvat nieuw aangeplante bomen en aangelegde plantvakken, die schaduwrijke rustplekken bieden en fungeren als natuurlijke buffer ten opzichte van de omliggende straten. Het Minerale Plein strekt zich uit over 460 m² en vormt een flexibele, verharde ruimte die wordt omlijst door een lange, gebogen zitbank.

Deze dualiteit is zowel functioneel als symbolisch en brengt natuur en stedelijk leven, rust en dynamiek met elkaar in even-

wicht. Een uniforme bestrating, die verloopt van wit naar grijs met marmeren boordstenen, verbindt beide pleinen tot één samenhangend stedelijk landschap.

Op maat ontworpen zitbanken in geperforeerd wit staal versterken de vloeiende geometrie van het plein: één volgt de helling van het Minerale Plein, de andere loopt langs de keermuur van het Groene Plein en creëert beschutte en uitnodigende zitplaatsen.

Het project verbetert tevens de toegankelijkheid met drempelvrije circulatie en integreert nieuwe afwaterings- en verlichtingsystemen naadloos in het ontwerp.

Met Piazza Giuseppe Meroldi realiseert Alvisi Kirimoto niet alleen een architecturale ingreep, maar ook een sociale en culturele interventie. In een wijk die gevormd werd door de informele groei van de jaren 1950 en 1960 transformeert het project een anonieme leegte tot een stedelijk herkenningspunt — een plek van identiteit, verbinding en vernieuwing. Het positioneert de periferie niet als marginaal, maar als een essentieel knooppunt in de toekomstige ontwikkeling van Rome en haar gemeenschapsleven. ■



Vlaamse regering maakt einde aan tegenstrijdige adviezen bij vergunningen

In de toekomst zullen alle adviesinstanties één geïntegreerd en niet-bindend advies geven voor een project. Zo worden projecten in Vlaanderen niet langer verlamd door tegenstrijdige adviezen. Het is een van de opvallende nieuwigheden in het akkoord dat de Vlaamse regering heeft bereikt over het nieuwe vergunningenbeleid. De hervorming zal de komende jaren stapsgewijs worden ingevoerd.

Complexe procedures, lange doorlooptijden, vertragende beroepsprocedures... Het Vlaamse vergunningenbeleid staat onder druk. Met het 'Actieprogramma Vergunningen' wil de Vlaamse regering werk maken van snellere procedures, meer voorspelbaarheid en meer rechtszekerheid. Minister van Omgeving Jo Brouns (CD&V) bestempelt de hervorming als «het koninkinnenstuk van deze Vlaamse regering».

Wat verandert er allemaal? Een vooroverleg moet de slaagkansen van een project verhogen. Tijdens dat overleg kunnen mogelijke knelpunten al opgespoord en bijgestuurd worden nog voor de formele aanvraag wordt ingediend. Daarnaast moet een pauzeknop in de procedure bijsturingen mogelijk maken zonder dat de aanvrager zijn dossier moet herstarten.

Een nieuwheid is dat maatschappelijke meerwaarde een criterium wordt bij de beoordeling van een vergunning. Zo kan de vergunningverlener bij de aanvraag voor de bouw van een nieuwe school rekening houden met de maatschappelijke en sociale meerwaarde van het project bij de beoordeling van mogelijke hinder of de ruimtelijke impact.

Nieuw is dus ook het geïntegreerde advies. Gedaan met situaties waarin projecten (soms lang) geblokkeerd zitten door tegenstrijdige adviezen vanuit de administraties. Voortaan moeten de adviesinstanties na overleg een gebundeld advies bezorgen dat bovendien niet-bindend is.

De regering verstrengt ook de beroepsregels. Met de zogenaamde «attentieplicht» wil men vermijden dat klagers argumenten moedwillig opsparen tot de beroepsprocedure. Wie bij de aanvraag voor de plaatsing van een windturbine geen bezwaar indient bij het openbaar onderzoek, zal na het verlenen van de vergunning bijvoorbeeld niet meer in beroep kunnen gaan bij de Raad voor Vergunningsbetwistingen.

“We moeten af van dat pestgehalte rond ons vergunningenbeleid. Vandaag kan je projecten immers te makkelijk blokkeren of eindeloos

rekken. Dat stoppen we. Bezwaren moeten meteen op tafel komen, met open vizier”, zegt minister-president Matthias Diependaele.

De toegang tot beroepsprocedures wordt ook beperkt tot wie een “concreet, actueel en persoonlijk omgevingsbelang kan aantonen”. Zo kan een buitenlandse ngo niet langer een beroep instellen tegen een omgevingsvergunning voor een chemiebedrijf in de Antwerpse haven. Wie de beroepsprocedures manifest misbruikt, riskeert zelfs een geldboete.

De Vlaamse regering vraagt ook aan de federale regering om artikel 23 van de Grondwet te verduidelijken. Dat artikel beschermt onder meer het recht op een gezond leefmilieu. De Vlaamse regering staat «volledig achter» dat principe, maar in de praktijk zorgt de huidige interpretatie van het zogenoemde standstill-beginsel voor rechtsonzekerheid bij omgevingsregels en vergunningen. Daardoor worden «noodzakelijke beleidsaanpassingen moeilijk of zelfs onmogelijk», klinkt het. «Daarom vraagt Vlaanderen aan de federale overheid om de draagwijdte van artikel 23 te verduidelijken, zodat milieubescherming verzoenbaar blijft met democratische besluitvorming, nieuwe inzichten en maatschappelijke evoluties», klinkt het.

Het hele actieprogramma wordt de komende maanden omgezet in concrete decreten en uitvoeringsbesluiten. De hervorming zelf moet de komende jaren stapsgewijs in werking treden.

Volgens minister Brouns kan «de vergunningenrevolutie» in Vlaanderen starten. «Ondernemers, lokale besturen en burgers krijgen meer duidelijkheid, snellere procedures en échte rechtszekerheid. Zo versterken we tegelijk het investeringsklimaat én de kwaliteit van onze leefomgeving. Robuuste vergunningen zijn essentieel om de welvaart in Vlaanderen veilig te stellen. Met dit ambitieuze plan houden we woord: de vergunningenrevolutie kan starten», aldus de CD&V-minister. ■

Voorstel tot grondige modernisering van de Architectenwet van 1939

6 maart 2026 heeft de Vlaamse Raad van de Orde van Architecten haar visienota voorgesteld met concrete voorstellen tot modernisering van de wet van 20 februari 1939 op de bescherming van de titel en het beroep van architect (de zogenaamde 'Architectenwet'). Deze hervorming is volgens de Vlaamse Raad noodzakelijk om het wettelijke kader in overeenstemming te brengen met de hedendaagse bouwpraktijk, die de afgelopen decennia ingrijpend is geëvolueerd.

Een wettelijk kader uit 1939 in een 21e-eeuwse bouwrealiteit

De huidige Architectenwet dateert uit 1939 en werd opgesteld in een bouwcontext die fundamenteel verschilt van de huidige realiteit. Vandaag opereren architecten binnen een complex ecosysteem van bouwheren, aannemers, studie bureaus, projectontwikkelaars, veiligheidscoördinatoren en andere gespecialiseerde actoren. Bovendien zijn contractuele structuren, samenwerkingsvormen (zoals design & build), digitalisering (Building Information Modelling – BIM), duurzaamheidseisen en verzekeringsverplichtingen sterk geëvolueerd.

De Vlaamse Raad stelt vast dat deze ontwikkelingen hebben geleid tot een structureel onevenwicht tussen:

- de verregaande burgerrechtelijke en tuchtrechtelijke aansprakelijkheid van de architect;
- de vaak beperkte contractuele en feitelijke beslissingsmacht;
- en een vergoeding die niet steeds in verhouding staat tot de opgelegde verantwoordelijkheden.

Dit spanningsveld wordt versterkt door onder meer de toepassing van de tienjarige aansprakelijkheid, de verplichte verzekering van de burgerlijke beroepsaansprakelijkheid en de toenemende juridisering van het bouwproces.

Breed overleg met het werkveld

Ter voorbereiding van haar visienota richtte de Vlaamse Raad een werkgroep op die uitgebreid overleg pleegde met leden-architecten en diverse stakeholders uit de bouwsector. Het resultaat is een gedragen aanzet tot een beleidsdocument dat een toekomstgericht antwoord formuleert op structurele knelpunten binnen het huidige wettelijke kader.

Kernprincipes van de voorgestelde hervorming

De voorgestelde modernisering steunt op volgende fundamentele uitgangspunten:

- 1. Herwaardering van ontwerp en architecturale kwaliteit**
 De Vlaamse Raad pleit ervoor de kerntaak van de architect opnieuw centraal te stellen: het ontwerpen en bewaken van architecturale kwaliteit in het algemeen belang. Het beroep mag niet herleid worden tot loutere risicobeheersing of administratieve compliance.
 - 2. Evenwicht tussen aansprakelijkheid, beslissingsmacht en vergoeding**
 De visienota beoogt een juridisch coherente koppeling tussen verantwoordelijkheid en reële beslissingsmacht. Aansprakelijkheid moet proportioneel zijn en in verhouding staan tot de effectieve invloed die de architect heeft op ontwerp- en uitvoeringsbeslissingen.
 - 3. Proportionele verdeling van aansprakelijkheid**
 In lijn met hedendaagse samenwerkingsmodellen in de bouwsector pleit de Vlaamse Raad voor een evenwichtige en transparante aansprakelijkheidsverdeling tussen alle betrokken actoren. Elke partij dient aansprakelijk te zijn voor haar eigen fouten en binnen haar eigen competentiedomein.
 - 4. Ruimte voor architecturale ambitie en innovatie**
 Door het herstellen van het evenwicht in verantwoordelijkheden en risico's wil de Vlaamse Raad ruimte creëren voor meer architecturale ambitie, innovatie en duurzame kwaliteitsontwikkeling, zonder dat dit leidt tot een disproportioneel juridisch risico voor één enkele actor.
- Naar een toekomstbestendig wettelijk kader**
- Met deze visienota wil de Vlaamse Raad bijdragen aan een constructieve dialoog met beleidsmakers en de federale wetgever over een actualisering van de Architectenwet. Een modern wettelijk kader moet zowel de bescherming van het algemeen belang als een werkbare en rechtszekere beroepsuitoefening garanderen. ■



Ook zonder vergunning blijft architect vaak verplicht

NAV waarschuwt voor misverstanden na wijziging Vrijstellingenbesluit. De Vlaamse Regering besliste op 6 februari dat vanaf 1 maart 2026 meer bouwwerken vergunningsvrij worden. Dat moet administratieve vereenvoudiging brengen. Maar vergunningsvrij betekent niet architectvrij, waarschuwt Netwerk Architecten Vlaanderen (NAV). “Ook zonder vergunning blijft bij stabiliteitswerken de medewerking van een architect wettelijk verplicht,” zegt directeur Steven Lannoo.

Verwarring bevestigd in parlement

De kwestie kwam eergisteren ook aan bod in het Vlaams Parlement. Daar werd expliciet verwezen naar de onduidelijkheid die ontstaat doordat twee verschillende besluiten samen gelezen moeten worden: het Vrijstellingenbesluit (over vergunningen) en het besluit over de verplichte medewerking van een architect.

Minister Brouns benadrukte in het debat dat het vrijstellen van een vergunning niet automatisch betekent dat geen architect meer nodig is, en bevestigde dat bij stabiliteitswerken de architectenplicht blijft gelden.

Volgens NAV toont het debat aan dat de regelgeving technisch en moeilijk leesbaar is, zelfs voor ervaren beleidsmakers. “Als het in het parlement al als complex wordt omschreven, dan is het begrijpelijk dat burgers het overzicht verliezen. Dat verhoogt het risico dat ze verbouwingen zullen uitvoeren zonder te beseffen dat een architect wettelijk verplicht blijft,” aldus Lannoo.

Architect beschermt de opdrachtgever én de samenleving

De verplichting om een architect in te schakelen bestaat in België al sinds de ‘Wet van 1939’. Die wet werd ingevoerd om de kwaliteit, veiligheid en duurzaamheid van gebouwen te waarborgen. Architecten beschikken over een erkend diploma, zijn verzekerd en gebonden aan een deontologische code.

“Die verplichting is er niet om administratie te creëren,” zegt Lannoo. “Ze is er om burgers te beschermen tegen constructiefouten en veiligheidsrisico’s en om een minimale bouwkwaliteit te garanderen. Wie bouwt of ingrijpend verbouwt, neemt grote verantwoordelijkheden op. De wetgever heeft daarom terecht bepaald dat wie ontwerpt en toezicht houdt op de uitvoering aan duidelijke kwaliteitseisen moet voldoen. De architect helpt om die verantwoordelijkheid correct en veilig op te nemen.”

NAV benadrukt dat vereenvoudiging van procedures op zich positief is, maar waarschuwt dat minder vergunningen niet mogen leiden tot minder rechtszekerheid of minder veiligheid.

Oproep tot duidelijke communicatie

NAV vraagt daarom om heldere en toegankelijke communicatie over wanneer een architect verplicht is en wanneer niet. De organisatie staat hierover in overleg met het kabinet van minister Brouns. “Burgers moeten in één oogopslag kunnen begrijpen wat hun verplichtingen zijn,” besluit Lannoo. “Vergunningsvrij bouwen mag nooit betekenen dat mensen onbewust risico’s nemen.” ■



Building Biospheres op Horst Arts 2026

Het kunst- en muziekfestival Horst (14 – 16 mei) stelt zijn kunstprogramma 2026 voor. Het onderzoekt hoe gebouwde structuren kunnen functioneren als sociale infrastructuur. In samenwerking met het VAI presenteert de Belgische landschapsarchitect Bas Smets er Building Biospheres, eerder te zien in het Belgische paviljoen op de Architectuurbiënnale van Venetië. De installatie onderzoekt hoe intelligentie van planten een binnenklimaat kan regelen.

Hoe kan architectuur verder ontwikkelen onder invloed van natuurlijke intelligentie? Met hun tentoonstellingsconcept Building Biospheres onderzoeken de landschapsarchitect Bas Smets en bioloog Stefano Mancuso een nieuwe relatie tussen natuur en architectuur.

Building Biospheres stelt voor om gebouwen te beschouwen als kunstmatige ruimtes waarin planten een verkoelend microklimaat kunnen produceren en het gebouw actief aansturen wat betreft beregening, ventilatie en belichting. Door gebruik te maken van de nieuwste inzichten in de intelligentie van planten, onderzoekt het project wat dit kan betekenen voor de ontwikkeling van de architectuur.

Van Venetië naar Vilvoorde

Studenten van Horteco, de tuinbouwschool in Vilvoorde, zijn actief betrokken bij de heropbouw van de installatie. In tussentijd verzorgen ze de planten en helpen ze hen te overwinteren totdat ze worden geïnstalleerd in de ‘Rain Room’ in het Asiat park. Dit project is een betekenisvolle, praktijkgerichte samenwerking die onderwijs verbindt met een grootschalige ecologische ontwerpstrategie.

Bas Smets

Bas Smets behaalde een master in architectuur en burgerlijke bouwkunde aan de KU Leuven, gevolgd door een master in landschapsarchitectuur aan de Universiteit van Genève. In 2023 werd hij aangesteld als Professor in Practice aan de Harvard University Graduate School of Design.

Met zijn ontwerp bureau onderzoekt hij nieuwe manieren om de stad te transformeren tot een stedelijke ecologie die koelende microklimaten kan produceren als antwoord op klimaatverandering. Een eerste monografische tentoonstelling van zijn werk werd in 2013 gepresenteerd in deSingel (Antwerpen) en in het Arc-en-Rêve Centre d'Architecture (Bordeaux). In 2025 volgde een tweede tentoonstelling, Climates of Landscape, in LUMA Arles, die een immersieve inblik gaf in zijn praktijk en onderzoek. Bas Smets ontving tal van onderscheidingen, waaronder de Prijs voor Urbanisme en Openbare Ruimte van de Franse Koninklijke Academie voor Architectuur, de Aga Khan Award for Architecture, en de Ultima voor Algemene Culturele Verdienste in Vlaanderen. In november 2025 werd hij door de Franse minister van Cultuur benoemd tot Officier in de Orde van Kunst en Letteren. ■





Totaalontwikkeling

Park De Brouckere (Torhout) wint Groenaannemer-award 2026: van masterplan tot maatwerk.

De kans om middenin het stadscentrum een nieuw park te realiseren, is voor de meeste lokale besturen een onbereikbare droom. Torhout kon door vooruitziend beleid en enkele meevallers die droom waarmaken. De ontwikkeling van versnipperde groenzones tot een aaneengesloten park De Brouckere kwam tot stand na een intensieve samenwerking tussen stadsbestuur, ontwerper en groenaannemer. Dankzij dit succesvolle teamwork ontving Tuinen Silvère Vandeputte de Groenaannemer-award 2026.

Groenontwikkeling via strategisch aankoopbeleid

Tot voor enkele jaren was de tuin van het Torhoutse cultuurcentrum De Brouckere een groen eilandje in het stadscentrum. In de vorige legislatuur kreeg het stadsbestuur de kans om de nabijgelegen waardevolle en historische tuin 's Gravenwinkel aan te kopen. Schepen Elsie Desmet, bevoegd voor Leefmilieu, Natuur, Parken en Bossen, Afvalbeleid, Dierenwelzijn, Mondiaal beleid, Begraafplaatsen, Toerisme en Onderwijs, legt uit: 'Door ook een perceel tussen beide groengebieden aan te kopen kon een fysieke verbinding tussen de tuin De Brouckere en de tuin 's Gravenwinkel worden gemaakt. De verwerving van het aanpalende gebouw van de FOD Financiën kort daarna, bood vervolgens de opportuniteit om de verschillende percelen tot een aaneengesloten groengebied in het stadscentrum te ontwikkelen. Deze stapsgewijze aanpak leidde tot de

realisatie van een trage verbinding tussen de markt en het cultureel centrum.' Die strategische aanpak kwam niet uit de lucht gevallen. An Wostyn, directeur Ruimte, blikt terug op wat voorafging: 'Vanaf 2012 werden strategische sites op de kaart gezet bij de opmaak van een masterplan voor stadsvernieuwing, waaronder een aantal verborgen tuinen, al dan niet in eigendom van het stadsbestuur. Het masterplan stelde ons in staat om stelselmatig cruciale eigendommen aan te kopen wanneer de kans zich voordeed. Zo kon het stadsbestuur met subsidies van het Agentschap Onroerend Erfgoed, Stedenbeleid en VLAIO het Park De Brouckere realiseren.'

Beschermingsmaatregelen voor monumentale bomen

Met het oog op de totaalontwikkeling van het verworven gebied organiseerde het stadsbestuur een participatieronde met bewo-

ners, gebruikers, verenigingen en uitbaters. De bevraging gebeurde in coronatijd digitaal en via drukwerk. Elsie Desmet: 'Uit de antwoorden bleek dat het vernieuwde park een plek moest worden om te wandelen, te fietsen, te spelen en tot rust te komen.' An Wostyn: 'In overleg met het cultuurcentrum is een programma voor de buitenruimte vastgelegd. De tuin moest ruimte bieden voor miniconcerten in openlucht maar ook laden en lossen van materialen voor de zaal was een aandachtspunt.'

Met deze informatie moest Yves Dehondt (Green-YD) aan de slag. Zijn opdracht voor een ontwerp van het park maakte deel van een raamovereenkomst. 'De nadruk op zachte activiteiten, de aanwezigheid van monumentale bomen en de bescherming van tuin 's Gravenwinkel als beschermd landschap maakten dat we met fluwelen handschoenen tewerk moesten gaan, zowel naar ontwerp als naar later beheer. De stad beschikte over een degelijke inventaris van het bomenbestand en de optimalisering van de groeiplaatsomstandigheden was een belangrijk uitgangspunt van het ontwerp', zegt hij.

De aanbesteding van de werken verliep gefaseerd. Het terrein van de FOD Financiën werd na de sloop van het gebouw aangepakt door een wegenaannemer. Voor De Brouckere en 's Gravenwinkel kwam de stad via een onderhandelingsproce-

dure bij Tuinen Silvère Vandeputte terecht. Respect voor het bomenbestand was het belangrijkste uitgangspunt bij de toekenning van de opdracht. Yves Dehondt: 'Bij een wegenbouwer is die expertise vaak niet aanwezig, het was evident om richting groenaanemers te kijken. We hebben een plan van aanpak en beschermingsmaatregelen uitgeschreven waaraan de groenaannemer zich moest houden. Dat vraagt inzet van kleinschaliger materiaal, waar niet elke aannemer warm voor loopt.' Koen Vandeputte deed eerder al ervaring op met dergelijke omgevingsaanleg. 'Vooral in de zone 's Gravenwinkel moesten we omzichtig tewerk gaan in functie van het aanwezige bomenbestand', bevestigt hij. 'In het gedeelte De Brouckere was dat minder het geval maar hier vormde de realisatie van de brug een mooie uitdaging. De fasering van de werken vereiste goed overleg met de stad zodat alles op de werf vlot kon blijven lopen.'

De werfvergadering als cockpit

Toen de uitvoeringstermijnen in het begin van het planproces ter sprake kwamen bleek de ervaring van Koen Vandeputte een belangrijke meerwaarde. Yves Dehondt: 'Koen neemt tijd voor de zaken die tijd vragen. Een tuinaannemer moet in functie van de omstandigheden durven aangeven dat het geen geschikt moment is om te zaaien of te planten, ook al is dat volgens plan de volgende stap. Het is een kwestie van geven en nemen'. Koen Vandeputte bevestigt: 'Het is belangrijker dat de uitvoering kwaliteitsvol gebeurt – ook al duurt het wat langer – dan dat een deadline wordt gehaald met een minder goede uitvoering waarover de mensen achteraf klagen.'

'Bovendien moest de fasering van de werken rekening houden met de doorlopende bereikbaarheid en toegankelijkheid van het cultu-

“ Toegankelijkheid en transparantie van het park



reel centrum', vult schepen Desmet aan. 'De directeur van het cultureel centrum was wekelijks aanwezig op het werfoverleg. Zo wisten alle partijen wat er stond te gebeuren en kon het cultureel centrum zijn bezoekers informeren over de werfsituatie en toegankelijkheid.' 'De teneur van een werfvergadering is allesbepalend', knikt Yves Dehondt. 'Als alle partijen bereid zijn om het maximale eruit te halen, ligt het ambitieniveau meteen een stuk hoger.'

Drie zones, eenheid in materialisatie

Het parkdeel waar vroeger de FOD Financiën was gevestigd, is als watertuin door een andere aannemer aangelegd. Om zoveel mogelijk eenheid in het geheel te scheppen, zorgde Yves Dehondt voor een stroomlijning in materiaalgebruik. 'Het hoofdpad in gegoten beton verbindt alle parkdelen. In de nabijheid van bomen is gebruik gemaakt van kleischelp, wat een minder grote substraatopbouw vereist. Ook de secundaire paden zijn uitgevoerd in kleischelpen die een warmere uitstraling hebben dan gewassen beton. Alle zitelementen zijn varianten van eenzelfde basismodel, gemaakt uit balken met of zonder leuning en variërend in lengte. De constructie van zitbalken, loopbalken en een openluchttheater gebeurde met gerecupereerde boomstammen, op maat gemaakt door de groenaannemer. Tot slot zijn er opvallende pergolastructuren met aanzienlijke hoogte en breedte maar proportioneel passend bij de omgeving.'

Aan de straatzijde zijn de oorspronkelijke parkeerplaatsen in gesloten verharding vervangen door waterdoorlatende verharding. 'Zo ontstaat een zachtere, groene overgang tussen de straat en de tuin', zegt Yves Dehondt. Hemelwater van de omliggende daken – samen goed voor 4200 m² – komt in regenwaterputten terecht die vervol-

gens zijn aangesloten op een cascade van infiltratiezones, regentuinen en wadi's. Een komvormig evenementenplein dient op piekmomenten van regenval als buffer en als overloop van de andere infiltratiezones. 'Vaak valt de afkoppeling van regenwater en plaatsing van regenwaterputten als eerste weg in aanbestedingsdossiers' ondervindt Yves Dehondt. 'In deze opdracht werd resoluut de keuze gemaakt om de aanpalende daken af te koppelen. We hebben het hemelwater simpelweg nodig.' Tuin 's Gravenwinkel ligt een meter lager dan De Brouckere en beide delen zijn via een brugconstructie met elkaar verbonden. Dat kwam de toegankelijkheid voor bezoekers ten goede maar zo bleef ook de wortelzone van de aanwezige beuken gevrijwaard van verdichting. 'Een forse investering van de stad om het bomenbestand te beschermen', volgens de ontwerper. Koen Vandeputte ervaart de toegankelijkheid en transparantie van het park als een belangrijk pluspunt. 'Vanaf elke toegang kan je tot in het park kijken, een belangrijk voordeel voor veiligheid en vandalismepreventie.'

Opvolgers voor de beuk

Bij de plantenkeuze zette Green YD in op klimaatrobuustheid en soortendiversiteit. Voor nieuwe bomen viel de keuze op soorten als Zelkova, Styphnolobium en Gymnocladus. De ontwerper hield daarbij ook rekening met de verwachte levensduur. 'We hopen nog minstens 20 tot 30 jaar van de huidige beuken te kunnen genieten maar we weten dat de soort gevoelig is voor klimaatverandering. Wanneer de huidige beuken zouden verdwijnen, moeten er vervangende soorten klaarstaan die voldoende robuust zijn', oordeelt Yves. Voor de kruidlaag is gekozen voor bijenvriendelijke borders met een hoge nectar- en pollenwaarde. 'De samenstelling van de borders is vrij complex. Ook hier moet je kunnen rekenen op een ervaren

groenaannemer die zo'n beplantingsplan kan lezen en de border zoals bedoeld kan uitzetten. Voor de graszones zijn zaadmengsels gebruikt, ook hier weer met de bedoeling om de impact op boomwortels zo minimaal mogelijk te houden. Opnieuw hetzelfde verhaal: een goede aannemer begrijpt dat hij in zo'n geval de bodem niet meteen moet gaan omploegen. Koen stelde voor om in de plaats daarvan een toplaagje met zand en compost aan te brengen als kiembaar substraat; met succes.'

Naast het ontwerp komt er voor Park De Brouckere ook een beheerplan waarmee het stadsbestuur een deskundige kan aanstellen voor het beheer en onderhoud. Daarin staat letterlijk op welke manier elke plant moet worden onderhouden. 'Onze groendeskundige en technische dienst zijn nauw betrokken bij de opmaak van het beheerplan', vertelt An Wostyn. 'Zo hebben we vanaf het begin zicht op de onderhoudsvriendelijkheid van de beplanting. Door in het begin van het verhaal selectief te zijn in de keuze van ontwerper en aannemer, weet je dat je de juiste partners aan tafel hebt om dit tot een goed einde te brengen. En dan kan je vooruit. Als je voor een wegenisaannemer kiest die met een onderaannemer werkt, heb je die zekerheid niet.'

'Het was een zeer aangename samenwerking', besluit schepen Desmet. 'Er was een constante wisselwerking en iedereen luisterde met respect naar elkaar. We gingen samen voor het beste resultaat en dit park is daar een prachtig voorbeeld van. Het wordt enorm goed gebruikt als doorsteek en het trekt mensen van alle leeftijden aan.'

Of Koen Vandeputte de onderscheiding had zien aankomen? 'Nee', zegt hij. 'We deden ons best zoals we dat altijd doen. Voor ons personeel is dit een mooie erkenning.' ■

Architectenkrant is een maandblad uitsluitend bestemd voor de professionelen in de architectuur

www.architectenkrant.be

Maria van Hongarijelaan 64 b6,
1083 Brussel
Tel. 02 772 40 47
info@mediaxel.com

Redactie : Nicolas Houyoux (hoofdredacteur)
nicolas.houyoux@mediaxel.com

Account manager Imen Matmati:
Tel. + 32 (0)497 18 80 12
Imen.matmati@mediaxel.com

Totaal bereik : 13.700 architecten.

Artikels, foto's en tekeningen in het redactioneel gedeelte van de Architectenkrant bevatten geen publiciteit; producten en bedrijven worden hier uitsluitend vermeld ter informatie van de lezers. Artikels met informatie van eerder publicitaire aard worden opgenomen met de vermelding 'productinfo, advertorial...'. Alleen de auteurs zijn verantwoordelijk voor de artikels, foto's, illustraties en standpunten die in de Architectenkrant verschijnen.

Copyright 2026 - MediaXel bvba.

Alle rechten voorbehouden, die van vertaling inbegrepen. Paraît également en français.



GROHE SPA



DE SCHOONHEID VAN GEZUIVERD WATER

GROHE RAINSHOWER AQUA PURE

Een douchesysteem waarin esthetische verfijning en technologische precisie naadloos samenvloeien. De intuïtieve SmartControl-bediening en vijf zorgvuldig georkestreerde straalsoorten bieden maximale ontwerpvrijheid, zonder in te boeten aan gebruikscomfort. Het optionele Aqua Pure filter tilt de waterbeleving naar een hoger niveau. Rainshower Aqua Pure is een statement piece dat niet alleen ontworpen is om te presteren, maar om ruimtes te definiëren. [grohe.com](https://www.grohe.com)

