



**yatra**  
travel & event

日本へようこそ  
(Welkom in Japan!)

**Japan: Traditionele moderniteit**

2026 / Van dinsdag 22.09 tot zondag 04.10

ARCHITECTUURREIZEN  
www.yatra.archi

## Architect van het concept

Geboren in 1965 in Wervik, West-Vlaanderen, heeft Wim Delvoye zich in drie decennia ontwikkeld tot een van de meest unieke, provocerende en technisch ambitieuze figuren binnen de internationale hedendaagse kunst. Vaak omschreven als een iconoclast, is hij veel meer dan een eenvoudige provocateur: hij is een verkenner van grenzen, een kunstenaar die traditioneel vakmanschap verzoent met geavanceerde technologieën, en het sacrale met het profane.

Het werk van Wim Delvoye wortelt in een Vlaamse identiteit die hij voortdurend heeft omgebogen. Vanaf zijn beginjaren in de jaren 1980 trok hij de aandacht door alledaagse objecten zoals betonschoppen of gasflessen te versieren met Delftse porseleinmotieven, of betonmolens te bekleden met fijn gesculpteerde houten ornamenten in barokstijl. Met dit gebaar doorbreekt hij de hiërarchie tussen gebruiksvoorwerp en kunstwerk, tussen volkscultuur en «hoge» cultuur.

Deze fascinatie voor ornament en architectuur vormt de rode draad in zijn carrière. Als bewonderaar van Augustus Pugin en de neogotiek beschouwt Delvoye het verleden niet als een museum, maar als een reservoir van vormen die opnieuw geactiveerd

kunnen worden. Zijn lasergesneden metalen kathedralen, zijn gotische vrachtwagens in cortenstaal en zijn monumentale structuren getuigen van een zoektocht naar de “eerlijkheid van het materiaal”, terwijl hij gebruikmaakt van de meest geavanceerde ontwerpprogramma’s.

De kunstenaar verwierf wereldwijde bekendheid — en veroorzaakte soms schandaal — met zijn project Cloaca (2000). Deze “excrementenmachine”, die het menselijke spijsverteringsproces getrouw nabootst, belichaamt perfect zijn obsessie voor functionaliteit en het absurde. Via dit werk stelt Delvoye de waarde van kunst in een consumptiemaatschappij in vraag, door voedsel met laboratoriumnauwkeurigheid om te zetten in afvalstoffen.

Zijn interesse voor het lichaam stopt daar niet. Door medische beeldvorming als artistiek instrument te gebruiken, maakte hij röntgenopnamen van triviale of intieme scènes, waarbij banale handelingen worden omgevormd tot moderne glasramen. Deze aanpak illustreert zijn rol als permanente experimentator, die niet aarzelt om wetenschappers te confronteren met puur esthetische of conceptuele vragen.

Vandaag omschrijft Wim Delvoye zichzelf graag als een “gefrustreerde architect”. In zijn voortdurende strijd met de bureaucratische en administratieve beperkingen van Europa, die hij als verstikkend voor de creativiteit beschouwt, heeft hij zijn talent naar andere horizons geëxporteerd. Van de restauratie van paleizen in Iran tot het ontwerpen van drijvende of ondergrondse structuren: hij zoekt naar vrijheidszones waar de vorm zich kan uiten zonder bouwvergunning.

Delvoye leidt een studio die eerder lijkt op een ingenieursbureau dan op een traditioneel kunstenaarsatelier. Daar, omringd door 3D-modelleers en metaalspecialisten, blijft hij projecten ontwikkelen die de wetten van de fysica en sociale conventies tarten.

**U vergelijkt uzelf vaak met een architect, terwijl u benadrukt dat u niet zelf de bakstenen legt. Hoe zou u uw exacte rol in het creatieproces omschrijven?**

Ik voel mij inderdaad verwant aan de architect, in die zin dat ik niet alles met mijn eigen handen maak, maar wel bij elke stap aanwezig moet zijn. In tegenstelling tot de



schilder, die beslist om schilder te worden zijn nog voor hij begint, heb ik geen beperkingen. Mijn werk ontstaat uit ideeën die ik confronteer met ambachtelijke mogelijkheden. Ik ga graag buiten mijn eigen vakgebied om lassers, loodgieters of zelfs radiologen te ontmoeten. In die mix van creativiteit en empirische ervaring situeer ik mij.

**U hebt een bijzondere interesse voor Augustus Pugin en de neogotische stijl. Wat fascineert u aan een periode die vaak als achterhaald wordt gezien?**

Aanvankelijk was het bijna ironisch. Ik gebruikte gotische vormen als pastiche, als citaat. Maar na verloop van tijd werd het veel serieuzer. Voor mij is gotiek geen stijl, maar een mentaliteit. Een manier om te denken over verticaliteit, complexiteit en detail. Het is een architectuur die op meerdere schalen werkt: van ver maakt ze indruk, van dichtbij onthult ze een oneindigheid aan details. >>>



© Wim Delvoye

**MatGeco** Uw expert in grasplaten  
Geotechnical products

p. 17



www.matgeco.be



©Wim Delvoe

Men denkt ten onrechte dat het enkel een naar het verleden gerichte stijl is, maar Pugin was ongelooflijk modern. Hij was de eerste die de intrinsieke kwaliteiten van materialen wilde tonen: steen als steen laten, hout als hout. Hij was ook een pionier van het totaalontwerp, tot en met het zelf ontwerpen van de frontispices van zijn boeken. Die drang naar innovatie via het materiaal is een grote inspiratiebron. Pugin was ook de eerste die een boek als één geheel ontwierp, terwijl druk en binding voorheen in aparte ateliers gebeurden. Die totale, ambachtelijke en grensoverschrijdende visie drijft mij.

**Er klinkt bij u een zekere bitterheid, of toch een scherpe kritiek op de hedendaagse architectuurwereld. Waarom?**

Ik noem mijzelf een "gefrustreerde architect". Ik heb veel bekende architecten ontmoet die volgens mij de titel kunstenaar niet verdienen. Ze hebben vaak wel een klant, maar geen ideeën, terwijl ik ideeën heb maar niet noodzakelijk een klant. Het huidige discours is erg stereotiep geworden, altijd gericht op transparantie of oppervlakkige ecologie. Soms weiger ik zelfs deel te nemen aan evenementen zoals de Architectuurbijeenkomst, uit vrees dat architecten zonder inspiratie mijn concepten stelen.

**Uw wantrouwen tegenover architecten is een terugkerend thema.**

Ik heb gezien hoe die wereld werkt. Voor de Wereldtentoonstelling in Shanghai in 2010 wilde ik een paviljoen voorstellen. Een zeer modieuze "top 10"-architect kwam naar mijn atelier voor een vergadering met Belgische ministers. Hij arriveerde met drie minimalistische stukjes karton. Toen de minister zei dat ecologie prioriteit was, loog hij schaamteloos door te beweren dat zijn structuur uit

karton en hout bestond, terwijl het in werkelijkheid vermomd beton was! De hedendaagse architect is vaak een gladde prater die een politiek correcte woordensalade serveert om een gebrek aan visie te verbergen.

**Zijn er toch architecten die u waardeert?**

Jean Nouvel blijft voor mij zeer creatief. Ik hou van hoe hij ornament functioneel inzet, zoals bij het Institut du Monde Arabe. Als ik architect was geweest, had

ik zoals hij willen zijn. Ik kan het ook goed vinden met Peter Marino, omdat hij begrijpt hoe ruimte een product moet verkopen; hij begrijpt verlangen. Maar vandaag is de globale architecturale productie beschamend arm. Waarom zijn nieuwe gebouwen naast de kathedraal van Straatsburg zo lelijk? Vroeger hadden ze enkel perkament en maakten ze meesterwerken. Wij hebben lasers, 3D en moderne kranen, en we produceren middelmatigheid.



***Uw projecten lijken vaak te flirten met het onmogelijke of het absurde.***

Absoluut. Ik heb bijvoorbeeld geprobeerd alfabetpasta te koken in bariumsulfaat om daarna mijn maag te röntgenen en de letters te lezen. Dat mislukte omdat de letters hun vorm verloren, maar het gaat erom specialisten uit hun comfortzone te halen. (Lacht) De radioloog met wie ik werkte, deed de hele dag mammografieën. Op een dag zei ik: "Kom, we leggen mijn penis in de machine om te zien wat er gebeurt." Hij stond met zijn mond vol tanden. In dertig jaar had hij er nooit aan gedacht zijn eigen lichaam zo te gebruiken!

Dat is mijn werk: pure creativiteit opnieuw verbinden met empirische ervaring en wetenschap, zoals in de Renaissance. Mijn model is Leonardo da Vinci, niet Picasso. Ik ben serieus in mijn werkwijze, maar niet noodzakelijk in de resultaten. Mijn "drijvende droomprojecten" zijn een reactie op administratieve beperkingen. Omdat ik in Europa vaak geen bouwvergunning krijg, ontwerp ik structuren die kunnen varen van New York naar Venetië.

***Hoe beheert u de technische dimensie van deze monumentale werken?***

Hoewel ik geen enkele opleiding in architectuur heb genoten, zijn mijn intuïties constructief zeer solide. Ik werk met een team dat gebruikmaakt van tools zoals AutoCAD, en we doen een beroep op ingenieurs om de stabiliteit te berekenen van stukken die meer dan 20 meter hoog kunnen zijn.

Het is een voortdurend proces van heen en weer gaan. Ik ga van het ene idee naar het andere, van de ene techniek naar de andere. Sommige pistes leiden tot niets, andere worden kunstwerken. Mijn medewerkers komen bijna uitsluitend uit de architectuurwereld, nooit uit kunstscholen. Voor mij is elk stuk potentieel een maquette voor iets groters. Elke sculptuur die ik produceer, kan dienen als model voor een gigantisch architecturaal project. Zo heb ik bijvoorbeeld een mausoleum van 64 meter hoog ontworpen voor een buitengewoon rijke opdrachtgever in Azië. Het is een structuur geïnspireerd op origami en arabesken, ontwikkeld op een pentagonale basis.

Wij drijven de studies zeer ver: wij betalen studiebureaus in Londen of elders om de stabiliteit te berekenen. Vaak zeggen zij mij: « Gefeliciteerd, wat u intuïtief hebt ontworpen, is correct. » Voor een sculptuur in Genève moesten wij zelfs een beroep doen op een bureau in Amsterdam om een specifiek computerprogramma te schrijven. Men moest de snelheid en het gewicht van een pneumatische ballon berekenen, zodat deze in de bochten vertraagt, zoals een auto in de Pyreneeën. Alles wordt door de computer geparametriseerd, omdat de menselijke intelligentie alleen niet langer volstaat voor dit niveau van precisie.

***Hoe kiest u materialen?***

Door te experimenteren. Voor drijfwerk gebruikt men traditioneel brons, messing, zilver of tin. Ik heb dat met aluminium gedaan, wat nooit eerder gebeurde op die

schaal. Maar aluminium is lastig voor lasersnijden of lassen: het resultaat is vaak lelijk. Daarom gebruiken we staal, roestvrij staal of Cortenstaal voor laserwerk, en brons of cupronikkel voor gietwerk. We weten exact hoe we iets zullen maken op het moment dat we het ontwerpen.

***Tekent u eerst met de hand, of gaat u meteen over op software?***

Ik maak natuurlijk schetsen. Maar de overstap naar AutoCAD is verplicht, want het is de enige taal die lasersnijmachines begrijpen. Wat mij amuseert, is AutoCAD te misbruiken. Deze software werd ontwikkeld voor de klassieke architectuur. Ik drijf het tot het uiterste om uiterst complexe ornamentale structuren te creëren, met name gebaseerd op pentagonen. Vanuit geometrisch oogpunt is dat een nachtmerrie om met de hand te realiseren. Voor een computer maakt het niet uit of een vorm vierkant of pentagonaal is. Aangezien ons intelligente computers ter beschikking zijn gesteld, hebben wij de plicht beter te zijn dan onze voorgangers en dingen te creëren die zij niet konden realiseren.

***U bent ook verzamelaar?***

Dat is een groot woord. Sommige verzamelaars kopen Picasso's om met hun rijkdom te koop te lopen. Ik ben eerder een snuffelaar. Ik koop zeldzame 17de-eeuwse werken omdat ze vandaag weinig kosten vergeleken met hedendaagse kunst. De markt is absurd: Warhol en Haring zijn miljoenen waard, terwijl prachtige tekeningen van Bouguereau of Doré amper iets kosten.

***U bezit ook kastelen en paleizen. Hoe zit het met uw project in Iran?***

Ik hou ervan gebouwen met een ziel te restaureren. Zo heb ik in Iran een 18de eeuwse paleis gekocht, in Kashan. De stad werd in de 18de eeuw door een aardbeving verwoest, wat zorgt voor een opmerkelijk homogene architectuur. Ik heb er een paleis gerestaureerd en tegelijkertijd ondergronds uitgebreid.

***Hebt u er bunkers gebouwd?***

Precies! We hebben onder het huis gegraven en acht ondergrondse bunkers aangelegd. Ik ontwierp het project op het moment dat de Mexicaanse drugsbaron El Chapo via een ondergrondse tunnel was ontsnapt. Binnen mijn team noemen we een van de gangen de 'El Chapo-gang'. Het is een tunnel die zo breed is dat je er met een motor doorheen kunt rijden, net zoals die welke El Chapo had laten bouwen om te ontsnappen.

***Hoe ziet u de toekomst van onze westerse cultuur?***

Ik ben sterk beïnvloed door Oswald Spengler. Ik denk dat onze cultuur sinds het einde van de 19de eeuw langzaam aftakelt. We leven in een uitzonderlijke periode van rijkdom en vrijheid, maar dat is typisch voor beschavingen vlak voor hun val. Daarom probeer ik universeel werk te maken. Cloaca is daar het beste voorbeeld van: arm of rijk, iedereen begrijpt het. Het is de grote gelijkmaker.

Interview door Nicolas Houyoux ■



© Wim Delvoye



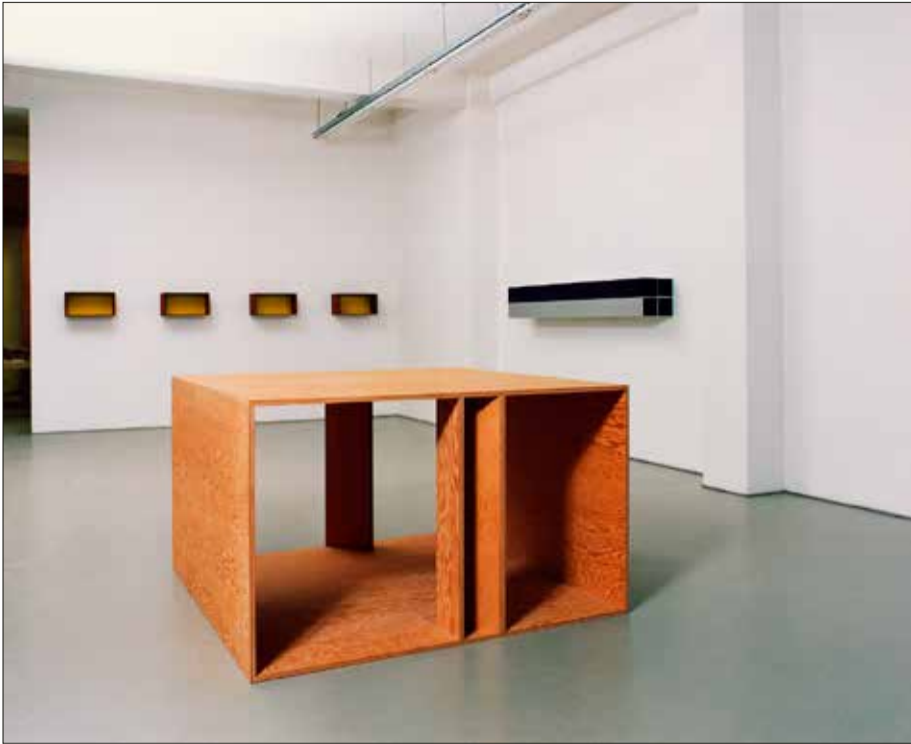
© Wim Delvoye



© Wim Delvoye



© Wim Delvoye



Installation view, Donald Judd – Sculpture, Galerie Greta Meert, 1991 — Courtesy the artist and Galerie Greta Meert



Installation view, Fred Sandback – Sculpture, Galerie Greta Meert, 2004 — Courtesy the artist and Galerie Greta Meert

## De trouw van de blik

In het soms rumoerige landschap van de hedendaagse kunst neemt Greta Meert een bijzondere plaats in. Al meer dan veertig jaar verdedigt de Brusselse galeriehouder met opmerkelijke consequentie minimalistische, conceptuele en abstracte kunstenaars, vaak tegen de dominante markttrends in. Waar velen modes volgen, geeft zij de voorkeur aan stille, veeleisende werken die hun kracht langzaam onthullen. Een zeldzame standvastigheid in een kunstwereld die vandaag grotendeels wordt gestuurd door beurzen, zichtbaarheidsstrategieën en speculatieve logica's.

Oppericht begin jaren tachtig groeide Galerie Greta Meert uit tot een van de belangrijkste plekken voor hedendaagse kunst in België. De galerie, gevestigd in een modernistisch gebouw in het centrum van Brussel en gerenoveerd door de architecten Paul Robbrecht en Hilde Daem, bouwt sinds haar ontstaan aan een coherent programma rond historische figuren van de minimalistische en conceptuele kunst, zoals Donald Judd, Dan Graham, Carl Andre, Robert Mangold en Fred Sandback. Al vroeg koos Greta Meert er ook voor kunstenaars te ondersteunen die toen relatief vergeten of onderschat waren, onder meer vrouwelijke kunstenaars en oudere makers die door de markt al als voorbijgestreefd werden beschouwd. Velen van hen werden later internationaal herontdekt.

Maar Greta Meert reduceren tot een eenvoudige galeriehouder zou tekortdoen aan haar werk. Haar praktijk steunt minder op commerciële logica dan op een intieme relatie met kunstenaars. Ze spreekt graag over vertrouwen, gedeelde tijd, nachtelijke gesprekken en intellectueel gezelschap. In haar tentoonstellingen speelt ruimte een essentiële rol: elk werk gaat er een dialoog aan met architectuur, licht en leegte. Een benadering die verklaart waarom haar werk ook veel architecten aanspreekt. Bij haar is een tentoonstelling nooit zomaar een opstelling, maar een ruimtelijke en zintuiglijke ervaring.

Als dochter van een amateur-schilder die nooit echt zijn plaats vond in de kunstwereld, onderhoudt Greta Meert een diep persoonlijke relatie met kunstenaars. Dat familieverhaal voedt ongetwijfeld haar

aandacht voor bescheiden trajecten, werken die zich langzaam onthullen en persoonlijkheden die ver verwijderd blijven van luidruchtige carrièrestrategieën. Ze toont bovendien een zeker wantrouwen tegenover een markt die volgens haar te afhankelijk is geworden van modes, spektakel en onmiddellijke rendabiliteit.

Tegen de stroom van het hedendaagse lawaai in blijft Greta Meert een veeleisende visie op kunst verdedigen: kunst die onze manier van kijken verandert eerder dan een product te zijn dat snel tussen investeerders circuleert. Een houding die vandaag bijna radicaal geworden is. En meestal is dat een goed teken. Verwarde tijden hebben een hekel aan geduldige mensen.

**Uw parcours als galeriehouder vertoont veel gelijkenissen met dat van een architect: er is de menselijke relatie, de omgang met ruimte, een vorm van scenografie, maar ook een bijna psychologische dimensie. Hoe ziet u die rol?**

De band met kunstenaars is voor mij het belangrijkste. Het is zelfs de essentie van een galerie. Natuurlijk is er een commercieel aspect, dat is noodzakelijk. Maar dat is nooit mijn voornaamste motivatie geweest. Wat mij vooral interesseerde, was het tonen van kunstenaars die al een beetje vergeten of verdrongen waren.

Toen ik veertig jaar geleden begon, zochten verzamelaars vooral erg jonge kunstenaars. Zelf verzamelde ik al lang en kende ik de kunstwereld goed. Daarom besloot ik kunstenaars te contacteren die ik diep

bewonderde, maar die al vijftig, zestig of vijfenzestig jaar oud waren.

Vandaag worden oudere kunstenaars en vrouwelijke kunstenaars opnieuw meer naar voren geschoven, maar toen was dat helemaal geen trend. Het was echt een persoonlijke keuze. Ik heb veel geluk gehad, want wanneer ik die kunstenaars contacteerde, stemden ze vaak onmiddellijk toe om tentoon te stellen. Ik denk dat ook zij voelden dat ze wat vergeten waren geraakt.

**Uw relatie met kunstenaars lijkt erg intiem.**

Ja, omdat een galeriehouder enorm veel tijd met hen doorbrengt. Wanneer een kunstenaar hier een week verblijft en we elke avond samen eten en urenlang praten, wordt dat een buitengewone menselijke ervaring. Het heeft mijn leven enorm verrijkt.

Er bestaat bovendien een bijzondere relatie tussen kunstenaar en galeriehouder. Kunstenaars vertrouwen ons. Bij een museumdirecteur of een grote verzamelaar voelen ze zich soms meer geïntimideerd, omdat dat machtsfiguren zijn. Bij een galeriehouder zijn ze vaak natuurlijker. Wij krijgen de beste kant van kunstenaars te zien.

**In uw werk speelt scenografie ook een sterke rol.**

Ja, maar meestal denken kunstenaars zelf de installatie uit. Slechts weinigen vragen een externe mening. Ik heb het geluk gehad met uitzonderlijke kunstenaars zoals Fred Sandback te werken. Hij was een conceptuele kunstenaar die sculpturen maakte met wollen draden.



Hij zat dagenlang midden in de ruimte na te denken. En dan, bijna op het einde, spande hij enkele horizontale of diagonale lijnen. Slechts een paar draden. En toch veranderde de hele ruimte.

Veel architecten kwamen die tentoonstellingen bekijken en waren gefascineerd door dat vermogen om een plek met bijna niets te transformeren. Daar begrijp je dat kunst en architectuur iets fundamenteels delen: het vermogen om onze perceptie van ruimte te veranderen.

**Uw artistieke keuzes worden vaak met minimalisme geassocieerd. Wat betekent die term voor u?**

Het woord "minimalisme" is een veel te brede term geworden. Persoonlijk spreek ik liever over abstracte of concrete kunst. Toen Donald Judd een kubus in een ruimte plaatste en die kubus een kunstwerk werd, leek dat revolutionair. Het object werd industrieel geproduceerd, wat het idee van ambachtelijke vervaardiging volledig in vraag stelde.



Installation view, Robert Barry – Works 1962 until present, Galerie Greta Meert, 2015 — Courtesy the artist and Galerie Greta Meert



Galerie Greta Meert, Brussels — Photo Nicolas Houyoux

## Maar is dat echt minimal? Dat weet ik niet.

Architectuur wordt ook soms minimalistisch genoemd omdat ze eenvoudige vormen, kubussen en sobere lijnen gebruikt. Toch schuilt achter die schijnbare eenvoud een uiterst complexe gedachte. Minimalisme is niet “minder”. Het is eerder een zoektocht naar evenwicht. Dankzij die kunstenaars verandert onze blik.

### Wat raakt u eerst in een kunstwerk?

Altijd de onmiddellijke impact. Wanneer ik een beurs zoals Art Basel bezoek, zie ik enorm veel dingen die ik agressief of nutteloos vind. Soms wandel ik bijna met oogkleppen langs de stands. En dan plots houdt een werk mij volledig tegen.

Ik voel iets heel sterks, bijna fysieks. Pas daarna kijk ik naar de naam van de kunstenaar. Ik denk dat dat ook voortkomt uit een opeenstapeling van blikken en ervaringen. Je moet leren kijken. Jarenlang ging ik slechts één dag naar Art Basel. Ik bezocht amper tien galeries, maar wel de juiste. Die galeries hadden al een bijzonder rigoureuus onderzoekswerk verricht.

### U lijkt kritisch tegenover bepaalde hedendaagse tendensen in de kunstwereld.

Ik merk dat de kunstenaars die vandaag het meeste succes hebben vaak vertrekken vanuit hun eigen lijden of intimiteit. Mensen kijken graag naar een lijdende kunstenaar. Dat bestaat al sinds Van Gogh.

Figuratie zal ook altijd belangrijk blijven. Mensen herkennen graag iets. Ik heb Robert Barry getoond, een immense conceptuele kunstenaar, die soms enkel woorden of kleine zinnen gebruikt in teksten die nochtans erg emotioneel zijn. Toch vonden veel bezoekers dat moeilijk.

Ik denk dat er altijd twee tendensen zullen bestaan: een aantrekkingskracht tot het

romantische en een andere tendens naar abstractere vormen. Dat zie je ook in architectuur. Vandaag is er een terugkeer van romantiek. Mensen houden opnieuw van meer geruststellende vormen. Mensen bouwen hun huizen vaak zoals ze hun meningen construeren: om zich een beetje gerust te stellen tegenover de algemene chaos.

Maar wat mij persoonlijk bij een kunstenaar interesseert, blijft een zekere integriteit. John Baldessari zei vaak tegen zijn studenten: “Veel mensen hebben talent, maar je hebt ook obsessie, passie en werk nodig.” Daar geloof ik sterk in.

De persoonlijkheid van een kunstenaar is zeer verbonden met zijn werk. Wat ik zoek, zijn subtiele, verfijnde en coherente persoonlijkheden.

### Creëert architectuur een bijzondere manier om naar kunst te kijken?

Ja, absoluut. Architectuur beïnvloedt onze blik enorm. Hier werd de galerie ontworpen met een grote eenvoud, bijna als een stille ruimte die bedoeld is om kunstwerken te ontvangen. Ik geloof dat een goede tentoonstellingsruimte de kunst moet laten ademen.

Ik denk dat een kunstenaar en een architect het vermogen delen om onze beleving van ruimte te veranderen. Zelfs met bijna niets. Wat behoorlijk frustrerend moet zijn voor de rest van de mensheid, die haar leven doorbrengt met het opstapelen van nutteloze objecten om uiteindelijk te ontdekken dat een goed doordachte leegte krachtiger kan zijn dan een volledige designwoonkamer uit een Italiaanse catalogus.

### Beïnvloedt uw liefde voor minimalisme ook uw verhouding tot architectuur?

Ja en nee. Ik hou van eenvoudige, heldere architectuur, met een zekere strengheid in de lijnen. Maar ik hou niet van koude of demonstratieve ruimtes.

Ik heb huizen bezocht van minimalistische kunstenaars die juist heel warm aanvoelden. Donald Judd combineerde bijvoorbeeld moderne meubels met Mexicaanse volksobjecten, aardewerk en oude stukken. Alles bestond daar vanzelfsprekend naast elkaar. Ik geloof dat kwaliteitsvolle dingen met elkaar in dialoog gaan, zelfs wanneer ze uit verschillende periodes komen.

Bij mij thuis bestaat die mengeling ook. Ik kan houden van een oud huis en tegelijk leven met zeer radicale hedendaagse kunst. Dat is niet tegenstrijdig.

### Uw verhouding tot kunst lijkt ook erg persoonlijk.

Ja. Ik ben de dochter van een schilder. Mijn vader was kunstenaar, maar hij is er nooit echt in geslaagd van zijn werk te leven. Een psycholoog zei ooit tegen mij dat ik misschien in de kunstwereld terechtgekomen ben om iets voor hem te herstellen.

Mijn vader zei vaak: “Als Picasso Picasso geworden is, dan is dat dankzij de galeristen.” Dat was natuurlijk overdreven, maar hij leed onder het gebrek aan erkenning. Hij organiseerde zelf tentoonstellingen, nodigde familie uit en probeerde zijn werk zichtbaar te maken. Ik denk dat die ervaring onze hele familie heeft getekend.

Mijn zus is styliste, mijn broer cineast. Kunst was altijd aanwezig. Wanneer ik kunstenaars in hun atelier zie werken, de manier waarop ze objecten aanraken of naar een doek kijken, herinnert mij dat onmiddellijk aan de gebaren van mijn vader. Veel kunstenaars bezitten een heel bijzondere innerlijke zachtheid. Zelfs wanneer ze moeilijk overkomen, voel je een diepe gevoeligheid. Misschien behouden kunstenaars een innerlijke vrijheid die veel andere mensen verliezen. Ze leven vaak sober, maar met veel smaak. Ze kopen weinig, maar goed. Het is bijna een vorm van minimalisme in de manier van leven.

### Hoe kiest u de kunstenaars die u toont?

Ik zoek coherentie. Ik wil dat de kunstenaars hier elkaars werk respecteren en bewonderen. Ik hou niet van volledig eclectische programma's waarin alles door elkaar loopt. Hier vormen kunstenaars bijna een intellectuele familie.

Daarnaast is er ook een concrete verantwoordelijkheid. Wanneer een werk verkocht wordt, wordt de kunstenaar onmiddellijk betaald. En soms, als ik niets verkocht heb maar het mij kan veroorloven, koop ik zelf een werk om een kunstenaar te steunen. Veel kunstenaars komen hier met enorme verwachtingen. Voor sommigen betekent tentoonstellen in Brussel een belangrijke stap.

Uiteindelijk bestaat mijn werk vooral uit zoeken, kijken en distilleren. Ik vind niets uit. Ik toon gewoon kunstenaars die het verdienen gezien te worden.

### Hoe ziet u de toekomst van de kunstwereld?

Jonge kunstenaars werken niet langer binnen die minimalistische esthetiek. Ze zoeken andere beeldtalen, vaak barokker. Elke periode zoekt haar eigen vorm. Het minimalisme zelf was ooit een reactie op Pop Art en op een bepaalde commerciële logica. Minimalistische kunstenaars wilden werken maken die minder verleidelijk waren voor de markt.

Ik vind dat vandaag nog altijd belangrijk. Ondanks alles wat de kunstmarkt geworden is, blijf ik geloven dat er altijd blikken zullen bestaan die vergeten kunstenaars opnieuw herkennen. Dat is waarschijnlijk wat mij al veertig jaar doet doorgaan. Zelfs al lijkt de kunstwereld soms op een gigantische beurs waar alles door elkaar loopt onder een licht dat soms even verwarrend is als de rest van de menselijke samenleving. Wat eerlijk gezegd de tijdsgeest behoorlijk goed samenvat.

Interview door Nicolas Houyoux ■



## Een duplex ontworpen tot in de perfectie

De deuren openen naar een renovatieproject dat via elk raam licht en energie binnenlaat.

Wie voorbij het gebouw in de Rua do Poço dos Negros, in het historische hart van Lissabon, wandelt, vermoedt niets van de verrassing die zich op de vierde verdieping schuilhoudt. Het pand is kenmerkend voor de wijk: zoals zovele andere werd het in de 19e eeuw gebouwd — meer bepaald in 1850 — en in 1917 uitgebreid met twee extra verdiepingen. Vandaag vormt dat verleden het fundament van een herboren duplex van 188 vierkante meter, met ramen die zich openen naar zowel de stad als de hemel.

“De grootste uitdaging was de bijzonder slechte staat van de woning, die nog volledig in haar oorspronkelijke constructie verkeerde en meer dan een eeuw oud was,” vertelt João Tiago Aguiar, de architect achter dit project. “De structuur was ernstig aangetast. We troffen niveauverschillen aan van zeven tot acht centimeter. Zelfs de deuren verraadden met het blote oog dat alles scheef stond. Een grondige structurele versterking was onvermijdelijk.” Die ingreep vereiste niet alleen technisch meesterschap, maar bood ook de kans om de woning van bij de basis opnieuw te denken.

De oorspronkelijke indeling bestond uit een lange gang en meerdere binnenkamers, donker en nauwelijks geventileerd. “We hebben de plattegrond van de eerste verdieping volledig hertekend.” Woonkamer en keuken lagen oorspronkelijk aan tegenovergestelde uiteinden, precies daar waar het licht het rijkst binnenvalt. “We hebben beide functies samengebracht, zoals vandaag vanzelfsprekend is, en zo een royale leefruimte gecreëerd — het kloppend hart van de woning.” Deze ingreep bracht niet alleen samenhang, maar tilde ook de woonbele-

ving naar een hedendaags niveau. “Wanneer je gasten ontvangt, begint en eindigt alles in de keuken. In dit appartement, waar keuken en woonkamer één geheel vormen, worden die momenten als vanzelf versterkt.”

Langs de gang bevinden zich twee slaapkamers met elk een en-suitebadkamer, gericht op de rustige achterzijde en voorzien van een eigen raam. Daartussen rijst een houten trap op die, badend in het licht dat van boven neerdaalt, haast iets etherisch krijgt — een trap naar de hemel. De verklaring is eenvoudig: boven de trap bevindt zich een open VELUX-dakvenster, terwijl de open structuur van de trap het licht vrij laat circuleren tussen de niveaus. Boven ontvouwt zich één open ruimte met meerdere mogelijke invullingen — een kantoor, een bibliotheek — die naadloos overgaat in een terras met stenen zitbank en een weids, onbelemmerd uitzicht over Lissabon.

“Het is de versmelting van binnen en buiten die deze woning haar ziel geeft,” aldus João Tiago Aguiar, verwijzend naar de verticale en zenitale lichtopeningen die hij in de twee grote leefruimtes integreerde.

In de leefruimte met open keuken benadrukt hij vooral de indrukwekkende plafondhoogte, mogelijk gemaakt door het benutten van het dakvolume. “Stel je voor hoe troosteloos een standaardplafond hier zou zijn,” merkt hij op. In plaats daarvan werd een soort vijfde wand gecreëerd, die de ruimte een nieuwe, dynamische proportie geeft. De royale hoogte wordt bovendien versterkt door drie VELUX-dakvensters die het licht op steeds wisselende manieren binnenleiden.

“In dit appartement, en in deze ruimte in het bijzonder, maken de VELUX-dakvensters het verschil.” Aguiar, die architectuur samenvat

als “ruimte en licht”, beschouwt dit als het meest uitgesproken deel van de woning, precies door die vijfde wand en de strategisch geplaatste ramen. “Ze brengen een voortdurend veranderend lichtspel tot leven, dat de woning een bijzonder ritme en een eigen atmosfeer schenkt. Het licht evolueert doorheen de dag — en zelfs doorheen het jaar, met de seizoenen.”

Foto's: Francisco Nogueira  
Portret: Manuel Manso ■

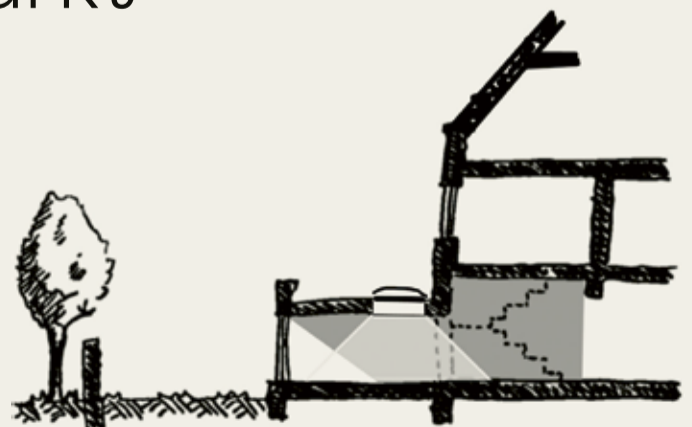
“ Het is de versmelting van binnen en buiten die deze woning haar ziel geeft” aldus João Tiago Aguiar



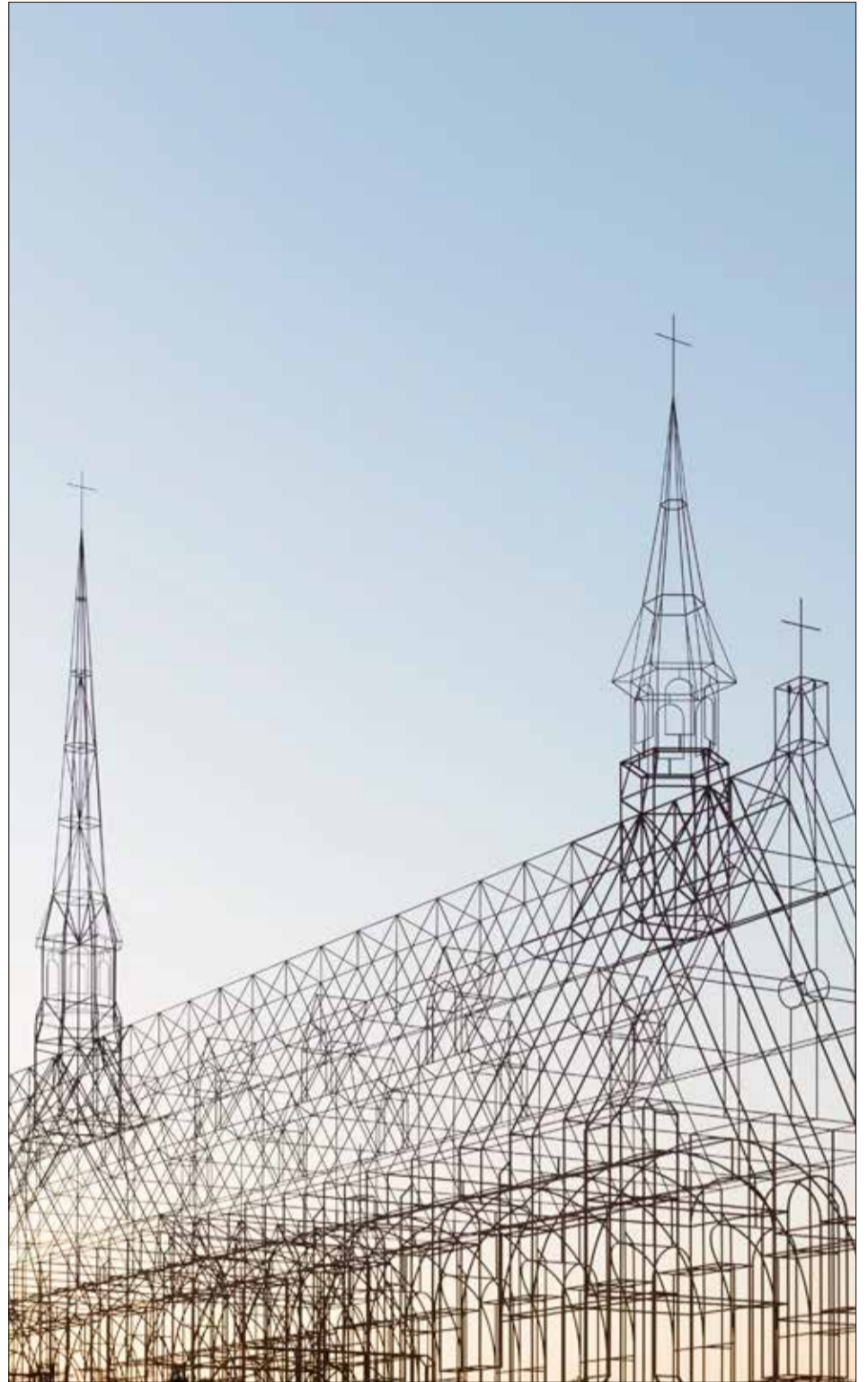
**VELUX®**

Optimaliseer de natuurlijke lichtinval met het breedste assortiment vensters voor platte daken op de markt

**Een uitbouw vermindert de natuurlijke lichtinval in de aangrenzende ruimte aanzienlijk**, vooral in het centrale gedeelte. Door een platdakvenster in de uitbouw te plaatsen, kan de optimale lichtinval worden hersteld en wordt een gelijkmatige verspreiding van daglicht in de hele ruimte gegarandeerd.



Meer info op [velux.be](https://www.velux.be)



## Verdwenen abdij in de lucht

Het gerenommeerde Belgische kunstenaarsduo Gijs Van Vaerenbergh viert dit jaar hun 20-jarig jubileum op spectaculaire wijze. In opdracht van Herita (National Trust for Flanders) realiseert het duo het grootschalige project CLAUSURA op de abdijsite van Herkenrode. Met een rafijn netwerk van stalen lijnen brengen zij de verdwenen gebouwen van een van de rijkste abdijen uit de Lage Landen terug in het landschap.

Pieterjan Gijs en Arnout Van Vaerenbergh, de architecten achter het in Leuven gevestigde bureau, staan internationaal bekend om hun werk op het snijvlak van kunst en architectuur. Denk aan hun wereldberoemde 'doorkijkkerk' Reading between the Lines in Borgloon. Met CLAUSURA zetten zij die traditie van ruimtelijke suggestie voort op een historische locatie die getekend is door verval en vernieling.

### Een echo van het verleden

De abdij van Herkenrode, gesticht in de 12e eeuw, was ooit een machtig religieus centrum. Na een verwoestende kerkbrand in 1826 en daaropvolgende afbraak bleef er van het oorspronkelijke kloosterhart met zijn gotische kerk, ziekenzaal en zustersverblijven weinig meer over dan een pijnlijke leegte.

CLAUSURA vult deze leegte zonder te vervallen in een letterlijke reconstructie. Gijs Van Vaerenbergh gebruikt dunne stalen buizen om de contouren van de verdwenen gebouwen op ware schaal te 'tekenen' in de open lucht. De installatie is transparant: vanuit sommige hoeken gaan de lijnen volledig op in de wolkenlucht en het omliggende groen, terwijl vanuit andere perspectieven de iconische vormen van gewelven, ramen en torens haarscherp zichtbaar worden.

### Baksteen versus staal

De interventie gaat verder dan alleen het oproepen van wat weg is. De nog bestaande ruïnes van de zustersvertrekken en de ziekenboeg worden met het nieuwe stalen staal bootst de oorspronkelijke dakstruc-

tuur na en verbindt de historische bakstenen muren met de hedendaagse abstractie. Hierdoor ontstaan beschutte plekken die opnieuw door bezoekers gebruikt kunnen worden, wat de locatie een nieuwe functionele laag geeft.

### Jubileumjaar: boek en tentoonstelling

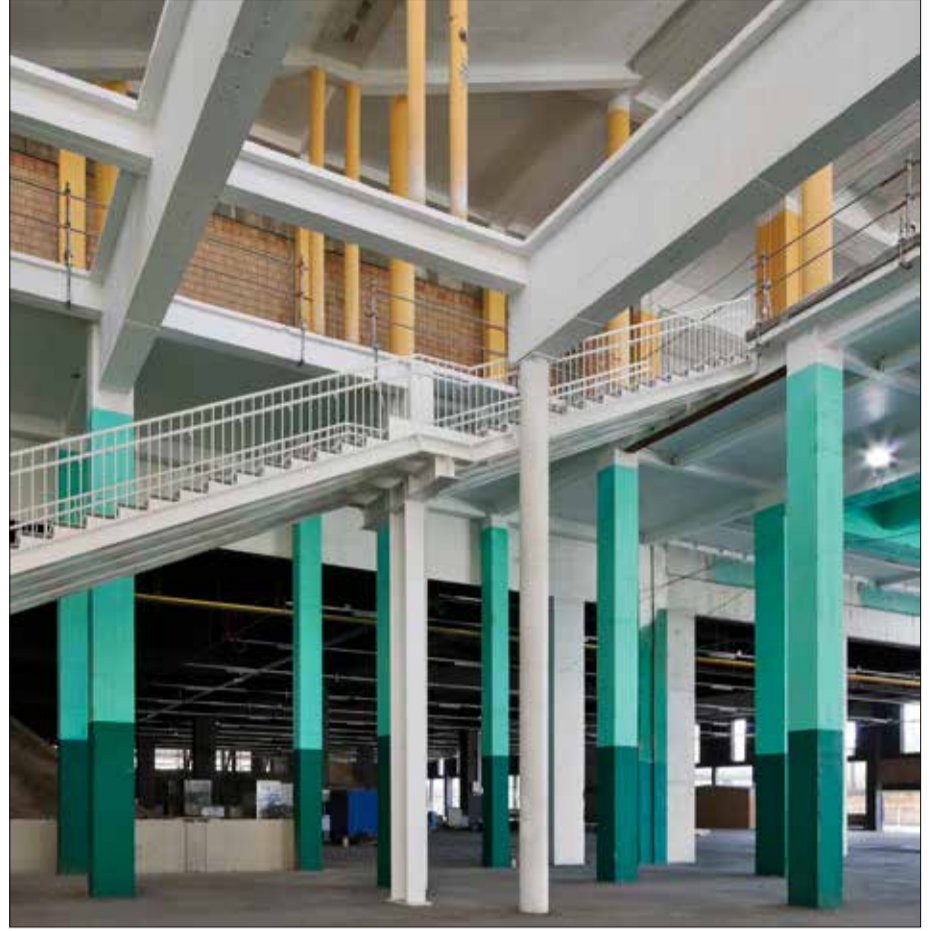
De realisatie van CLAUSURA is het middelpunt van een breder jubileumprogramma. Naast de opening van de eerste fase in Herkenrode op 18 juni 2026, presenteert het duo de publicatie en tentoonstelling Fictional Ruins.

In plaats van een simpel overzicht van 20 jaar werk, focust het bureau zich op zes sleutelprojecten, waaronder The Upside Dome en het recente Kansas City Spirit, die architectuur benaderen als een 'speculatief over-

blijfsel'. De tentoonstelling, die in mei te zien is in het Bac Art Lab in Leuven, biedt een diepe inblik in het conceptuele denkproces achter hun installaties.

### Internationale ambities

Dat het duo ook buiten de landsgrenzen hoge ogen gooit, blijkt uit hun selectie voor de prestigieuze kunstopdracht op het Barney Allis Plaza in Kansas City (VS), een project van ruim 2 miljoen dollar. Toch blijft hun werk in eigen land, zoals nu in Herkenrode, de kern van hun onderzoek naar hoe we als moderne maatschappij omgaan met architectonisch geheugen en historisch erfgoed. ■



## Charleroi Palais des Expositions wint EUmies Award 2026

De winnaar van de EUmies Awards 2026 – Architecture is gekend. Voor het eerst gaat deze prestigieuze prijs naar een Belgisch project. De eer komt toe aan het Charleroi Palais des Expositions, een project van afdvimgwA / architecten jan de vylder inge vinck / AgwA, in samenwerking met de Charleroi Bouwmeester en de Stad Charleroi.

Chapex omhelst de renovatie van een congrescentrum uit de jaren 1950, waarbij de architecten de gestripte centrale hal transformeren tot een reeks overdekte stadsterassen. Zorgvuldig gekozen ingrepen leggen

de nadruk op flexibiliteit en circulatie. Door middel van demineralisatie wordt de voormalige zwarte vloer omgevormd tot een aaneengesloten groen park. De kern van het gebouw is er nog steeds, maar het uitzicht

en de beleving is helemaal nieuw. Het gebouw verkent de mogelijkheden van dit enorme volume, gelegen op een hellend terrein. Tegelijkertijd behoudt het de buitengewone kwaliteiten ervan, zoals schaal, rationaliteit en monumentaliteit. Het doel was om de erfgoedwaarde van elk onderdeel van de bestaande structuur opnieuw te evalu-

eren, om zo weloverwogen beslissingen te nemen rond sloop, behoud en renovatie. De architecturale ingrepen zijn zo onopvallend mogelijk. De circulatie werd herdacht. Het project nodigt gebruikers en het landschap uit om het gebouw binnen te dringen, terwijl het stadscentrum opnieuw wordt verbonden met de omgeving. ■

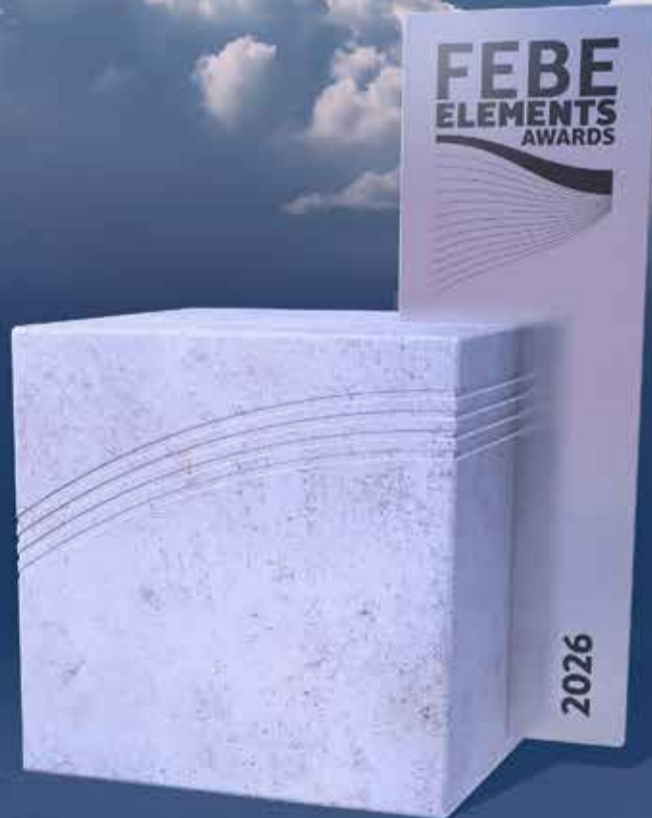
# FEBE ELEMENTS AWARDS • 2026

## SCHRIJF UW PREFAB BETONPROJECTEN IN VÓÓR 30 JUNI 2026

Info en inschrijven op  
[www.febeawards.be](http://www.febeawards.be)



### SAVE THE DATE | 26.11.26



Een organisatie van vzw FEBE – Federatie van de Betonindustrie. Voorwaarden en reglement op [www.febeawards.be](http://www.febeawards.be).



## Een sereen toevluchtsoord aan de kust

Villa Nouvelle Vague in Oostduinkerke: een huis dat lijkt te groeien uit het duin

Aan de rand van een beschermd duingebied in Oostduinkerke, op een hoekperceel waar land, wind en licht voortdurend met elkaar in gesprek zijn, ligt Oostduinkerke een nieuwe woning die zich nauwelijks als object laat lezen. Villa Nouvelle Vague, ontworpen door architecte Magalie Munters, presenteert zich niet als een klassieke villa, maar als een gebeeldhouwd volume dat eerder uit het landschap lijkt voort te komen dan erop te zijn geplaatst.

De woning is opgevat als een subtiele ingreep in een fragiel kustgebied. Het volume versmalt naar de achterzijde van het perceel, waardoor niet alleen ruimte ontstaat voor een ruime tuin, maar ook een zachte inbedding in de omgeving. Die verschuiving is geen louter formele keuze: ze bepaalt hoe het gebouw zich tot zijn context verhoudt en hoe het daglicht het interieur binnendringt. Door deze geometrische ingreep wordt de woning de hele dag door geactiveerd door zonlicht, dat zowel de zuidelijke als de westelijke gevel bereikt.

Aan de straatzijde manifesteert de villa zich als een gesloten, gebogen wand. Die gevel fungeert als een beschermende schil tegen wind en inkijk, maar ook als een sterk materieel gebaar. De horizontale textuur van het beton verwijst subtiel naar de kust zelf: naar zand dat zich in lagen afzet bij laagtij, naar een landschap dat voortdurend in beweging is. Het materiaal lijkt niet gegoten, maar eerder gesedimenteerd, alsof het gebouw een traag gegroeid onderdeel van de duinstructuur is.

Aan de zuidzijde opent de woning zich op een meer gecontroleerde manier naar het landschap. Een diepe horizontale insnijding kadert het uitzicht zonder het volledig te openen. Transparantie wordt hier vervangen door compositie: het landschap wordt niet volledig getoond, maar zorgvuldig gearticuleerd via massa, schaduw en diepte. De relatie tussen binnen en buiten is dus niet gebaseerd op openheid, maar op precisie en filtering.

De villa is gedeeltelijk in de grond verankerd, wat het gevoel versterkt dat ze eerder uit het

duin is uitgesneden dan erop is geplaatst. Het hellende dak volgt die logica en vloeit voort uit de interne ruimtelijke organisatie. Het stijgt boven de leefruimte en daalt geleidelijk naar meer intieme zones, waardoor de architectuur niet enkel buiten, maar ook binnen een continue landschappelijke beweging wordt.

Binnen zet die monolithische benadering zich verder in het interieur. Beton is niet alleen structuur, maar ook afwerking en ruimtevormend element. Trap, keuken, badkamers en ingebouwde zitmeubels zijn niet toegevoegd, maar integraal mee ontworpen als massieve onderdelen van één geheel. Deze aanpak versterkt het gevoel van een uitgepuurde, bijna sculpturale ruimte waarin architectuur en interieur samenvallen.

Tegenover de minerale hardheid van het beton plaatsen kalkgewassen wanden en gezandstraalde eikenhouten meubels een zachtere tactiliteit. Die contrastwerking verzacht de materiële intensiteit zonder de

helderheid van het concept te verliezen. Licht, textuur en schaduw worden de belangrijkste instrumenten waarmee de ruimte zich laat lezen.

Opvallend is dat het ruimtelijk concept en de structurele logica van bij het begin samen zijn ontwikkeld. Daardoor ontstaat een monolithische constructie waarin de bouwmethode grotendeels onzichtbaar blijft. Wat zichtbaar is, is het resultaat: een coherente ruimte die zich gedraagt als een uitgepuurde landschappelijke vorm, eerder dan als een klassieke woning met herkenbare bouwlagen.

In een kustcontext waar architectuur vaak laveert tussen spektakel en neutraliteit, kiest Villa Nouvelle Vague voor een derde weg: die van de ingetogen aanwezigheid. Ze zoekt geen aandacht, maar duurzaamheid in relatie tot haar omgeving. En precies daarin ligt haar kracht: een woning die niet concurreert met het duin, maar er stil in lijkt te verdwijnen. ■

# MORTEX<sup>®</sup>

Mineral Skin



Trap uitgevoerd met producten van het merk MORTEX<sup>®</sup>



SHOWROOM : 8, rue du Tronquoy - 5380 Fernelmont - Belgium  
+32 81 83 57 57

info@beal.be | bealinternational.com | @bealinternational

©Pol Viladoms

MORTEX<sup>®</sup>, a registered trademark created and manufactured in Belgium



## Een ritmische compositie

OMAR GANDHI ARCHITECTS voltooit CEDAR'S KIN, een heuvelwoning in dialoog met het boomdak en de oever. Omgeven door bos dalen onderling verbonden volumes trapsgewijs af naar Lake Huron, waardoor een gelaagde architecturale ervaring ontstaat.

Het Canadese architectenbureau Omar Gandhi Architects voltooit Cedar's Kin, een woning op een heuvel in Huron County. Ontworpen als antwoord op de natuurlijke kansen en beperkingen van de topografie, is Cedar's Kin een architectuur die wordt gevormd door haar omgeving, reageert op het licht, wordt omlijst door het bos en in evenwicht rust op het steile terrein dat kenmerkend is voor de oostelijke oever van Lake Huron.

Gekenmerkt door getrapte vormen en subtiele verschuivingen ontvouwt de woning zich als een reeks onderling verbonden volumes die in cascade naar het water aflopen, waardoor een duidelijke ruimtelijke sequentie ontstaat. Bewoners betreden het huis bovenaan de heuvel en dalen geleidelijk af, waarbij zij een gelaagde architecturale ervaring beleven die het landschap op verschillende niveaus betreft.

De residentie bestaat uit een hoofdwooning en een reeks kleinere structuren, waaronder een gastenverblijf en een strandpaviljoen, samen goed voor 5.000 vierkante voet

aan programma, verspreid over het terrein. Ontworpen in dezelfde vormtaal als de centrale woning, breiden deze bijgebouwen het project uit in het landschap. Elk volume roteert subtiel om zich te aligneren met bestaande openingen in het boomdak, waardoor weidse zichten op Lake Huron worden gekaderd en tegelijkertijd de integriteit van het omliggende bos behouden blijft. Deze zachte verschuivingen creëren een ritmische compositie langs de helling, waarbij elke binnenruimte een eigen relatie aangaat met licht, bomen en water.

“Elk programmatisch volume roteert om zich te aligneren met bestaande openingen in het boomdak, waardoor weidse uitzichten op Lake Huron worden gekaderd,” zegt Omar Gandhi, oprichter en partner. “Subtiele verschuivingen en variaties creëren een ritme langs de helling, waarbij elke binnenruimte een unieke relatie aangaat met het omliggende bos.”

Grote openingen vangen het daglicht en richten de aandacht naar buiten, met zowel gefilterde doorkijken door de takken als

weidse panorama's daarachter. Het resultaat is een architectuur die tegelijk precies en speels is, zich aanpast aan het terrein en de verbinding tussen binnen en buiten versterkt. Tussen de volumes steken open terrassen uit in de bosrand, waardoor een brug ontstaat tussen het interieur en het boomdak.

De materiaalkeuze versterkt het rustige en coherente karakter van het project. De buitenzijde is bekleed met oostelijke witte ceder, terwijl cederhouten dakoverstekken naadloos doorlopen in de interieurplafonds. In combinatie met eikenhouten maatwerk ontstaat zo een continue en omhullende oppervlakte.

De interieurs worden gekenmerkt door een ingetogen palet van natuurlijke materialen. Eikenhouten maatwerk en zacht meubilair verankeren de ruimtes en brengen warmte en continuïteit. In de leefruimte met dubbele hoogte trekt het met ceder beklede plafond de blik omhoog, terwijl verticale beglazing wisselende patronen van licht en schaduw introduceert die de ruimte gedurende de

dag tot leven brengen. Een elegante eikenhouten trap verbindt de niveaus en leidt naar de slaapkamers en badkamers op de verdieping. Zacht, neutraal meubilair en gepolierde betonvloeren zorgen voor contrast en tactiliteit, waardoor de rijkdom van het hout prominent aanwezig blijft.

“We kozen materialen die een gevoel van rust en samenhang in de hele ruimte creëren. Binnen hebben we de kamers verankerd met eikenhouten maatwerk en zacht meubilair, wat warmte en een stille continuïteit brengt,” voegt John Gray Thomson, Associate, toe.

Ecologische gevoeligheid stond centraal in het ontwerpproces. Een vroege samenwerking met lokale natuurbeschermingsautoriteiten bepaalde de inplanting van de woning en zorgde ervoor dat de ingrepen in harmonie met de helling werden uitgevoerd. Strategieën voor het behoud van bomen en het verminderen van erosie vormden een integraal onderdeel van het project en onderstrepen een bredere inzet om de impact op de site tot een minimum te beperken. ■



## Bjarke Ingels ontwerpt NOT A HOTEL in Setouchi

De Deense architect Bjarke Ingels staat bekend om zijn gedurfde ontwerpen, waarbij hij utopische ideeën combineert met praktische oplossingen. Met zijn bureau BIG (Bjarke Ingels Group) heeft hij nu een indrukwekkend debuut gemaakt op Japanse bodem. Op het eiland Sagishima, midden in de Seto-binnenzee, is NOT A HOTEL Setouchi geopend. Dit project is een bijzondere mix van Scandinavisch minimalisme en eeuwenoude Japanse tradities.

### Dialogo tussen Denemarken en Japan

Voor Bjarke Ingels is de voltooiing van dit project een mijlpaal. Hij geeft aan dat de Japanse cultuur een enorme invloed heeft gehad op zijn visie op architectuur. Volgens de architect is Japan een plek waar onverschrokken futurisme en traditie in een contrasterende harmonie samenleven. Hij omschrijft de villa's als architectonische oxymorons: gebouwen die schijnbaar tegenstrijdige elementen verenigen tot een gastvrij geheel.

De architectuur van de drie villa's is direct geïnspireerd op het omringende landschap. Het eiland Sagishima doet denken aan een klassiek Japans schilderij, met steile groene heuvels die oprijzen uit het kalme water. De villa's zijn ontworpen als verlengstukken van

dit landschap. Gebogen muren van aangestampte aarde, gemaakt van lokale grond, zorgen ervoor dat de gebouwen naadloos opgaan in de natuurlijke omgeving. De grote glaspartijen doen denken aan moderne interpretaties van de traditionele shoji-schermen en verbinden het interieur direct met de buitenwereld.

### Panoramisch uitzicht

De villa's dragen de namen 360, 270 en 180. Deze getallen verwijzen naar de hoek van het panoramische uitzicht dat de bewoners over de zee hebben. Binnenin is de indeling gebaseerd op het concept van tatami-matten, wat de woningen een authentiek Japans gevoel geeft, ondanks de moderne uitstraling. Voor Ingels is elke villa een soort 'bewoond uitzicht'. Terwijl de ene

zijde volledig open en extravert is gericht op de zee, biedt de achterzijde juist een intieme, besloten ruimte die alleen open is naar de blauwe lucht.

### Het unieke concept van NOT A HOTEL

NOT A HOTEL is geen standaard hotelketen. Het bedrijf werkt met een model van deeltijd-eigenaarschap. Mensen kopen een specifiek aantal nachten in een woning, maar hebben de vrijheid om deze nachten uit te wisselen met andere locaties binnen het netwerk. Dit netwerk breidt zich razendsnel uit door heel Japan met spraakmakende locaties.

Zo zijn er de minimalistische villa's in Nasu, verscholen in de bossen, en de futuristische verblijven in Ishigaki, ontworpen door Sou

Fujimoto. Ook in Aoshima vind je prachtige accommodaties direct aan de kust. Het doel van oprichter Shinji Hamazu is om Japan nog waardevoller te maken door middel van buitengewone architectuur op unieke locaties.

### Exclusieve bereikbaarheid

Wie een verblijf boekt bij NOT A HOTEL Setouchi, hoeft niet aan te sluiten in de file voor de veerboot. De ultra-exclusieve locatie op de zuidwestelijke kaap van Sagishima is voor eigenaren uitsluitend bereikbaar per speedboot of helikopter. Naast de drie villa's beschikt het terrein ook over een gemeenschappelijk restaurant met een terras aan het strand, waar de gasten kunnen genieten van de rust en het uitzicht dat dit bijzondere stukje Japan te bieden heeft. ■



## De terugkeer van het paviljoen als laboratorium van de hedendaagse wereld

Wie het architectuurnieuws van de voorbije dagen volgt, merkt al snel de opvallende terugkeer van een object dat lange tijd als bijkomstig werd beschouwd: het paviljoen. Van Venetië tot Osaka, van internationale wedstrijden tot grote tentoonstellingen, neemt deze tijdelijke of experimentele architectuur vandaag opnieuw een centrale plaats in binnen het architectuurdebat.

Kleine structuren, manifestgebouwen, immersieve ruimtes of technologische laboratoria: paviljoenen zijn opnieuw uitgegroeid tot bevoorrechte plekken om nieuwe architecturale, culturele en politieke ideeën te testen. Een soort geconcentreerde versie van de hedendaagse wereld, samengebracht op enkele honderden vierkante meters.

Ook deze week bevestigden verschillende aankondigingen die hernieuwde belangstelling. In België werden vier teams geselecteerd voor de volgende fase van de ontwerpwedstrijd voor het Franstalige Belgische paviljoen op de twintigste Architectuurbiënnale van Venetië in 2027. De Biënnale geldt al jaren als een van de belangrijkste internationale platformen voor architecturale experimenten. Elk land ontwikkelt er een eigen curatorieel project waarmee het een visie op de hedendaagse architectuur presenteert. Dat er aan Belgische zijde vijftientig kandidaturen werden ingediend, toont aan hoe groot het symbolische belang van dergelijke tijdelijke ruimtes vandaag geworden is.

Onder de geselecteerde teams bevinden zich onder meer bureaus en collectieven waarin architecten samenwerken met kunstenaars, onderzoekers en scenografen. Die vermenigving van disciplines zegt veel over de evolutie van het paviljoen zelf. Het is allang niet meer enkel een formele oefening, maar een instrument geworden om na te denken over maatschappelijke thema's zoals ecologie, technologie, identiteit en stedelijke transformatie. Architectuur wordt er tegelijk ruimte, discours en cultureel statement.

Die evolutie beperkt zich niet tot Venetië. Internationaal groeit het aantal wedstrijden en initiatieven rond paviljoenarchitectuur sterk. Zo lanceerde het platform Buildner recent de wedstrijd "Pavilion Atlas 2026", waarin architecten en studenten worden uitgenodigd een paviljoen te ontwerpen dat de culturele identiteit van een land verbeeldt.

Opvallend daarbij is dat er nauwelijks beperkingen gelden op het vlak van locatie, budget of technische haalbaarheid. Het paviljoen wordt er opgevat als een ruimtelijk verhaal, een architecturaal manifest waarin symboliek, herinnering en verbeelding centraal staan.

Net die vrijheid verklaart voor een groot deel de aantrekkingskracht van het format. In een context waarin grote bouwprojecten vaak worden afgeremd door regelgeving, economische onzekerheid of ecologische beperkingen, biedt het paviljoen een zeldzame experimenteerterruimte. Architecten kunnen er nieuwe materialen, circulaire bouwmethodes, interactieve technologieën of alternatieve ruimtelijke concepten uittesten zonder meteen gebonden te zijn aan de schaal en rigiditeit van permanente gebouwen.

De recente aandacht voor de Wereldexpo van Osaka 2025 illustreert die ontwikkeling perfect. Een van de meest besproken projecten is het experimentele paviljoen "Null2", een architectuur die zich gedraagt als een voortdurend veranderend digitaal oppervlak. Het gebouw vervaagt er de grenzen tussen architectuur, beeldscherm en immersieve omgeving. Zulke projecten tonen hoe het hedendaagse paviljoen steeds verder afdrijft van zijn historische rol als nationale vitrine en evolueert naar een kritisch instrument dat onze relatie tot technologie, media en werkelijkheid onderzoekt.

Nochtans heeft het paviljoen een lange geschiedenis. Sinds de wereldtentoonstellingen van de negentiende eeuw functioneerden tijdelijke structuren vaak als laboratoria voor nieuwe architecturale ideeën. Het beroemde Tsjechoslowaakse paviljoen op Expo 58 in Brussel experimenteerde bijvoorbeeld al met lichte metalen structuren en vernieuwende scenografieën die hun tijd ver vooruit waren. Veel van de technieken en principes die toen werden getest, vonden later hun weg naar permanente architectuur.

Vandaag speelt het paviljoen opnieuw een vergelijkbare rol, zij het in een andere context. De uitdagingen zijn niet langer uitsluitend technologisch of industrieel, maar ook ecologisch, sociaal en digitaal. Daarom worden paviljoenen steeds vaker gebruikt om te experimenteren met biogebaseerde materialen, demonteerbare constructies, energieautonome systemen of circulaire bouwmethodes. Verschillende Europese architectuurscholen en instellingen kondigden deze week nog nieuwe oproepen aan rond tijdelijke constructies in natuurlijke materialen, onder meer gekoppeld aan stedelijke mobiliteitsprojecten in Afrika.

Het succes van het paviljoen heeft echter ook te maken met de manier waarop architectuur vandaag wordt geconsumeerd. In een tijdperk waarin beelden zich razendsnel verspreiden via sociale media, functioneert het paviljoen als een krachtig visueel object. Waar grote gebouwen vaak jaren nodig hebben om een culturele betekenis op te bouwen, genereert een paviljoen onmiddellijk aandacht. Door zijn tijdelijke karakter, sterke vormgeving en immersieve ervaring is het bijzonder geschikt voor digitale circulatie. Sommige paviljoenen worden daarvoor bijna bekender via foto's en online beelden dan via het fysieke bezoek zelf.

Die mediatisering roept tegelijk kritische vragen op. Een deel van de architectuurwereld wijst erop dat sommige tijdelijke instal-

laties vooral ontworpen lijken om spectaculaire beelden te produceren, eerder dan om inhoudelijke of maatschappelijke relevantie te ontwikkelen. Het risico bestaat dat architectuur gereduceerd wordt tot een decoratief evenement, gestuurd door visuele impact en culturele marketing.

Toch blijft het paviljoen een uitzonderlijk vrij terrein binnen de architectuurpraktijk. Door zijn beperkte schaal laat het experimenteren toe die binnen klassieke vastgoedprojecten vaak onmogelijk zijn. Het blijft een plek waar architectuur, kunst, design, technologie en onderzoek elkaar op een directe manier kunnen ontmoeten.

Misschien verklaart precies dat waarom het paviljoen vandaag opnieuw zo centraal staat. In een wereld die steeds complexer, sneller en abstracter wordt, groeit de behoefte aan ruimtes die ideeën tastbaar maken. Kleine gebouwen die grote vragen stellen over de samenleving, technologie, ecologie en de toekomst van onze steden.

Als architectuur van experiment, representatie en verbeelding is het paviljoen daarvoor uitgegroeid tot een van de meest betekenisvolle formats van deze tijd. Tijdelijk van aard, maar vaak verrassend duurzaam in zijn impact. ■

“ Die vermenging van disciplines zegt veel over de evolutie van het paviljoen zelf

# Cosmopolis, sobere kracht

Cosmopolis gevelstenen hebben een slank formaat en zijn ontwikkeld voor een helder en evenwichtig gevelbeeld. Het ranke profiel zorgt voor een gelaagd metselwerk met een uitgesproken horizontale ritmiek. Door de beperkte steenhoogte sluiten ze perfect aan bij hedendaagse architectuur, waar verhoudingen en zorgvuldige detaillering het gevelbeeld bepalen. De collectie is verkrijgbaar in drie zachte pasteltinten en wordt aangeboden in het slanke Eco-brick formaat, een duurzame keuze voor zowel nieuwbouw als renovatie.

[wienerberger.be/cosmopolis](http://wienerberger.be/cosmopolis)

**Terca**

## Eco-brick

- ✓ Slanke gevelsteen
- ✓ Meer ruimte voor isolatie
- ✓ Duurzame keuze



## Laat je inspireren door Master Oak in twee maatwerkprojecten

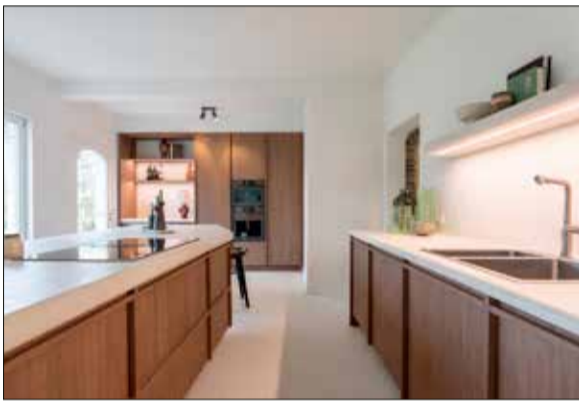
Ontdek de look van hout, zonder de zorgen. Master Oak in de praktijk. De look van eik. De vrijheid voor elk interieurproject.

### Soms maakt één materiaal meteen het verschil.

Met **Master Oak** geef je een interieur de warme look van eik, zonder in te boeten op gebruiksgemak of betrouwbaarheid. Ideaal voor projecten waar uitstraling telt, maar waar materialen ook elke dag moeten presteren. Hoe ziet dat eruit in de praktijk? We tonen je twee projecten.

### Warm en karaktervol in een voormalige pastorie

In Damme kreeg een voormalige pastorie een nieuwe invulling met een keukenproject van **Jynthe Interiors**. Daar viel de keuze op **Master Oak natural copper**. De warme houtlook past mooi bij het karakter van het gebouw. Het resultaat? Een keuken die sfeer brengt, maar ook praktisch blijft in dagelijks gebruik.



### Donker en rustig in een nieuwbouvilla

Ook in een nieuwbouvilla in de regio Destelbergen komt Master Oak sterk tot zijn recht.

Hier werd **Master Oak elegant black** gebruikt in verschillende maatwerkelementen: van keuken en leefruimte tot dressing en badkamer.

Waarom werkt dat zo goed? Omdat je met één decor rust en samenhang brengt in het volledige interieur. Zeker in de eetruimte zie je hoe elegant black het ontwerp extra diepte geeft, zonder zwaar aan te voelen.



### Eén collectie, veel mogelijkheden

Deze twee projecten tonen maar een stukje van wat kan. Met Master Oak kies je uit verschillende designs. Zo vind je makkelijk de juiste sfeer voor residentiële projecten, horeca, kantoren of andere interieurs waar maatwerk belangrijk is. Je krijgt de uitstraling van hout, met een afwerking die gemaakt is voor intensief gebruik.

Benieuwd welke Master Oak het best past bij jouw project? Bekijk de volledige collectie of download de brochure en laat je inspireren door alle designs en toepassingen.

Ontdek de volledige Master Oak collectie via de QR-code



## AXOR One breidt uit: meer keuze, dezelfde signatuur

De collectie AXOR One, ontwikkeld in samenwerking met de Britse studio Barber Osgerby, heeft zich onderscheiden door één eenvoudig idee: een strakke kraanlijn met een uitgesproken geometrie, die naadloos opgaat in de architectuur van de badkamer. Nu breidt de collectie uit met nieuwigheden voor de wastafel, het bad en de douche — zo wordt deze designtaal doorgetrokken in de volledige natte ruimte, zonder stijlbreuk.

### Een nieuwe kruisgreep, naast de hendel en de Select-bediening

Dit is de meest zichtbare nieuwigheid: naast de hendelgreep en de Select-bediening die de signatuur van AXOR One vormen, krijgt de collectie er een kruisgreep bij. Een knipooeg naar de klassieke kraanwereld, in de minimalistische taal van AXOR One. Voor de architect is dit een extra differentiatiepunt: een hendel in een hedendaagse suite, een kruisgreep in een erfgoedrenovatie — telkens met dezelfde formele samenhang.



### Een compleet gamma, van wastafel tot douche

Aan de wastafel zijn de mengkranen verkrijgbaar in verschillende hoogtes en installatievarianten, met hendel- of kruisgreep naar keuze. Voor het bad biedt AXOR een tweegats thermostatische mengkraan voor montage op de badrand, evenals driegats wandmodellen, met of zonder handdouche. Aan de douchezijde wordt AXOR One uitgebreid met twee nieuwe Showerpipes (één voor inbouw, één voor opbouwinstallatie) die hoofddouche, handdouche en thermostatische module verenigen in één strakke kolom. De geometrie blijft trouw aan de signatuur van de collectie: rechte lijnen, heldere volumes, nette overgangen, zonder enig overbodig element.



### Ontworpen voor veeleisende projecten

De Showerpipes zijn beschikbaar in een EcoSmart-uitvoering, die het debiet beperkt tot 8 l/min zonder in te boeten op comfort — een echte troef in projecten die onderworpen zijn aan de actuele eisen rond waterverbruik. De inbouwmodules zorgen voor een perfect vlakke integratie, ideaal voor projecten waarin de leesbaarheid van de oppervlakken zuiver moet blijven.

### Afwerkingen op maat

Zoals het volledige AXOR assortiment is ook de AXOR One collectie verkrijgbaar in het volledige FinishPlus kleurenpalet, waarmee elk stuk gepersonaliseerd kan worden zodat het perfect aansluit bij de sfeer van de badkamer.

[www.axor-design.com/be/nl/badkamer/nieuwigheden/axor-one](http://www.axor-design.com/be/nl/badkamer/nieuwigheden/axor-one)



# Grasplaten: structurele prestaties combineren met de duurzaamheid van doorlatende bodems

Het ontwerp van waterdoorlatende, berijdbare oppervlakken vereist een nauwgezette aanpak. Naast het landschappelijke aspect spelen bij de keuze van grasplaten ook de mechanische weerstand onder reëel verkeer, het gedrag bij uitzetting en een duurzaam beheer van regenwater een cruciale rol. De kwaliteit van de materialen en het structurele ontwerp zijn daarom bepalend voor de duurzaamheid van de inrichting.

## Een technische benadering gebaseerd op duurzame prestaties

Als Belgische specialist in geotechnische oplossingen ontwikkelt MatGeco al meer dan 30 jaar grasplaten voor zwaar belaste toepassingen zoals parkings, brandweertoeegangen en berijdbare opritten. Het gamma steunt op een constante eis: hoogwaardige grondstoffen uit de recyclagesector, versterkte structuren en betrouwbare verbindingssystemen die een duurzame stabiliteit in de tijd garanderen.

### XtraDal 40 – De referentie voor parkings en berijdbare zones

Met een mechanische weerstand van  $\geq 160$  t/m<sup>2</sup> wordt de XtraDal 40 vervaardigd uit polyethyleen met hoge dicht-



XtraDal 40 – Discrete en robuuste grasplaat, beschikbaar in het groen of bruin



PaveGrid 60 – Polyvalente plaat, ideaal voor markeringen en afbakening van zones

heid (HDPE), dat aanzienlijk beter bestand is tegen schokken en vervorming dan standaard grasplaten in polypropyleen (PP). De versterkte wanden van 4 mm zorgen voor een uitstekende verdeling van de belastingen en een hoge weerstand tegen bandbewegingen. Het discrete ontwerp met afgeronde wanden vangt thermische schommelingen op en beperkt het risico op vervorming of opheffing.

### PaveGrid 60 – Sterkte en structurering van oppervlakken

De PaveGrid 60 laat toe om gras en klinkers te combineren binnen één en hetzelfde berijdbare oppervlak. Ze vergemakkelijkt het creëren van functionele markeringen, looproutes en zone-afbakening, terwijl ze een mechanische weerstand van  $\geq 450$  t/m<sup>2</sup> garandeert. Deze polyvalente plaat is geschikt voor zones met intensief verkeer.



TrafidDal 50 – Het lichte alternatief voor betonnen grasplaten



GeoDal F51 - Multifunctionele plaat met dikke wanden

### TrafidDal 50 – Licht alternatief voor betonnen grasplaten

Bestemd voor zwaar belaste parkings biedt de TrafidDal 50 een mechanische weerstand van  $\geq 500$  t/m<sup>2</sup>, terwijl ze toch licht en hanteerbaar blijft. Dit verbetert de plaatsing zonder in te boeten op de prestaties.

### GeoDal F51 – Maximale robuustheid voor intensief gebruik

De GeoDal F51 is geschikt voor zware belastingen en veelvuldige manoeuvres. Zijn robuuste ontwerp en het versterkte verbindingssysteem zorgen voor een duurzame stabiliteit, zelfs in de meest veeleisende configuraties.

Met zijn gamma grasplaten biedt MatGeco architecten betrouwbare en technisch beproefde oplossingen, afgestemd op de actuele uitdagingen rond waterdoorlaatbaarheid en duurzame verhardingen.

Meer info: [matgeco.be/grasplaten](http://matgeco.be/grasplaten)

Tel. 067 33 00 75 - [info@matgeco.be](mailto:info@matgeco.be)



**MatGeco**  
Geotechnical products

# Emerge en Evolve. Tapijttegels in een eindeloze circulaire reis

Met de nieuwe collecties Emerge en Evolve breidt DESSO by Tarkett zijn Origin-familie verder uit. Twee tapijttegelscollecties die niet alleen mooi zijn om te zien en te voelen, maar ook gemaakt zijn om eindeloos te worden hergebruikt. Een echte vertaling van onze filosofie Beauty of Circularity.

## Geïnspireerd door het circulaire proces

Net als Recharge en Retrace halen Emerge en Evolve hun ontwerp uit het circulaire proces zelf. Evolve heeft een organisch, niet-directioneel patroon dat doet denken aan de reis van upcycled calciumcarbonaat. Een sterk designstatement dat beweging brengt in elke ruimte. Emerge is subtieler en materiaalrijker, met een textuur die de gerecycleerde tapijt garens weerspiegelt. Basistinten worden aanvuld met fijne kleuraccenten in onderbroken strepen.



## Veelzijdig in kleur en combinatie

Samen tellen Emerge en Evolve 32 neutrale tinten, waarvan 16 ton-sur-ton. Een palet dat zachte, harmonieuze combinaties mogelijk maakt en perfect contrasteert met de levendigere kleuren van Recharge en Retrace. Ideaal voor wie een rustige basis zoekt of net wil spelen met accenten.



## Gemaakt om opnieuw gemaakt te worden

Emerge en Evolve maken deel uit van onze Circular Selection. Na hun lange leven keren ze terug via het ReStart programma naar ons Carpet Recycling Centre, waar garens en rug van elkaar gescheiden worden om een nieuwe generatie tapijttegels te worden. Een gesloten cyclus, in alle eenvoud.

Meer info op [www.tarkett.be](http://www.tarkett.be)

Tarkett, Robert Ramlotstraat 89, 9200 Dendermonde  
[info.be@tarkett.com](mailto:info.be@tarkett.com)



**DESSO**  
BY **Tarkett**



## Aanpassing vrijstellingenbesluit verplicht opnieuw architect bij binnenverbouwingen

De medewerking van een architect bij een aantal vrijgestelde handelingen wordt opnieuw verplicht. Sinds de aankondiging in februari van het nieuwe vrijstellingenbesluit ontstond er behoorlijk wat commotie binnen de architectensector maar ook in de politiek. De Orde van Architecten richtte een meldpunt op en ging in dialoog met het kabinet van minister van Omgeving Brouns. De Vlaamse Regering wil het recente vrijstellingenbesluit nu aanpassen. Voor de Orde is dat een eerste stap in de goede richting.

### (ver)bouwen duurt te lang

Bouwen en verbouwen in Vlaanderen duurt te lang. Het vergunningenproces is daar niet vreemd aan. Die traagheid leidt tot het uitgesteld investeringen en bijgevolg een tragere verduurzaming van het gebouwenbestand. Daarom maakte de Vlaamse Regering van het verkorten en vereenvoudigen van de vergunningenprocedures een beleidsprioriteit. Eind 2025 keurde de regering een actieprogramma inzake rechtszekere en robuuste vergunningen goed.

Het vrijstellingenbesluit van februari 2026 is hiervan een van de eerste realisaties. Het bepaalt welke handelingen vrijgesteld zijn van vergunning en welke niet. De tussen-categorie van meldingen werd afgeschaft. Volgens de nieuwe regels worden onder andere bepaalde gevelwerken ten behoeve van isolatie en binnenverbouwingen met impact op de stabiliteit van het gebouw vrijgesteld.

### Weerstand en meldpunt

Vooraf die laatste maatregel roept veel weerstand op. Wat op het eerste zicht op administratieve vereenvoudiging lijkt en het schenken van vertrouwen aan de opdrachtgever en de uitvoerders, is in de werkelijkheid vragen om problemen. Structurele ingrepen laten uitvoeren door doe-het-zelvers of onervaren aannemers zonder stabiliteitsstudie en zonder duidelijk aansprakelijkheidskader is an accident waiting to happen.

De Orde kreeg op het meldpunt vrijstellingsbesluit@ordevanarchitecten.be tientallen opmerkingen en verhalen binnen van ongeruste architecten. Over de impact van deze maatregel en de onduidelijkheden die ermee gepaard zijn. Over de weggevallen bescherming van de bouwconsument. Over de architect die in geschillen met aannemers over aansprakelijkheid aan het kortste eind dreigt te trekken. Het lijkt er dus op dat de minister door het probleem van de administratieve traagheid op te lossen een ander probleem heeft gecreëerd. Dat is ook de boodschap die de Orde tijdens een overleg met het kabinet heeft gebracht.

### Welke aanpassingen aan het besluit?

De Orde is daarom ook tevreden dat de minister inziet dat het besluit moet worden aangepast, zodat dat de medewerking van een architect bij structurele ingrepen verplicht blijft. Alleen is de vraag: hoe dan? En wanneer? Volgens de minister ligt de oplossing in een aanpassing van de archi-

tectenwet van 1939, om het thans ontstane probleem van de weggevallen koppeling tussen vergunning en aansprakelijkheid van de architect op te lossen.

Maar het gaat om een federale wet, en er is dus overleg nodig met de andere gewesten. Bovendien is diezelfde wet thans onderwerp van debat binnen zowel de Orde als de beroepsverenigingen. Een algemene consensus binnen de stakeholders én de politiek is dus nog niet voor morgen. Bovendien kan én moet er ook gekeken worden naar andere pistes binnen het Vlaamse niveau om dit probleem op te lossen.

In afwachting van een definitieve oplossing bevinden we ons momenteel in een rechts-onzekere toestand. Hoe zal het thans veranderde besluit worden toegepast én gehandhaafd, verondersteld dat de Raad van State überhaupt groen licht geeft?

### Gedeelde ambitie waarmaken

De Orde deelt de ambities van de minister om snellere procedures en minder regels te verzoenen met veiligheid, aansprakelijkheden en consumentenbescherming. Maar dat moet dan wel gebeuren binnen een robuust wettelijk kader. De minister vindt in de Orde een bondgenoot om deze doelstellingen te bereiken.

### Update 28 april 2026

In het Vlaams Parlement (commissie Leefmilieu, Natuur en Ruimtelijke Ordening van 21 april) bevestigde minister Brouns de aanpassing van het besluit. De minister suggereerde foutief in zijn antwoord op vragen van parlementsliden dat de Orde zou instemmen met een oplossing binnen de aanpassing van de federale wet van 1939.

Voor de Orde zijn dit twee verschillende zaken die niet mogen vermengd worden. Er is het debat over de fundamentele hervorming van het beroep dat al lang bezig is en dat moet uitmonden in de aanpassing van de wet van 1939. Er groeit hierover binnen de sector weliswaar draagvlak, maar we staan nog niet in het begin van de parlementaire procedure.

Anderzijds is er het vrijstellingenbesluit, waarbij minister Brouns de door hemzelf gecreëerde juridische onzekerheid door een ander beleidsniveau wil laten oplossen. Het zou de minister sieren dat hij voor zijn eigen deur veegt en dit probleem binnen zijn bevoegdhedenpakket zelf oplost. De Orde van Architecten wil de minister gerust bijstaan in de keuze van de juiste bezem. ■

## Een hardnekkige mythe doorprikt

Binnenisolatie is volwaardig alternatief bij renovatie

Al geruime tijd klinkt dezelfde waarschuwing: het renovatietempo in België ligt te laag om de Europese klimaat, doelstellingen tegen 2050 te halen. Willen we tegen dan CO<sub>2</sub>-neutraal wonen, dan moet het aantal renovaties morgen drie tot vier keer hoger liggen. Eén waardevolle techniek blijft in de praktijk evenwel vaak een onderbenutte oplossing bij de renovatie van gevels: binnenisolatie. Niet omdat ze technisch niet valabel is, maar omdat de vrees voor vochtproblemen en uitvoeringsrisico's hardnekkig blijft bestaan. Met zijn nieuwe Technische voorlichting wil Buildwise daar verandering in brengen — en bouwprofessionals helpen om sneller en onderbouwd binnenisolatie te overwegen als volwaardig alternatief.

### Nood aan renovatie versus terughoudendheid in de praktijk

De renovatieopgave in België is groot, maar stuit vaak op beperkingen. Buitenisolatie blijft de voorkeursoplossing, maar is niet altijd haalbaar door o.m. de beperkte ruimte in de stedelijke context, stedenbouwkundige voorschriften, complexiteit rond mede-eigendom van appartementen of het behoud van architecturale gevels. In die gevallen biedt binnenisolatie een logisch alternatief. Toch blijkt uit de praktijk dat bouwprofessionals deze piste vaak te snel uitsluiten, door onzekerheid over vochtgedrag en mogelijke schade op lange termijn.

### Van buikgevoel naar onderbouwde diagnose

Volgens Buildwise, het innovatiecentrum van de Belgische bouwsector, ligt de sleutel niet in het vermijden van binnenisolatie, maar in de juiste aanpak van de verschillende fases: vooronderzoek, ontwerp, detaillering en uitvoering. Het ontwikkelde daarom een campagne voor bouwprofessionals.

De nadruk ligt sterk op één cruciale stap: de diagnose vóór uitvoering.

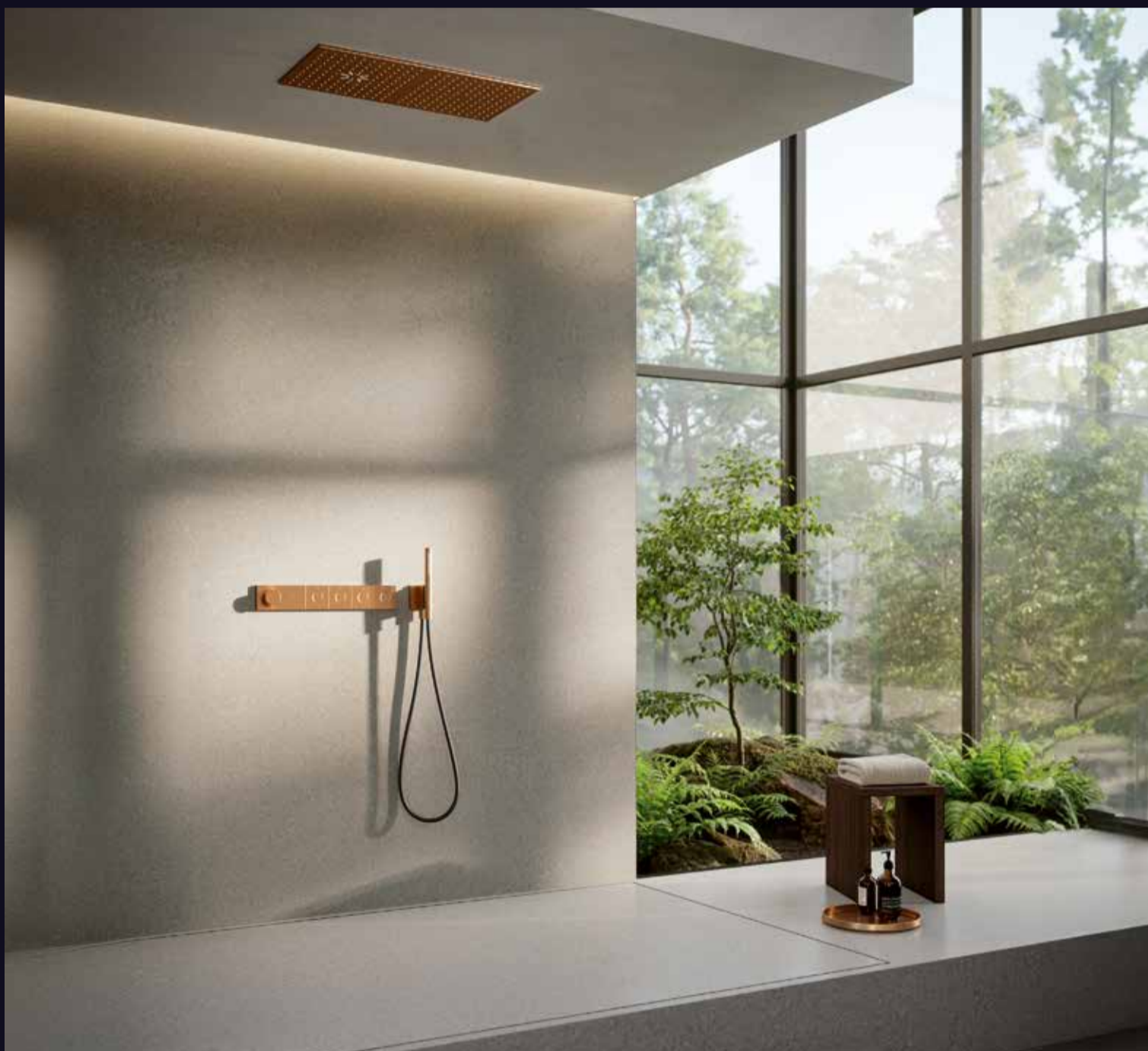
Voor het succesvol installeren van binnenisolatie is er nood aan een correcte beoordeling van de muurtypologie, oriëntatie en regenzone, bestaande vochtproblemen, vorstgevoeligheid en het binnenklimaat. Deze diagnose maakt het mogelijk om risico's te beheersen en doordachte keuzes te maken met het oog op een succesvol ontwerp, detaillering en uitvoering.

### Van risico naar opportuniteit – met nieuwe Technische Voorlichting als leidraad

Als ruggengraat van de campagne presenteert Buildwise een gloednieuwe Technische Voorlichting (nummer 300!) rond binnenisolatie van bestaande gevels. Die biedt bouwprofessionals praktische checklists voor het vooronderzoek, richtlijnen voor het ontwerp en de systeemkeuze, uitgewerkte bouwdetails en aandachtspunten voor een succesvolle uitvoering waarbij vochtproblemen en thermische bruggen vermeden worden. Daarnaast bevat de campagnepagina ook video's, FAQ's en bouwdetails die de toepassing in de praktijk ondersteunen.

“We zien al te lang hoe aannemers en architecten binnenisolatie zelfs niet als mogelijkheid overwegen, omdat ze onzeker zijn over de aanpak en risico's willen vermijden”, zegt Timo De Mets, R&D-expert bij Buildwise. “Met deze campagne willen we een duidelijke boodschap uitdragen: binnenisolatie is geen noodoplossing, maar een volwaardig alternatief — op voorwaarde dat ze correct wordt voorbereid en uitgevoerd. Door in te zetten op kennis, tools en duidelijke richtlijnen, willen we bouwprofessionals helpen om sneller en met grotere zekerheid te beslissen bij renovatieprojecten”. ■

  
GROHE SPA



## HET SUMMUM VAN GEPERSONALISEERDE WELLNESS

### GROHE GROHTHERM AQUA TILES & GROHE RAINSHOWER AQUA TILES

Met onze Grohtherm Aqua Tiles creëer je een volledig op maat afgestemde wellnessbeleving. De verfijnde, minimalistische metalen thermostaat met verzonken knoppen bedient tot vijf individueel instelbare functies - intuïtief, precies en volledig afgestemd op de gebruiker. Gecombineerd met Rainshower Aqua Tiles, beschikbaar als compacte, dubbele of verlengde plafondelementen, ontstaat een naadloos geïntegreerd doucheconcept dat zich horizontaal, verticaal of haaks in het ontwerp laat opnemen.

Uitgevoerd in de exclusieve GROHE Colors Collectie voor een perfecte visuele harmonie. [grohe.com](https://www.grohe.com)



## Toekomstgericht en duurzaam politiehuis

De gemeente Knokke-Heist en de stad Damme kondigen de realisatie aan van een nieuw, hedendaags politiehuis. Het complex komt in Westkapelle, vlakbij de nieuwe brandweerkazerne in bedrijvenpark 't Walletje en in de nabijheid van de N49 en A11. Deze locatie vormt een strategische uitvalsbasis voor de politiezone in de Zwinregio. Met dit project investeren beide besturen in een duurzame, veilige en toegankelijke politie-infrastructuur die klaar is voor de uitdagingen van vandaag en morgen. Na een selectieprocedure werd het ontwerp toevertrouwd aan het architectenbureau POLO.platform.

### Een duidelijke visie op het politiehuis van morgen

Het nieuwe politiehuis is een gebouw dat, eenvoud, toegankelijkheid en laagdrempeligheid uitstraalt. De ambitie is helder: een intelligent en doordacht gebouw creëren waar medewerkers graag komen werken én waar burgers zich welkom voelen. De lokale politie Damme/Knokke-Heist wil inzetten op een dynamische werkomgeving, afgestemd op de aard van de verschillende activiteiten. De inrichting van "jouw politiehuis" wordt zorgvuldig uitgewerkt zodat het rust, comfort en efficiëntie bevordert.

"Het gebouw krijgt een warme en uitnodigende uitstraling, met een duidelijke centrale ingang en een overzichtelijke lobby", aldus korpschef Steve Desmet. "Dankzij een helder klantengeleidingssysteem vinden bezoekers en medewerkers eenvoudig en zo autonoom mogelijk hun weg in het gebouw. Transparantie en leesbaarheid staan hierbij centraal."

### Ontmoeting, veiligheid en future proof als fundament

De interne organisatie van het politiehuis stimuleert ontmoeting en samenwerking tussen medewerkers. Tegelijk is veiligheid een kernaspect: het politieggebouw garandeert maximale veiligheid, zowel voor personeel als bezoekers. Er wordt sterk ingezet op gezondheid en comfort. Het gebouw zal beschikken over voldoende

licht en lucht, kwalitatieve akoestiek en zicht op groen waar mogelijk. Investeren in een gezonde werkomgeving betekent investeren in tevreden medewerkers en een betere dienstverlening.

Het nieuwe politiehuis wordt ontworpen als een flexibel en robuust gebouw dat kan meegroeien met toekomstige noden en schaalveranderingen binnen het politielandschap. Ruimtes worden modulair opgebouwd zodat ze eenvoudig kunnen worden aangepast aan veranderende functies of personeelsaantallen. Wanden kunnen makkelijk worden verplaatst en technieken zijn afgestemd op flexibiliteit. Maximaal multifunctioneel ruimtegebruik vormt hierbij een belangrijk uitgangspunt. Efficiënt delen van ruimte is een bewuste keuze van de politiezone.

### Een sterke ontwerpkeuze: POLO.platform

Het uitgangspunt van het architectenbureau POLO.platform is een politiehuis dat vandaag een efficiënte, aangename en ondersteunende werkplek biedt voor elke politiemedewerker en tegelijk een warme omgeving vormt waar burgers zich welkom voelen. Het ontwerp integreert energie- en waterbesparende technieken, circulaire materialen, duurzame mobiliteit en versterking van het groen. Het resultaat is een toekomstgericht gebouw dat inspelt op klimaatuitdagingen en tegelijk inzet op comfort en functionaliteit.

Het definiëren van de site als een belangrijke schakel tussen twee verbindingssassen en als centraal knooppunt binnen het Masterplan Stadslandschap Westkapelle toont een sterk inzicht in de ruimtelijke context. Het ontwerp versterkt bewust de relatie met het achterliggende landschap.

De site wordt opgevat als een landschap met twee kamers:

- een functionele kamer voor het politieggebouw
- een parkkamer voor de randparking en evenementensite

De centrale verbindingssas, met inkom en bezoekersparking op maaiveldniveau, vormt een sterke troef. Ze legt een duidelijke relatie tussen de Natiënlaan en het achterliggende landschap. De onderscheiden gevels gaan elk op hun eigen manier een interactie aan met de omgeving.

Jef Van Loock, Team Manager LABS bij POLO.platform, voegt toe: "Met dit ontwerp tonen we hoe een politiehuis tegelijk mensgericht, toegankelijk en veilig kan zijn. Door het gebouw als verbindende schakel in het landschap te positioneren, ontstaat een laagdrempelige en herkenbare plek voor de burger, met tegelijk een heldere organisatie die rust en bescherming biedt aan de werking. De flexibele en efficiënte opbouw maakt het bovendien mogelijk om mee te evolueren met toekomstige noden."

### Een gebouw dat visie en waarden uitdraagt

De totaalaanpak van POLO.platform, waarin duurzaam bouwen, klimaatbestendigheid, comfort en functionaliteit samenkomen, wordt sterk gewaardeerd door de beide besturen. Het nieuwe politiehuis straalt functionaliteit en warmte uit.

Het gemeentebestuur van Knokke-Heist voorziet in het meerjarenplan 2026-2030 een investeringsbudget van 31 miljoen euro voor de realisatie van het nieuwe politiehuis. Knokke-Heist treedt op als bouwheer, waarna het gebouw zal worden verhuurd aan de politiezone Damme/Knokke-Heist. Over een periode van 33 jaar neemt Knokke-Heist daarbij 91% van de investering voor zijn rekening en Damme 9%.

Burgemeester Cathy Coudyser: "De politiezone Damme/Knokke-Heist behoort vandaag tot de meest performante politiezones in Vlaanderen. Met dit nieuwe politiehuis investeren we bewust in een moderne en duurzame werkomgeving, zodat onze politiemensen zich volledig kunnen focussen op waar het echt om draait: degelijk politiewerk en een sterke dienstverlening aan inwoners, tweede verblijvers en bezoekers."

Met dit project zet de politiezone Damme/Knokke-Heist een belangrijke stap naar een toekomstgerichte, duurzame en toegankelijke politie-infrastructuur. Vooraleer de bouwwerkzaamheden kunnen starten, moet wel eerst nog een wijziging van het Provinciaal Ruimtelijk Uitvoeringsplan (PRUP) voor deze site goedgekeurd worden. ■

# Antwerpen heeft nieuwe stadsbouwmeester

Het Antwerpse college heeft een nieuwe stadsbouwmeester aangesteld voor de komende vijf jaar. De gerenommeerde Nederlandse stedenbouwkundige Jeroen de Willigen zal het mandaat opnemen vanaf 1 juli 2026.

De Antwerpse stadsbouwmeester bewaakt mee de ruimtelijke kwaliteit van de belangrijkste bouw- en stadsontwikkelingsprojecten, zoals de projecten op de Via Sinjoor en de heraanleg van de kaaien. Ook zorgt hij voor een ruimtelijke langetermijnvisie, in nauwe samenwerking met verschillende stedelijke diensten. Als onafhankelijke adviseur ondersteunt de stadsbouwmeester het college van burgemeester en schepenen, en neemt hij het initiatief om nieuwe uitdagingen voor de stedelijke omgeving te verkennen. De stadsbouwmeester vormt een brugfiguur tussen beleid, administratie en bouwsector.

Schepen voor stadsontwikkeling Patrick Janssens: «Stadsontwikkeling is een ingewikkelde materie waar veel verschillende belangen en disciplines mekaar ontmoeten. Maar kwaliteit van de bebouwde omgeving staat hoog op de agenda. Daarom heeft Antwerpen een stadsbouwmeester met veel gezag nodig, die op basis van zijn visie, expertise en ervaring op een geïntegreerde manier de kwaliteit van belangrijke projecten bewaakt. Met Jeroen de Willigen stellen we iemand aan die volledig aan deze beschrijving beantwoordt.»

## Nieuwe stadsbouwmeester

Jeroen de Willigen (1968) is partner en stedenbouwkundige bij De Zwarte Hond, een internationaal bureau voor architectuur, stedenbouw en strategie dat werkt vanuit Groningen, Rotterdam, Keulen en Berlijn. Hij treedt op als supervisor en begeleidt diverse stedenbouwkundige projecten en beeldkwaliteitsplannen, met een focus op integraliteit. Een goed ruimtelijk ontwerp is voor hem niet alleen een doel, maar vooral een middel om een stad, wijk of buurt tot sociale en economische ontwikkeling te laten komen en dit samen met alle stakeholders. Hij pleit voor een nieuwe bouwcultuur die kan bijdragen aan de grote maatschappelijke thema's van nu: het woningvraagstuk, duurzaamheid en inclusiviteit. Gekende projecten van zijn hand zijn o.a. Lighthouse in Eindhoven als eindbaken op de Strijp-S ontwikkeling, en Theater Zuidplein in Rotterdam dat fungeert als nieuwe gemeenschapsplek.

Van 2008 tot 2012 was De Willigen coördinator Stedenbouw aan de Academie van Bouwkunst in Rotterdam. Later werd hij de stadsbouwmeester van Groningen van 2016 tot 2020, waarbij hij de stad met een nieuwe



en succesvolle bouwcultuur op de Europese kaart zette. Sinds begin 2023 is hij voorzitter van de BNA (Koninklijke Bond van Nederlandse Architectenbureaus).

Hij studeerde aan de Technische Universiteit Delft en studeerde in 2015 af als Master City Developer (MCD) aan de Erasmus Universiteit Rotterdam. In 2015 won hij met zijn thesis 'De Waarde van de Structuur' de MCD-scriptieprijs.

Jeroen De Willigen: «Antwerpen is een droomstad: eigenzinnig, gelaagd en altijd in beweging. De stad heeft een sterke traditie om zich voortdurend te vernieuwen, zonder daarbij haar identiteit te verliezen. Als stadsbouwmeester mogen bijdragen aan die blijvende zoektocht naar kansen om de leefkwaliteit te versterken, is voor mij een absolute droombaan.»

## De Zwarte Hond

De Zwarte Hond is heel trots dat Jeroen de Willigen is benoemd tot stadsbouwmeester van Antwerpen. Naast zijn nieuwe

functie blijft De Willigen verbonden aan De Zwarte Hond en werkzaam aan projecten in Nederland en Duitsland. Binnen het bureau vervullen meerdere partners op verschillende schaalniveaus vergelijkbare publieke rollen. Zo was onder andere Jeroen de Willigen eerder stadsbouwmeester van Groningen (2016–2020), is Daan Zandbelt actief als Spoorbouwmeester, vervult Bart van Leeuwen het stadsbouwmeesterschap van Assen en is het bureau betrokken bij diverse supervisies en kwaliteitskamers in stedelijke gebiedsontwikkelingen. Daarnaast draagt De Zwarte Hond bij aan het vakinhoudelijke en maatschappelijke debat, onder meer via FORUM magazine, waarvan Lisa van der Slot hoofdredacteur is.

De Zwarte Hond ziet voor zichzelf een maatschappelijke rol in het bijdragen aan de leefkwaliteit van steden. Die overtuiging krijgt binnen het bureau onder meer vorm via de betrokkenheid van partners en medewerkers in publieke functies. Het stadsbouwmeesterschap is daarin een betekenisvolle en onafhankelijke rol, op het snijvlak van beleid, ontwerp, uitvoering en publiek debat. ■

## GA VOOR EEN DUURZAME TOEKOMST MET GECERTIFICEERDE PRODUCTEN

Toon je engagement met een certificatie die staat voor kwaliteit, milieu en sociaal welzijn.



MENUISERIE  
**DURABLE**  
DUURZAAM  
SCHRIJNWERK





## ‘Think Different’

Het grootste Apple-museum van Europa vertelt het verhaal van een technologische revolutie

In een voormalige retail- en evenementenruimte in The Wall in Utrecht is begin april een museum geopend dat zich zonder bescheidenheid positioneert als het grootste Apple-museum van Europa. De opening valt niet toevallig samen met een symbolische datum: het vijftigjarig bestaan van Apple Inc., opgericht op 1 april 1976 door Steve Jobs en Steve Wozniak.

Onder het motto “From pixel to perfection” ontvouwt het museum zich over 2000 vierkante meter als een chronologisch en thematisch parcours door de geschiedenis van een bedrijf dat in enkele decennia uitgroeide tot een van de meest invloedrijke technologiebedrijven ter wereld. Wat ooit begon in een garage in Californië, wordt hier gepresenteerd als een evolutie van producten die niet alleen technologie hebben veranderd, maar ook de manier waarop mensen communiceren, werken, creëren en consumeren.

Het museum, gelegen in Utrecht, verzamelt bijna het volledige spectrum aan Apple-producten: van de vroege computers zoals de Apple I en Apple II, via de experimentele Apple Lisa, tot de producten die het bedrijf wereldwijd hebben verankerd in het dagelijks leven, zoals de iMac, iPod, iPhone en iPad. De collectie beslaat de periode van 1976 tot vandaag en biedt daarmee een zeldzaam overzicht van de technologische en esthetische evolutie van het merk.

De scenografie van het museum is opgevat als een reeks thematische ruimtes die niet alleen producten tonen, maar ook context geven aan de turbulente geschiedenis van het bedrijf. Een opvallend deel van de tentoonstelling belicht bijvoorbeeld de

periode waarin Steve Jobs Apple verliet en het bedrijf een moeilijke fase doormaakte. Deze breuk in de geschiedenis wordt niet enkel als zakelijke episode behandeld, maar als een moment van identiteitscrisis binnen een organisatie die zich moest heruitvinden in een snel veranderende sector.

Daarna leidt een zogenoemde “Think Different”-gang de bezoeker naar een ruimte die wordt gedomineerd door kleurrijke iMacs uit de late jaren 1990. Deze ruimte symboliseert het heropleven van Apple en de start van een nieuw tijdperk waarin design, gebruiksvriendelijkheid en merkidentiteit centraal kwamen te staan. De overgang tussen de donkere periode en de hernieuwde creativiteit wordt zo ruimtelijk en visueel vertaald, waardoor de bezoeker de geschiedenis niet alleen leest, maar fysiek ervaart.

Volgens initiatiefnemer Bindels wil het museum echter meer zijn dan een klassieke productverzameling. Naast de technische evolutie van apparaten staat ook het menselijke verhaal centraal: de ontwerpers, ingenieurs en beslissers die het bedrijf hebben gevormd, maar ook de bredere culturele impact van hun werk. “We willen tonen wat er gebeurde achter de schermen, en hoe keuzes in design en technologie rechtstreeks

invloed hadden op het dagelijks leven van miljoenen mensen,” luidt de insteek.

Een bijzonder aspect van de collectie is dat een deel van de objecten de voorbije jaren zorgvuldig werd gerestaureerd en opnieuw functioneel gemaakt. Bezoekers kunnen bepaalde toestellen niet alleen bekijken, maar ook daadwerkelijk gebruiken. Dat interactieve element versterkt het idee dat technologie niet louter erfgoed is, maar een ervaring die opnieuw kan worden beleefd.

Het museum benadrukt daarnaast expliciet de rol van creativiteit en veerkracht in de geschiedenis van Apple. De keuze voor de titel “Think Different” verwijst naar de bekende marketingcampagne die eind jaren 1990 werd gelanceerd en die het imago van het bedrijf fundamenteel hertekende. In het museum wordt deze slogan niet enkel als marketinginstrument gepresenteerd, maar als een leidmotief dat door de hele ontwikkeling van het bedrijf loopt: de overtuiging dat technologie en design samen nieuwe manieren van denken mogelijk maken.

De architectuur van de tentoonstelling ondersteunt die ambitie. De ruimtes zijn opgebouwd als opeenvolgende hoofdstukken, waarin elk tijdperk een eigen sfeer en visuele

identiteit krijgt. Van de sobere, bijna ambachtelijke uitstraling van de vroege jaren 1970 tot de gestroomlijnde minimalistische esthetiek van de moderne Apple-producten: de bezoeker beweegt zich door een evolutie van vormen, materialen en ideeën die samen een cultureel verhaal vertellen.

Wat het museum onderscheidt van een klassieke technische verzameling is precies die narratieve aanpak. Producten worden niet enkel getoond als objecten, maar als dragers van verhalen: over innovatie, falen, heropstanding en schaalvergroting. In die zin fungeert de collectie ook als een spiegel van de bredere digitalisering van de samenleving, waarin technologie steeds nauwer verweven is geraakt met persoonlijke identiteit en dagelijkse routines.

Met zijn schaal, thematische opbouw en focus op beleving wil het museum in Utrecht een internationale referentie worden voor de geschiedenis van persoonlijke technologie. Het project toont hoe een merk dat ooit begon met een handvol computers in een garage, uitgroeide tot een cultureel fenomeen dat wereldwijd de manier van leven heeft beïnvloed.

Door die evolutie tastbaar te maken, positioneert het museum zich niet alleen als bewaarplaats van objecten, maar als een plek waar de recente geschiedenis van technologie wordt geïnterpreteerd, herverteld en opnieuw beleefd. ■



## Centrale atrium

De Universiteitsbibliotheek Amsterdam is genomineerd voor de Amsterdamse Architectuurprijs (AAP) van Arcam 2026!

Gelegen in het historische hart van de stad brengt de Bibliotheek UvA/HvA de voormalige Tweede Chirurgische Kliniek en het Verpleegkundig Huis samen in een dynamisch centrum waar historische en hedendaagse architectuur elkaar ontmoeten. Zo is een bijzondere plek ontstaan voor leren, onderzoek en samenwerking.

In opdracht van de Universiteit van Amsterdam en ontworpen in samenwerking met MVSA en BURO VAN STIGT is de bibliotheek inmiddels uitgegroeid tot een geliefde plek voor studenten en medewerkers. Functionaliteit, schoonheid en een sterk historisch besef komen hier op natuurlijke wijze samen.

Architectenkrant is een maandblad uitsluitend bestemd voor de professionelen in de architectuur

[www.architectenkrant.be](http://www.architectenkrant.be)

Maria van Hongarijelaan 64 b6,  
1083 Brussel  
Tel. 02 772 40 47  
info@mediaxel.com

Redactie : Nicolas Houyoux (hoofdredacteur)  
nicolas.houyoux@mediaxel.com

Account manager Imen Matmati:  
Tel. + 32 (0)497 18 80 12  
Imen.matmati@mediaxel.com

Totaal bereik : 13.700 architecten.  
Artikels, foto's en tekeningen in het redactioneel gedeelte van de Architectenkrant bevatten geen publiciteit; producten en bedrijven worden hier uitsluitend vermeld ter informatie van de lezers. Artikels met informatie van eerder publicitaire aard worden opgenomen met de vermelding 'productinfo, advertorial,...'. Alleen de auteurs zijn verantwoordelijk voor de artikels, foto's, illustraties en standpunten die in de Architectenkrant verschijnen.

Copyright 2026 - MediaXel bvba.  
Alle rechten voorbehouden, die van vertaling inbegrepen. Parait également en français.

### Ruimte voor Ontmoeting

De open binnenplaats heeft een "glazen" overkapping gekregen waardoor eenheid wordt gecreëerd tussen de verschillende gebouwen. Een dakconstructie overspant de vide en strekt zich als een enorm blad uit over de bestaande gebouwen. Dit centrale atrium heeft een publieke functie waarin voor het onderwijs en onderzoek ontmoeten en interactie centraal staan.

Het gebouw geeft toegang tot de open collectie van de Faculteit der Geesteswetenschappen en is de plek geworden waar lezingen, discussies en presentaties voor een breed publiek kunnen plaatsvinden. Naast ongeveer 1000 studiestoelen wordt ook een hoge kwaliteit ICT-diensten gerealiseerd.

Aan de Nieuwe Doelenstraat is nieuwbouw gerealiseerd, op de hoek van de Campus. Buiten de studieruimtes, op de 1e en 2e verdieping van de nieuwbouw, is een gevelscherm met de tekst "Lees maar, er staat niet wat er staat" in 24 talen en 6 verschillende schriften dat bij naderen van de hoek van de Campus verandert van een abstract patroon in herkenbare figuren en tekens. Deze figuren en tekens vormen verwijzingen naar de Geesteswetenschappen.

### Nieuwe hoofdingang

De voormalige ambulancepoort aan de Vendelstraat wordt verbreed tot een nieuwe hoofdentree. Deze is open en toegankelijk en brengt een verbinding tot stand tussen de Campus en het atrium in het hart van de UB.

Met de Amsterdamse Architectuurprijs (AAP) erkent Arcam jaarlijks projecten die uitblinken in ontwerp, vakmanschap en maatschappelijke impact, en die bijdragen aan een gezonde, toegankelijke en leefbare stad.

De winnaar van de AAP wordt op 10 juni bekendgemaakt. Tot die tijd zijn alle tien genomineerde projecten te ontdekken tijdens de tentoonstelling van Arcam, die op 27 maart van start gaat.

<https://mvsa-architects.com/en/> ■

## Architecten in Indonesië

Het documenteren van gebouwd erfgoed in Indonesië is voor Nederlanders wellicht een informatieve aanvulling op de koloniale geschiedenis.

In Indonesië maakt de gebouwde nalatenschap deel uit van de alledaagse omgeving. In de dynamiek van de grootschalige moderne stad is inpassing en hergebruik van het gebouwde deel erfgoed een vast onderwerp van stedelijke vernieuwing. Voorbeelden zijn het herstel en de aanpak van de oude stadsdelen van Jakarta, Semarang en Surabaya.

daagse beelden van de gebouwde omgeving. Het tweede deel van het boek telt de namen van meer dan 190 architecten, met een kort curriculum vitae en aandacht voor hun werk in tekst en beeld.

### De auteur

Architect-onderzoeker Cor Passchier (1945) was gedurende tientallen jaren betrokken bij onderzoeken naar de ontwikkeling van de steden in Indonesië en het herstel en hergebruik van het gebouwde erfgoed. Het boek is opgedragen aan betrokken professionals, studenten en geïnteresseerden, zowel in Indonesië als in Nederland.

### Specificaties

Titel: Architecten en hun werk in Indonesië 1860 – 1960  
ISBN 9789464551693  
NUR codes 648, 686  
Aantal bladzijden: 464 ■

### Illustraties

Het boek is rijk geïllustreerd, met zowel historische foto's en tekeningen als heden-





# Sustainability.

## From every angle.

### Duurzaam bouwen begint bij de juiste keuzes in de waardeketen

Daarom zet Reynaers Aluminium, samen met zijn partners, in op een waardeketen waarin materialen en grondstoffen zo lang mogelijk in gebruik blijven en van bij de start verantwoord worden ingekocht.

Ontdek meer op [www.reynaers.be/circulaire-en-duurzame-waardeketen](http://www.reynaers.be/circulaire-en-duurzame-waardeketen)



Reynaers  
Aluminium



Ramen



Deuren



Glasgevels